



تتكون سلسلة التوجيه من ستة أدلة:



دليل التوجيه
العام

دليل التوجيه العام
إدماج الأطفال من ذوي الإعاقة
في العمل الإنساني



التعليم

دليل التوجيه العام
إدماج الأطفال من ذوي الإعاقة
في العمل الإنساني



الصحة والتغذية
نقص التغذية الحادة
الكساح (الربو)

دليل التوجيه العام
إدماج الأطفال من ذوي الإعاقة
في العمل الإنساني



التنفيذية

دليل التوجيه العام
إدماج الأطفال من ذوي الإعاقة
في العمل الإنساني



حماية
الطفل

دليل التوجيه العام
إدماج الأطفال من ذوي الإعاقة
في العمل الإنساني



برنامج المياه والصرف
الصحي والنظافة العامة

دليل التوجيه العام
إدماج الأطفال من ذوي الإعاقة
في العمل الإنساني

التوجيه الخاص بإدماج الأطفال من ذوي الإعاقة
في العمل الإنساني

الجاهزية
الاستجابة والتعافي المبكر
التعافي وإعادة البناء

برنامج المياه والصرف الصحي والنظافة العامة (WASH)

قامت اليونيسف بالتعاون مع منظمة هانديكاب انترناشونال Handicap International بإعداد وثيقة دليل إدماج الأطفال واليا فعين من ذوي الإعاقة في العمل الإنساني: برنامج المياه والصرف الصحي والنظافة العامة (WASH). وقد تم إعداد الكتيبات تحت إشراف روزانجيلا بيرمن بييلير Rosangela Berman Bieler، كبيرة مستشاري ومسؤولة قسم الإعاقة في اليونيسف.

كما أسهم زملائنا في المكاتب القطرية والإقليمية والمقرات الرئيسية لليونيسف، إضافة إلى الخبراء الخارجيين، بشكل جوهري في إعداد هذا الكتيب. والشكر موصول أيضاً لكل من بيسان عبد القادر، و دينا الجمال، و كيت آلي، ولاورا آتوكيز سيسيليا سانشيز بوداس، و جايا بوراثوكي، و أنا بورلينفا، و سو كافيل، و بينجا إيدو، وبيير-إيمانويل فانيلو، و جمانة حج أحمد، وإسماعيل إبراهيم، و سونيتا كاياسثا، و محمد رفيق خان، وإيفارستي كوسوكوملان، و ميري ليدوك، و جينيفر ليجير، و أسما مالادوالا، وألين ماندريلي، و مروة مبارك، و جين موانجي، و ماورين إنجوكي، و بيت أن بلومان، و كريستين روكسيلا، و تمارا روزينو، و ليف سابي، و يوكيكو ساكوراى، و جمال شاه، و بيستي شيروود، و فريدريك سيزاريت، و باولين ثيفيلير، و ديفيد تسييتي، و فيونا وارد، و سانجاي ويجيسيكيرا، و نورتن يلميز، و جوليت يانغ لإسهاماتهم القيمة، بما في ذلك إسهاماتهم الخبيرة ومشورتهم وأفكارهم النيرة.

وقد تم التحقق من الإرشادات في كل من الأردن ونيبال، مع خالص شكرنا لجميع من شاركوا في ورشات عمل التحقق (تتوفر على الموقع الإلكتروني قائمة بأسماء جميع المشاركين في ورشة العمل). و نتقدم كذلك بشكر خاص لكل من إيزابيل كاستروجيوفاني، و كيندرا غريجسون، و إيتي هيجينز، و تومو هوزومي، و دورين مالنجا، وألوك راجوريا لما قدموه من دعم.

وشكرنا الخاص كذلك لزملائنا في منظمة اليونيسف في قسم التواصل والعلاقات العامة على ما قدموه من توجيه حول نشر هذا الكتيب: أنغوس إنغهام، و كاثرين لانجيفين-فالكون، و تيموثي ليدويث، و كريستين نيسبيت، و ديفيد أوهاناد، و تشارلوت راتشاند، و سمانثا واتشوب.

لا تشترك اليونيسف بالضرورة أو تعتمد الأمثلة المأخوذة من الوكالات الخارجية المشمولة في هذه النشرة.

يمكن الاطلاع على الكتيبات الستة، وما يصاحبها من مواد ومعلومات (مثل البوسترات والعروض التقديمية وقوائم التحقق، إلخ) على الموقع: training.unicef.org/disability/emergencies.

وإضافة إلى النسخ المطبوعة والمنشورة بصيغة PDF، يتوفر الدليل أيضاً بتنسيقات متنوعة سهلة الاستخدام، بما فيها تنسيق EPUB وملف جاهز بلغة بريل وتنسيقات HTML. لمزيد من المعلومات، يرجى الاتصال بنا على العنوان: disabilities@unicef.org.

المحرر: كريستين دينزموور

التنقيح: تيموثي ديوريف

مدقق الحقائق: هيروت جيبري-إجزيا بهر

المخطط وتصميم الرسومات: جاسون روبنسون

الرسومات: فرانك باربارا

الترجمة: Renaissance Translations

مصمم رسومات الترجمات: سليمان سرور



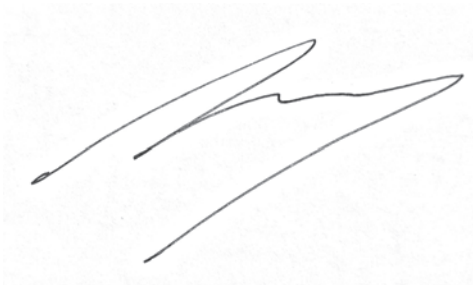
يعاني واحدٌ من كل عشرة أطفال من إعاقة، وهناك تزايد في نسبة الإعاقات بين الأطفال بسبب النزاعات المسلحة والكوارث التي تسود المنطقة. ويعتبر الأطفال والبالغين الذين يعانون من إعاقات ضمن المجتمعات المتأثرة بالأزمات من أكثر الفئات المهمشة فيها، وهم مع ذلك مستثنون من المساعدات الإنسانية.

الالتزامات الأساسية لليونيسف تجاه الأطفال في العمل الإنساني هي عبارة عن إطار عمل لتقديم المساعدة الإنسانية لجميع الأطفال، بغض النظر عن وضعهم أو سياقهم. ويشكل الأطفال من ذوي الإعاقة أولوية قصوى بين الأطفال، والذين يحتاجون إلى ذات الخدمات الأساسية التي يحتاجها الأطفال الآخرون للبقاء على قيد الحياة ومتابعة حياتهم، ألا وهي: التغذية، والرعاية الصحية، والتعليم، والمياه الآمنة، وبيئة وقائية. كما أن لديهم احتياجات إضافية بسبب إعاقاتهم، كتوفير بيئات خاصة تناسب إعاقاتهم والأجهزة المساندة.

وكانت اليونيسف من أولى المنظمات التي صادقت وتبنّت ميثاق إدماج الأشخاص من ذوي الإعاقة في العمل الإنساني، والذي أُعلن عنه خلال مؤتمر القمة العالمية للعمل الإنساني. وهذا يوضح أكثر مدى التزامنا بتلبية حقوق واحتياجات الأطفال من ذوي الإعاقة.

إن إدماج الأطفال من ذوي الإعاقة يتطلب فهماً أفضل للتحديات التي يواجهونها في الأزمات الإنسانية. كما أنه من الضروري أيضاً معرفة كيفية تخصيص ومواءمة برامج العمل الإنساني بما يلبي احتياجاتهم وعقد شراكات مع المنظمات التي تمتلك الخبرة في المسائل المتعلقة بالإعاقة.

وتحقق برامج العمل الإنساني التي تنفذها اليونيسف تغطية متزايدة أوسع للأطفال من ذوي الإعاقة. وقد ارتفع عدد المكاتب القطرية لليونيسف التي ترفع تقارير حول العمل الإنساني الذي يهدف إلى إدماج الأطفال من ذوي الإعاقة إلى خمسة أضعاف على مدى السنوات الخمس الأخيرة. هذا الدليل، الذي تم إعداده بتساور مكثف مع طاقم اليونيسف، يوفر طرقاً عملية لجعل برامج العمل الإنساني أكثر إدماجاً للأطفال من ذوي الإعاقة. ونحن نأمل أنه سيشكل مصدر دعم لممارسي العمل الإنساني لجعل برامج العمل الإنساني أكثر إنصافاً وإدماجاً للأطفال من ذوي الإعاقة.



مانويل فونتين
مدير مكتب برامج الطوارئ
اليونيسف



تيد تشايبان
مدير قسم البرامج
اليونيسف

٤	شكر وتقدير
٦	كلمة افتتاحية
٨	المحتويات
٩	الاختصارات
١٠	١ المقدمة
١٣	٢ أثر حالات الطوارئ على الأطفال واليافعين من ذوي الإعاقة في الوصول إلى خدمات برنامج المياه والصرف الصحي والنظافة العامة (WASH)
١٥	٣ لماذا يتعرض الأطفال واليافعين من ذوي الإعاقة للإقصاء من تدخلات برنامج المياه والصرف الصحي والنظافة العامة (WASH)
١٦	٤ أطر العمل والمنهجيات
١٩	٥ أعمال البرامج
٢١	٦ الجاهزية
٤٣	٧ الاستجابة والتعافي المبكر
٧٠	٨ التعافي وإعادة البناء
٨٢	٩ أفكار عملية مفيدة
٩٠	١٠ أفكار مفيدة حول توفير بنية تحتية سهلة الوصول والاستخدام
١٠٠	١١ المسرد
١٠٤	١٢ الموارد الرئيسية
١٠٥	١٣ المراجع والمصادر
١٠٩	الملحق: الالتزامات الأساسية تجاه الأطفال والأطفال من ذوي الإعاقة

من يقوم بماذا، وأين، ومتى، ومن أجل من	5W
التزامات اليونسف الأساسية تجاه الأطفال في العمل الإنساني	CCC
الميثاق الدولي لحقوق الأشخاص ذوي الإعاقة	CRPD
منظمة الأشخاص من ذوي الإعاقة	DPO
فيروس نقص المناعة البشرية/متلازمة نقص المناعة المكتسبة (الإيدز)	HIV/AIDS
المنظمة الدولية للمعايير	ISO
إدارة النظافة الحوضية	MHM
المسح العنقودي متعدد المؤشرات	MICS
منظمة غير حكومية	NGO
الوصول والدخول والتعميم والاستخدام	RECU
تقرير حول الوضع	SitRep
برنامج الأمم المتحدة الإنمائي	UNDP
المفوضية السامية للأمم المتحدة لشؤون اللاجئين	UNHCR
برنامج المياه والصرف الصحي والنظافة العامة	WASH
مركز المياه والهندسة والتطوير (جامعة لوفبرا)	WEDC
منظمة الصحة العالمية	WHO
مفوضية اللاجئين النسائية	WRC

يتمثل الغرض من دليل إدماج الأطفال من ذوي الإعاقة في العمل الإنساني في تعزيز عملية إدماج الأطفال والنساء من ذوي الإعاقة، وأسرههم، في برامج الجاهزية، والاستجابة والتعافي المبكر، والتعافي وإعادة البناء في حالات الطوارئ. وتوفر سلسلة الأدلة هذه نظرة متمحصة حول وضع الأطفال من ذوي الإعاقة في سياقات العمل الإنساني، وتسلط الضوء على الطرق التي يتم من خلالها إقصائهم من العمل الإنساني، وتوفر كذلك إجراءات عملية وأفكار مفيدة حول أفضل السبل التي يمكن من خلالها إدماج الأطفال واليافعين من ذوي الإعاقة في جميع مراحل العمل الإنساني.

وقد تم تطوير الأدلة استجابة لرغبة الزملاء في اليونيسف العاملين في الميدان الذين عبّروا عن حاجتهم إلى وجود مورد عملي يسترشدوا به في عملهم. وتستند المعلومات والتوصيات الواردة فيها إلى الأدلة والممارسات المثلى والتي تم تجميعها من أدبيات وخبرات وتجارب طاقم العمل الميداني.

المربع ١: الجمهور المستهدف

يمكن لأي موظف ضمن برنامج المياه والصرف الصحي والنظافة العامة (WASH) في العمل الإنساني الإسهام بشكل كبير في إدماج الأطفال من ذوي الإعاقة، حتى أولئك الذين لا يتمتعون بالخبرة أو التخصص في المسائل المتعلقة بالإعاقة. يقدم

مع انه تم وضع التوجيه بشكل رتيبي لطاقم العمل الميداني التابع لليونيسف بما فيهم طاقم برنامج المياه والصرف الصحي والنظافة العامة (WASH) في العمل الإنساني، والفنيين والمهندسين وأخصائيي تشجيع ممارسات النظافة العامة، إلا أنه يمكن الاستفادة منه أيضاً من قبل شركاء اليونيسف وأصحاب العلاقة الرئيسيين الآخرين. ويمكن لجميع أفراد الطاقم لعب دوراً حيويًا في ضمان إدماج الأطفال

فسم افكار عمليه مفيده (انظر القسم ٦) يستعمل على مشوره عمليه يمكن لمسؤولي برنامج المياه والصرف الصحي والنظافة العامة (WASH) في العمل الإنساني الاستفادة منها عند مشاركتهم بشكل مباشر مع الأطفال من ذوي الإعاقة وأسرههم، كأن يسترشدوا بها أثناء إجراء المشاورات، أو زيارة مرافق برنامج المياه والصرف الصحي والنظافة العامة (WASH)، أو عند تصميم رسائل النظافة العامة

تشتمل أدلة التوجيه هذه على الأدلة الستة المتعلقة بكيفية إدماج الأطفال واليافعين من ذوي الإعاقة في برامج العمل الإنساني وهي على النحو التالي: (١) دليل التوجيه العام؛ (٢) حماية الطفل؛ (٣) التعليم؛ (٤) الصحة وفيروس نقص المناعة البشرية المكتسبة (الإيدز)؛ (٥) التغذية؛ (٦) برنامج المياه والصرف الصحي والنظافة العامة (WASH). ويُعتبر كل دليل من الأدلة بمثابة مورد مستقل بحدّ ذاته ويشتمل على أعمال إنسانية محددة بكل قطاع لاستيعاب ودعم الأطفال واليافعين من ذوي الإعاقة وأسرهم.

وتتميز الإجراءات العملية والأفكار المفيدة بصلتها بمختلف سياقات العمل الإنساني:

- الكوارث سريعة الحدوث، كالفيضانات أو الهزّات الأرضية أو الأعاصير أو التسونامي؛
- الكوارث بطيئة الحدوث، كالجفاف أو المجاعة؛
- حالات الطوارئ الصحية، مثل فيروس إيبولا؛
- النزوح الإجباري، بما في ذلك النزوح الإجباري اللاجئيين والأشخاص النازحين داخلياً؛
- النزاع المسلح، بما فيها الأزمات المتفاقمة.

الملاحظات التقييمية والتعليقات: هذا المورد هو بمثابة وثيقة حيوية ومتجددة وسيتم تحديثه ومواءمته بما يواكب تطورات عمل اليونيسف لإدماج الأطفال من ذوي الإعاقة، ويتم تطبيق هذا المورد في الميدان.

ويمكن لزملاء اليونيسف وشركائها إرسال ملاحظاتهم التقييمية على العنوان:

disabilities@unicef.org

مربع ٢: الأطفال واليافعين من ذوي الإعاقة

وفقاً للميثاق الدولي لحقوق الأشخاص من ذوي الإعاقة (CRPD) البالغين واليافعين والأطفال من ذوي الإعاقة على أنهم أشخاص لديهم:

- إعاقات جسدية أو عقلية أو فكرية أو حسية طويلة الأمد.
- حالات عجز قد تحدّ من مشاركتهم الكاملة والفاعلة في المجتمع بشكل متساوي مع الآخرين (الأمم المتحدة، ٢٠٠٦).

وينص الميثاق الدولي لحقوق الأشخاص من ذوي الإعاقة، والذي صادقت عليه ١٧٥ دولة في شهر أكتوبر/تشرين الأول عام ٢٠١٧، على أنّ للأطفال واليافعين من ذوي الإعاقة الحق في الحصول على المياه النظيفة وخدمات النظافة العامة والصرف الصحي^(١).

(١) ويجب على الدول التي صادقت على الميثاق الدولي لحقوق الأشخاص من ذوي الإعاقة رفع تقارير حول مدى تقدمها للوفاء بالالتزامات المنصوص عليها في الميثاق، بما فيها تلك المتعلقة بالمادة رقم ١١ الخاصة بالحالات الإنسانية. وللإطلاع على قائمة الدول التي صادقت على الميثاق الدولي لحقوق الأشخاص من ذوي الإعاقة، وتقارير الدول والملاحظات الختامية التي قدمتها لجنة الميثاق الدولي لحقوق الأشخاص من ذوي الإعاقة حول هذه التقارير، يرجى زيارة الموقع: www.ohchr.org/EN/HRBodies/CRPD (الأمم المتحدة، ٢٠٠٦).

أثر حالات الطوارئ على الأطفال واليافعين من ذوي الإعاقة في الوصول إلى خدمات برنامج المياه والصرف الصحي والنظافة العامة (WASH)

- عندما تحدّ الأزمات الإنسانية من قدرة الأطفال من ذوي الإعاقة على الوصول إلى مرافق الصرف الصحي، ومياه الشرب، ومعلومات ومستلزمات ممارسات النظافة العامة، فإن هذا يؤثر بشكل كبير على صحتهم وسلامتهم.
- قد يكون الأطفال واليافعين من ذوي الإعاقة الذين يفتقرون إلى القدرة على إدارة نظافتهم العامة الشخصية أكثر عرضة لخطر الإصابة بالالتهابات ومرض الإسهال والمضاعفات الثانوية الناتجة عنها مثل التهابات مجرى البول (آييجلاجي وبيتو، ٢٠١٣) والتهابات قرحة الضغط (أنظر المسرد، القسم ١١) (منظمة الصحة العالمية، ٢٠١٠).
- بالنسبة للأطفال واليافعين ممن لديهم إعاقات بصرية و/أو جسدية، من شأن التحرك عبر أماكن التغطّو المفتوحة أو الزحف لاستخدام مرافق غير نظيفة أن يؤثر على صحتهم وأن يؤدي إلى إصابتهم بجروح وأن يهين كرامتهم ويزيد من أثر وصمة العار (مؤسسة ووتر إيد WaterAid ومركز المياه والهندسة والتطوير WEDC، ٢٠١٤).
- ويمكن لوجود مرافق مياه وصرف صحي غير سهلة الوصول والاستخدام أن تؤدي إلى اضطراب الأطفال والنساء من ذوي الإعاقة إلى التغطّو في مناطق ضعيفة الإضاءة ومنعزلة، مما يزيد من خطر تعرضهم للإصابات والإيذاء والاستغلال (مؤسسة ووتر إيد WaterAid ومركز المياه والهندسة والتطوير WEDC، ٢٠١٤).
- وحتى حين تكون المرافق سهلة الوصول والاستخدام، قد يُجبر الأطفال ومانحات الرعاية من ذوي الإعاقة على استخدام المراحيض أو الحصول على الماء في أوقات لاحقة من اليوم (مثلاً، بعد أن يحل الظلام) (اليونيسف، ٢٠١٣)، وذلك على سبيل المثال بسبب مخاوف غير مبررة من أن يتسببوا بتلوث مصدر المياه (اليونيسف، ٢٠١٣).
- وقد يحتاج بعض الأطفال من ذوي الإعاقة مساندة في أداء أنشطة اليومية^(٢)، مما يضع مسؤوليات إضافية على كاهل مانحات الرعاية - خاصة عندما لا تكون المرافق سهلة الوصول والاستخدام - وانخفاض قدرتهم على الوصول إلى الخدمات (مؤسسة ووتر إيد WaterAid ومركز المياه والهندسة والتطوير WEDC، ٢٠١٤).
- وقد عبرت مانحات الرعاية عن موجهتهن لتحديات فيما يتعلق بممارسات النظافة العامة والنظافة الحوضية لدى فتياتهن اليافعات من ذوات الإعاقة في السياقات الإنسانية، ومنها عدم توفر الخصوصية الكافية لهن في مآوي حالات الطوارئ، مما يثير مخاوف تتعلق بسلامتهن وكرامتهن. (مفوضية اللاجئين النسائية، ٢٠١٤).^(٣)

(٢) مثل ارتداء الملابس واستعمال المراحيض ومرافق الصرف الصحي.

(٣) وذلك كما أفدن في إحدى التقييمات الميداني التي أجريت في أثيوبيا (مفوضية اللاجئين النسائية، ٢٠١٤).



أشهر، سبع سنوات، وهو يعاني من إعاقة جسدية، يغتسل في أويو، في غينيا بيساو.

لماذا يتعرض الأطفال واليافعين من ذوي الإعاقة للإقصاء من تدخلات برنامج المياه والصرف الصحي والنظافة العامة (WASH)

- المعلومات المتعلقة بمرافق برنامج المياه والصرف الصحي والنظافة العامة (WASH)، وبإمكانية الوصول إلى المياه، والنظافة العامة وإدارة النظافة الحوضية، قد لا تكون متاحة بتنسيقات يمكن فهمها من قبل الأطفال واليافعين ومانحات الرعاية من ذوي الإعاقة.
- الأطفال واليافعون من ذوي الإعاقة هم على الأرجح أقل حصولاً على المعلومات الحيوية المتعلقة بالصحة العامة التي يتم توفيرها في بيئات التعلم. وغالباً لا يلتحقون بمدارس مشمولة في بيئات التعلم التي يتم تهيئتها في حالات الطوارئ، مثل ساحات التعلم المؤقتة أو الساحات الصديقة للطفل.
- وفي الدول متدنية ومتوسطة الدخل، لا تأخذ سلاسل المستلزمات والموارد الإعاقة بعين الاعتبار، كتزويد القعاديات وكراسي المراحيض وحقائب أدوات النظافة العامة المعدلة للأطفال واليافعين الذين يعانون من صعوبات في السيطرة على حركة المثانة وأو الأمعاء (جيليس-هانسين، ٢٠١٥).
- وقد يكون لدى طاقم برنامج المياه والصرف الصحي والنظافة العامة (WASH) في العمل الإنساني افتراض خاطئ بأن البنية التحتية اللازمة لهذا البرنامج هي باهظة التكلفة.
- وقد تكون مواقع توزيع المياه ليست سهلة الوصول والاستخدام، ولذا قد يضطر الأشخاص من ذوي الإعاقة التودد للحشود الغفيرة أو الانتظار لمدة طويلة في طوابير الانتظار (اللجنة الدولية للصليب الأحمر، ومنظمة هانديكاب إنترناشيونال، ومؤسسة CBM، ٢٠١٥).

٤-١- التزامات اليونيسف الأساسية تجاه الأطفال في العمل الإنساني

الالتزامات الأساسية تجاه الأطفال في العمل الإنساني (CCC) هي بمثابة إطار عمل عالمي لتوجيه عمل اليونيسف وشركائها في حالات الطوارئ، وتحدد الالتزامات والمعايير المتعلقة بتدخلات برنامج المياه والصرف الصحي والنظافة العامة (WASH) في العمل الإنساني. وهي تشمل الحصول على المياه الآمنة وخدمات المراحيض والصابون، والتثقيف والمعلومات حول ممارسات النظافة العامة، ومتطلبات برنامج المياه والصرف الصحي والنظافة العامة (WASH) في مرافق التعلم والساحات الصديقة للطفل (اليونيسف، ٢٠١٠). وتنطبق جميع الالتزامات الأساسية المرتبطة ببرنامج المياه والصرف الصحي والنظافة العامة (WASH) على الأطفال من ذوي الإعاقة. (أنظر الملحق للاطلاع على الأعمال الدامجة الخاصة بكل التزام من التزامات برنامج المياه والصرف الصحي والنظافة العامة (WASH)).^(٤)

وتناصر الالتزامات الأساسية تجاه الأطفال مبدأ "عدم الإيذاء" في العمل الإنساني. ويتناول هذا المبدأ الاحتياجات المحددة لمعظم الفئات المستضعفة من الأطفال والنساء، بما فيهم الأطفال من ذوي الإعاقة، ويضع تدخلات برامج موجهة، ويشدد على تجنب التسبب في أو تعميق النزاعات بين مجموعات الأشخاص (اليونيسف، ٢٠١٠).

٤-٢- ميثاق إسفير الإنساني ومعايره الدنيا

يهدف مشروع إسفير، الذي أطلقتته مجموعة من منظمات غير حكومية إنسانية والصليب الأحمر الدولي وحركة الصليب الأحمر عام ١٩٩٧، إلى تحسين نوعية الأعمال التي يتم تنفيذها أثناء الاستجابة للكوارث وضمان المساءلة. ويرسخ مشروع إسفير كل من ميثاق للعمل الإنساني ومجموعة من المعايير الدنيا لبرنامج المياه والصرف الصحي والنظافة العامة (WASH). وهناك تداخل وتقاطع بين حقوق الأشخاص من ذوي الإعاقة وبين الأفكار والقضايا الرئيسية التي ينطوي عليها دليل إسفير، في كل من الأعمال الموحدة والأعمال الموجهة على حد سواء (مشروع إسفير، ٢٠١١).

(٤) لمزيد من المعلومات حول التزامات الأساسية لليونسف تجاه الأطفال في العمل الإنساني، أنظر الموقع: www.unicef.org/emergencies/index_68710.html

٣-٤- ميثاق إدماج الأشخاص من ذوي الإعاقة في العمل الإنساني

بعد إعلانه خلال مؤتمر القمة العالمية للعمل الإنساني في مدينة إسطنبول في تركيا (٢٣ و ٢٤ مايو/أيار ٢٠١٦)، يلزم الميثاق العالمي الدول ووكالات الأمم المتحدة ومنظمات المجتمع المدني والمنظمات المعنية بالأشخاص من ذوي الإعاقة التي صادقت عليه بإدماج الأشخاص من ذوي الإعاقة في العمل الإنساني والعمل على رفع الحواجز التي تحول دون حصولهم على الخدمات الإنسانية وضمان مشاركتهم فيه. وقد تم اعتماد الميثاق على نطاق واسع جداً.^(٥)

٤-٤- النهج ثنائي المسار

يعزز النهج ثنائي المسار من إدماج الأطفال من ذوي الإعاقة في تدخلات برنامج المياه والصرف الصحي والنظافة العامة (WASH). (أنظر الشكل ١).

(٥) للاطلاع على الجهات التي صادقت على الميثاق، بما فيها الدول ووكالات الأمم المتحدة والمنظمات غير الحكومية، أنظر <http://humanitarianandisabilitycharter.org>.

الشكل ١: النهج ثنائي المسار
الشكل ١: النهج ثنائي المسار (شكل توضيحي)

التدخلات التي تستهدف ذوي الإعاقة

تدخلات عمل إنساني تهدف إلى تلبية احتياجات الأطفال واليافعين من ذوي الإعاقة بشكل مباشر.

على سبيل المثال:

• توفير أجهزة مساندة ومستلزمات للأطفال من ذوي الإعاقة (مثل كراسي المراحيض).

• وضع الأسر المعيشية التي لديها أطفال من ذوي الإعاقة في أماكن قريبة من مرافق برنامج المياه والصرف الصحي والنظافة العامة (WASH).

تدخلات دامجّة وموحدة لذوي الإعاقة

توحيد برامج وتدخلات برنامج المياه والصرف الصحي والنظافة العامة (WASH) في برامج العمل الإنساني المصممة أو المواءمة بما يضمن إدماج الأطفال فيها ووصولهم إليها، بما فيهم الأطفال من ذوي الإعاقة.

على سبيل المثال:

• بناء مرافق برنامج المياه والصرف الصحي والنظافة العامة (WASH) في مواقع تضمن سهولة الوصول إليها واستخدامها من قبل جميع الأطفال، بما فيهم الأطفال من ذوي الإعاقة، وفقا لمبادئ التصميم الشامل (أنظر المسرد، القسم ١١).

• إعداد مواد حول ممارسات النظافة العامة بتنسيقين على الأقل (مثل التنسيق الكتابي والصوتي).

إدماج الأطفال واليافعين من ذوي الإعاقة في تدخلات برنامج المياه والصرف الصحي والنظافة العامة (WASH) في العمل الإنساني

هناك مجموعة متنوعة من الأعمال المحددة أذنها لجعل تدخلات برنامج المياه والصرف الصحي والنظافة العامة (WASH) أكثر إدماجاً للأطفال واليافعين من ذوي الإعاقة في جميع مراحل دورة برنامج العمل الإنساني: الجاهزية، والاستجابة والتعافي المبكر، والتعافي وإعادة البناء. وتعتبر هذه الأعمال مدخلات أولية يمكن أن تشكل أولوية حسب سياق الدولة، مع إدراك أنه لا تنطبق جميع الأعمال على جميع البيئات. وبعض هذه الأعمال هي أكثر ملاءمة في الأزمات طويلة الأمد، بينما تكون أعمال أخرى مناسبة للحالات الطارئة التي تحدث فجأة. مع أن هذا الدليل التوجيهي يهدف إلى تنظيم الأعمال حسب مراحل العمل الإنساني، إلا أنه من الأهمية بمكان إدراك أن هذه المراحل هي مترابطة مع بعضها البعض وقد تتداخل فيما بينها. وفي بعض السياقات، خاصة في بيئات النزاع، لا تكون هذه المراحل محددة بشكل واضح.

أثناء حالات الطوارئ الكبرى (مثل حالات الطوارئ المستوى ٢ أو ٣)،^(٦) يمكن أخذ هذه الإرشادات بعين الاعتبار جنباً إلى جنب مع إجراءات التشغيل القياسية المبسطة التي وضعتها اليونيسف.^(٧)

(٦) لمزيد من المعلومات، أنظر <http://unicefemergencies.com/procedures/level-2.html>

(٧) لمزيد من المعلومات، أنظر: www.unicefemergencies.com/procedures/index.html



ولدان يسيران في طرق موحلة في مخيم الزعتري للاجئين في الأردن.

إن إدماج الأطفال من ذوي الإعاقة في برامج الجاهزية هو أمر حيوي ليس من أجل الحدّ من المخاطر التي يواجهونها هم وأسرهم وتعزيز صمودهم فحسب، بل إنه حيوي أيضاً من أجل ترسيخ القدرات والموارد والخطط الخاصة بتنفيذ برامج استجابة وتعافي دامجة. يجب إشراك الأطفال والياfeعين من ذوي الإعاقة في أية مناسبة يشارك فيها الأطفال والياfeعين الآخرين في أية مبادرة^(٨). وإذا لم تكن الأعمال التي يتم تنفيذها في مرحلة الجاهزية شاملة ودامجة، فيجب تعديل الأعمال التي سيتم تنفيذها في المراحل اللاحقة.

ومن شأن التدخلات الواردة في هذا القسم أيضاً أن تسهم في إدماج الأطفال من ذوي الإعاقة في التخطيط الذي يتبلور حسب المخاطر. كما أن هناك بعض الأعمال ذات الصلة أيضاً في مراحل التعافي وإعادة البناء.

٦-١- التنسيق

- أ- إقامة نقطة اتصال أو وكالة اتصال أو فريق عمل خاص بالإعاقات لتمثيل مسائل الإعاقة في آليات تنسيق برنامج المياه والصرف الصحي والنظافة العامة (WASH) (على سبيل المثال، في العناقيد أو مجموعات العمل)^(٩).
- ب- وضمن مجموعة العمل أو فريق العمل، إشراك الممثلين ذوي الخبرة في تلبية احتياجات الأطفال من ذوي الإعاقة (كالوزارة الحكومية المسؤولة عن الإعاقة؛ أو الإدارة والمنظمات التي توفر خدمات للأطفال من ذوي الإعاقة كالرفاه الاجتماعي، أو التعليم والصحة، أو المنظمات غير الحكومية والمنظمات المعنية بالأشخاص من ذوي الإعاقة) (أنظر المسرد، القسم ١١).
- ج- عند تأسيس عنقود ما أو قدرات قطاع ما، يجب تحديد وإقامة ورعاية شراكات مع الجهات الحكومية المعنية ومنظمات المجتمع المدني التي تتمتع بخبرة في مجال الإعاقة، بما فيها المنظمات غير الحكومية ومزودي خدمات الإعاقة والمنظمات المعنية بالأشخاص من ذوي الإعاقة (أنظر المربع ٥).

(٨) يرجى الرجوع إلى وثيقة اليونيسف "تعاملوا معنا على محمل الجد! إشراك الأطفال من ذوي الإعاقة في القرارات التي تؤثر على حياتهم" (٢٠١٣)، والتي تقدم مشورة حول الوصول إلى وتحديد الأطفال من ذوي الإعاقة والعمل مع أهلهم ومانحي الرعاية المخصصين لهم، إلى جانب خطوات عملية لإشراك الأطفال وقياس مدى فعالية مشاركتهم؛ أنظر www.unicef.org/disabilities/files/Take_Us_Seriously.pdf.

(٩) وفي كثير من الحالات، يمكن لنقطة الاتصال الخاصة بالإعاقات الاستفادة من المشاركة في التدريب المتعلق بالإعاقة الذي يتم التخطيط له في الدولة أو المنطقة.

مثال: تنسيق برنامج المياه والصرف الصحي والنظافة العامة (WASH) في مخيم الأزرق للاجئين

منذ المراحل الأولى لتصميم المخيم، اشتمل عنقود برنامج المياه والصرف الصحي والنظافة العامة (WASH) في مخيم الأزرق للاجئين في الأردن، والذي تقوم اليونيسف بتنسيقه، على نقطة اتصال وتنسيق خاصة بالإعاقة ممثلة بمنظمة هانديكاب إنترناشيونال. ونتيجة لذلك، أصبحت ما يصل إلى ١٠٪ من مرافق برنامج المياه والصرف الصحي والنظافة العامة (WASH) في المخيم متاحة الوصول والاستخدام (مؤسسة هيلب إيج، ٢٠١٤)، وقد تم تحديد موقع مرافق برنامج المياه والصرف الصحي والنظافة العامة (WASH) سهلة الوصول والاستخدام بناءً على موقع الأسر المعيشية التي لديها أطفال من ذوي إعاقة (منظمة هانديكاب إنترناشيونال). وإضافة إلى ذلك، تم تحديد الأشخاص من ذوي الإعاقة أثناء مرحلة التسجيل للمخيم، وقد تم وضع نظام إحالة لتوفير الأجهزة المساندة والمعلومات المتعلقة بهذا النظام لهؤلاء الأشخاص على شكل نشرات مختصرة تم توزيعها خلال عملية التسجيل.^(١٠)

د- قد تشتمل الأعمال على مستوى التنسيق لنقطة الاتصال المعنية بالإعاقات أو وكالة الاتصال أو فريق العمل على ما يلي:

إضافة مكونات حول إدماج الأشخاص من ذوي الإعاقة من حيث المرجع الذي وضعته مجموعات العمل أو العناقيد أو أية آليات تنسيق أخرى ذات صلة (يمكن للأعمال الواردة في هذا الكتيب أن تشكل أحكام مرجعية)؛

دعم عملية جمع البيانات المتوفرة حول الأطفال واليافعين من ذوي الإعاقة في عمليات جمع بيانات العمل الإنساني، كأنظمة المراقبة الميدانية، وتقييمات الاحتياجات، وتقارير الشركاء وملخصات احتياجات العمل الإنساني؛

تقييم ووضع جداول بقوائم الخبرات والموارد المتاحة للأطفال واليافعين من ذوي الإعاقة؛

مراجعة الممارسات المثلى الحالية في عملية وضع برامج سهلة الوصول والاستخدام ضمن برنامج المياه والصرف الصحي والنظافة العامة (WASH) في السياقات الإنسانية؛^(١١)

(١٠) لمزيد من المعلومات، انظر <https://data2.unhcr.org/en/documents/download/42307>.

(١١) أنظر وثيقة اليونيسف " الممارسات المثلى في توفير خدمات سهلة الوصول والاستخدام وداجمة ضمن برنامج المياه والصرف الصحي والنظافة العامة (WASH) على العنوان: https://www.unicef.org/disabilities/index_71769.html.

- التنسيق مع مزودي الخدمات الوطنية والمحلية وآليات التنسيق (العناقد) لتخطيط وتصميم خدمات ومرافق دامجّة وسهلة الوصول والاستخدام ضمن برنامج المياه والصرف الصحي والنظافة العامة (WASH) في البنية التحتية الإنسانية مثل نقاط التوزيع، وساحات التعلم المؤقتة، والساحات الصديقة للطفل، والمآوي، والمرافق الصحية؛
- العمل مع الأطراف الفاعلة في مجال حماية الطفل والصحة لتوزيع معلومات حول إدارة النظافة الحيفية للفتيات اليافعات من ذوات الإعاقة (أنظر المربع ٧).

٢-٦- التقويم والمراقبة والتقييم

- من خلال جمع بيانات حول الأطفال من ذوي الإعاقة، من الممكن تحديدهم وتقييم احتياجاتهم ومراقبة نتائج تدخلات برنامج المياه والصرف الصحي والنظافة العامة (WASH).
- أ- وخلال مراحل الجاهزية، عليك أن تجد وتجمع أفضل البيانات المتوفرة حول الأطفال من ذوي الإعاقة ضمن الفئات السكانية المهددة لشح المياه ولتنفسي الأمراض المعدية.
- ب- يمكن جمع البيانات حول الأطفال من ذوي الإعاقة على أي مستوى (بما في ذلك على مستوى المجتمع، المنطقة، المستوى الوطني).

تحديد الأطفال من ذوي الإعاقة وتصنيف البيانات

المربع ٣: تحديد الأطفال من ذوي الإعاقة من المصادر القائمة

- تتوفر البيانات حول الأطفال من ذوي الإعاقة من مجموعة من المصادر: الوزارات أو المديرية ذات العلاقة بالأشخاص من ذوي الإعاقة؛ ومديريات التعليم؛ وسجلات الفئات المستفيدة من برامج الحماية الاجتماعية الخاصة بالأطفال من ذوي الإعاقة، ومسوح الأسر المعيشية التي أجريت سابقاً، مثل المسح العنقودي متعدد المؤشرات التي تنفذه اليونيسف، والتي قد تكون قد استخدمت نموذج القدرات الوظيفية للأطفال (أنظر المربع ٤).^(١٢)

(١٢) المسح العنقودي متعدد المؤشرات الذي نفذته اليونيسف في ١٠٧ دول هو مسح الأسر المعيشية الأضخم والذي يوفر بيانات حول سلامة الأطفال على مستوى العالم، لمزيد من المعلومات، أنظر <http://mics.unicef.org>.

المربع ٣ (تابع): تحديد الأطفال من ذوي الإعاقة من المصادر القائمة

- مدارس التعليم الخاص للأطفال من ذوي الإعاقة، والمنظمات المعنية بالأشخاص من ذوي الإعاقة والمنظمات غير الحكومية التي تعمل مع الأطفال من ذوي الإعاقة أو تعمل على تنفيذ برامج التأهيل القائم على المجتمع (أنظر المسرد، القسم ١١) غالباً ما يكون لديها بيانات حول الأطفال من ذوي الإعاقة، وخاصة على المستوى المجتمعي.
- إذا كانت البيانات المتوفرة حول الأطفال من ذوي الإعاقة محدودة، يمكن استخدام تقدير ما لأغراض التخطيط.
- وعليك العلم أن المسوح الوطنية أو التعدادات السكانية غالباً ما تتحدث عن عدد أقل من الأطفال والبالغين من ذوي الإعاقة من العدد الفعلي لهم (منظمة الصحة العالمية ولجنة الأمم المتحدة الاقتصادية والاجتماعية لآسيا والمحيط الهادئ، ٢٠٠٨).
- تقدر منظمة الصحة العالمية أن "١٥٪ من سكان العالم يعانون من إعاقة" (منظمة الصحة العالمية، ٢٠١١)، ويمكن استخدام هذا التقدير لحساب العدد التقديري للبالغين من ذوي الإعاقة في أية فئة سكانية معينة.
- ويمكن حساب تقدير عدد الأطفال من ذوي الإعاقة استناداً إلى نسبة ١٠٪ من الأطفال والشباب لأية فئة سكانية معينة (اليونسف، ٢٠٠٧).
- ويجب أن تأخذ التقديرات بعين الاعتبار أن نسبة الأشخاص من ذوي الإعاقة قد تكون أعلى في المناطق المتأثرة بالنزاع.^(١٣)

(١٣) على سبيل المثال، وجد مسح أجري على اللاجئين السوريين الذين يعيشون في المخيمات في الأردن ولبنان أن ٢٢٪ يعانون من إعاقات (منظمة هانديكاب إنترناشيونال ومؤسسة هيلب إيج، ٢٠١٤). وهي نسبة أعلى من نسبة الانتشار التقديرية العالمية البالغة ١٥٪.

المربع ٤: جمع بيانات تصنيفية حول الأشخاص من ذوي الإعاقة

- يمكن للمسوح والتعدادات السكانية وأنظمة التسجيل استخدام نموذجين (مجموعات أسئلة) لتحديد الأطفال والبالغين من ذوي الإعاقة ولتصنيف البيانات حسب الإعاقة:
- تحدد مجموعة الأسئلة المختصرة التي وضعتها مجموعة واشنطن البالغين من ذوي الإعاقة من خلال أسئلة تتعلق بالصعوبات التي يواجهها الأشخاص عند أداء ستة أنشطة: المشي، والنظر، والسمع، والإدراك، والرعاية الذاتية، والتواصل.^(١٤)
- مجموعة واشنطن/نموذج مسح اليونيسف حول القدرات الوظيفية للطفل هو عبارة عن مجموعة من الأسئلة تهدف إلى تحديد الأطفال ما بين عمر سنتين و ١٧ سنة ممن يعانون من صعوبات في ١٤ نطاق، بما فيها النظر، والسمع، والحركة، والتواصل، والاستيعاب، والتعلم، وبناء العلاقات، واللعب.^(١٥)
- ويعتبر تصنيف البيانات حسب الإعاقة (إضافة إلى العمر والجنس) أمراً مهماً في الأنشطة عبر كافة المراحل، كتحديد الاحتياجات ومراقبة البرنامج.
- تضمن نموذج القدرات الوظيفية للطفل في مسح أضخم (كالمسح العنقودي متعدد المؤشرات الذي تنفذه اليونيسف)، أو في أنظمة إدارة معلومات برنامج المياه والصرف الصحي والنظافة العامة (WASH) ليتم تصنيفه حسب الإعاقة.

(١٤) قد تم تأسيس مجموعة واشنطن من قبل لجنة الأمم المتحدة الإحصائية لتحسين مستوى البيانات القابلة للمقارنة المتعلقة بالإعاقة. للاطلاع على مجموعة الأسئلة، انظر www.washingtongroup-disability.com/washington-group-question-sets/short-set-of-disability-question.

(١٥) نموذج المسح الخاص بالقدرات الوظيفية للطفل هو نموذج يُوصى باستخدامه للأطفال (من عمر ٢ إلى ١٧ سنة)، حيث إنه نموذجاً أكثر تحسناً ومراعاةً لنمو الطفل من مجموعة أسئلة واشنطن المختصرة. وليس من الممكن جمع معلومات موثوقة حول الأطفال من ذوي الإعاقة دون سنّ سنتين في أي مسح يُجرى على الفئات السكانية. وبسبب الطبيعة الانتقالية لنمو الطفل، لا تعتبر حالات تأخر تطور الأطفال في هذا العمر بالضرورة مؤشراً على وجود إعاقة لديهم (اليونيسف، ٢٠١٦). لمزيد من المعلومات، انظر <https://data.unicef.org/topic/child-disability/child-functioning-module> و www.washingtongroup-disability.com/washington-group-question-sets/child-disability.

تقييمات الاحتياجات

- ج- يجب الأخذ بعين الاعتبار تصنيف البيانات حسب الإعاقة عند وضع آلية للتقييم السريع، وذلك من خلال إدخال مجموعة الأسئلة القصيرة التي وضعتها مجموعة واشنطن أو نموذج مسح القدرات الوظيفية للطفل في الاستبيان (انظر المربع ٤).
- د- قم بتحديد الاحتياجات المحددة للأطفال من ذوي الإعاقة في التقييمات المتعلقة ببرنامج المياه والصرف الصحي والنظافة العامة (WASH).
- هـ- قم بوضع قوائم جداول ببرامج وخدمات ومرافق برنامج المياه والصرف الصحي والنظافة العامة (WASH) الحالية التي يصل إليها الأطفال من ذوي الإعاقة، كالبنية التحتية الدامجة ضمن برنامج المياه والصرف الصحي والنظافة العامة (WASH) في مختلف البيئات الإنسانية أو تدخلات إدارة النظافة الحيفية الدامجة.
- و- المنظمات المعنية بالأشخاص من ذوي الإعاقة والمنظمات غير الحكومية التي تعمل مع الأطفال من ذوي الإعاقة وتنفيذ برامج التأهيل القائم على المجتمع غالباً ما يكون لديها بيانات حول الأطفال من ذوي الإعاقة، وخاصة على المستوى المجتمعي.^(١٦)
- ومن شأن هذه البيانات أن تشكل مصدراً غنياً للمعلومات حول وضع ونقاط ضعف واحتياجات الأطفال الذين يعانون من إعاقات مختلفة، وكذلك تحديد القدرات المحلية المتوفرة لمعالجتها.
- كما يمكن أن يشكل العاملون في المنظمات المعنية بالأشخاص من ذوي الإعاقة والتأهيل القائم على المجتمع مورداً مفيداً في عملية جمع البيانات حول الأشخاص من ذوي الإعاقة.

مراقبة وتقييم البرنامج^(١٧)

- ز- عند وضع أنظمة وإجراءات لقياس ما هي تدخلات برنامج المياه والصرف الصحي والنظافة العامة (WASH) التي سيتم تقديمها، وتحديد من سيتلقى الخدمات والنتائج المتحققة، قم بتصنيفها حسب الإعاقة وحسب الجنس والعمر.

(١٦) يمكن للبيانات المأخوذة من المستوى المجتمعي أن توفر معلومات حول احتياجات نقاط ضعف الأطفال والياقين من ذوي الإعاقة وهي معلومات من شأنها أن توجه عملية التخطيط ووضع البرامج.

(١٧) تحتوي وثيقة اليونيسف "حزمة مراقبة برنامج المياه والصرف الصحي والنظافة العامة (WASH) في المدارس" على أسئلة لتقييم مدى سهولة الوصول إلى واستخدام المرافق المخصصة للأطفال من ذوي الإعاقة؛ انظر الموقع: https://www.unicef.org/wash/schools/files/wash_in_schools_monitoringpackage.pdf

ح- قم بمراجعة ومواءمة الآليات القائمة مثل أنظمة قوائم الأسئلة الخمسة (5W) ("من يفعل ماذا، وأين، ومتى، ومن أجل من" - لجمع معلومات ذات صلة حول الخدمات المتعلقة بالإعاقة (أنظر القسم ٦-٢-٥).^(١٨) وستكون هذه المعلومات مفيدة في مرحلة التقييم.

فكّر في تعزيز عملية تصنيف البيانات حسب الإعاقة عند وضع أنظمة إدارة المعلومات التي تشمل البيانات المصنفة حسب الجنس والعمر والبيانات التي تستجيب للنوع الاجتماعي والإعاقة. إن تضمين بيانات مصنفة حسب الإعاقة في أنظمة من قبيل أنظمة معلومات برنامج المياه والصرف الصحي والنظافة العامة (WASH) يُعتبر استثماراً طويلاً الأمد في القدرة الوطنية على مراقبة الاستجابة الإنسانية.

٣-٦ - التخطيط

كجزء من التخطيط، يجب أخذ ما يلي بعين الاعتبار:

توفير الخدمات

أ- قم بمراجعة التشريعات والسياسات والمعايير الخاصة ببرنامج المياه والصرف الصحي والنظافة العامة (WASH) لتقييم إذا ما كانت تأخذ الأطفال من ذوي الإعاقة بعين الاعتبار في الخدمات والبنية التحتية الخاصة ببرنامج المياه والصرف الصحي والنظافة العامة (WASH).^(١٩)

ب- احرص على إرفاق هذه المعلومات في التدريبات التي تُعقد للأطراف الفاعلة في العمل الإنساني وفي مواد التواصل الهادف إلى تغيير السلوك والتواصل الهادف إلى التنمية (أنظر المسرد، القسم ١١).

ج- استخدم آليات التوسع والانتشار وحرص على التعاون مع المنظمات المعنية بالأشخاص من ذوي الإعاقة للوصول إلى الأطفال من ذوي الإعاقة الذين قد يكونوا غير ملتحقين بالمدارس أو معزولين عن منازلهم.

(١٨) ويتمثل الغرض من الأسئلة الخمسة (5W) في تحديد الحضور التشغيلي حسب القطاع والموقع في حالة طوارئ ما. لمزيد من المعلومات، أنظر

<https://www.humanitarianresponse.info/en/applications/tools/category/3w-who-does-what-where>

(١٩) إنشاء الأبنية: إمكانية الوصول إلى بيئة البناء وقابلية استخدامها (٢٠١١)، وهو معيار وضعته منظمة المعايير الدولية (ISO)، ويجمع بين مجموعة من متطلبات وتوصيات سهولة الوصول والاستخدام لكثير من عناصر عملية بناء البنية التحتية الخاصة بالمياه والصرف الصحي، ويمكن استخدام هذا المعيار كمعيار مرجعي. ويمكن لزملاء في اليونيسف الوصول إلى هذا المعيار من خلال قسم الإمدادات.

د- قدّم الدعم لتمكين الأطفال من ذوي الإعاقة ومانحي الرعاية المخصصين لهم من المشاركة في أنشطة الجاهزية ضمن برنامج المياه والصرف الصحي والنظافة العامة (WASH)؛ وقد يشمل الدعم كذلك المساعدة في المواصلات أو توفير إعفاءات لمقّدي الرعاية لمرافقة ودعم الأطفال من ذوي الإعاقة أثناء تنفيذ الأنشطة.

المربع ٥: إشراك الأشخاص من ذوي الإعاقة والمنظمات المعنية بالأشخاص من ذوي الإعاقة

ويمكن أن يكون الأشخاص من ذوي الإعاقة ضمن أفراد طاقم العمل ومستشارين ومرشدين ومتطوعين وشركاء في جميع مراحل العمل الإنساني. ومن شأن تجاربهم ووجهات نظرهم أن تساهم في تحقيق التنسيق بين برامج المياه والصرف الصحي والنظافة العامة (WASH)، وفي عملية جمع البيانات وإجراء التقييمات، وعملية تصميم سهولة الوصول والاستخدام، واختيار موقع مرافق برنامج المياه والصرف الصحي والنظافة العامة (WASH)، وفي إعداد مواد التواصل وحملات النظافة العامة. المنظمات المعنية بالأشخاص من ذوي الإعاقة هي منظمات تمثل أشخاصاً من ذوي الإعاقة على المستوى المجتمعي والوطني والإقليمي والعالمي. وهناك منظمات معينة تختص بنوع محدد من الإعاقات، كالاتحادات الوطنية للمكفوفين، بينما تنشط منظمات أخرى في مناطق جغرافية محددة، كالمتدي الأفريقي المعني بالأشخاص من ذوي الإعاقة.

- ويمكن للأشخاص من ذوي الإعاقة المشاركة في عملية مراقبة تنفيذ برنامج المياه والصرف الصحي والنظافة العامة (WASH) بوصفهم أعضاء في لجان إدارة المياه.
- ومن أجل ضمان المشاركة الكاملة، اسأل الأشخاص من ذوي الإعاقة عن التنسيق الذي يفضلون الحصول على المعلومات من خلاله (أنظر القسم ٩-٣)، وخذ بعين الاعتبار ان تكون أماكن عقد الاجتماعات سهلة الوصول والاستخدام (أنظر القسم ١٠).
- وإن أمكن، قم بتغطية النفقات الإضافية للأشخاص من ذوي الإعاقة، كالمواصلات أو نفقات المرافقين.

المربع ٥: إشراك الأشخاص من ذوي الإعاقة والمنظمات المعنية بالأشخاص من ذوي الإعاقة

- قم بعقد شراكات مع المنظمات المعنية بالأشخاص من ذوي الإعاقة وغيرها من المنظمات ذات الخبرة في إدماج الأطفال من ذوي الإعاقة. وقم بتحشيد الشراكات القائمة في أنشطة العمل الإنساني للاستفادة من قدرات وخبرات الأشخاص من ذوي الإعاقة.
- وفي بعض المناطق، تنشط المنظمات النسوية المعنية بالأشخاص من ذوي الإعاقة وتتمتع بمعلومات كاملة حول الاحتياجات المتفردة وحقوق المرأة والفتيات من ذوات الإعاقة.
- وللعثور على منظمة معنية بالأشخاص من ذوي الإعاقة، قم بمراجعة قائمة أعضاء التحالف الدولي للإعاقة.^(٢٠)
- قم بالاتصال مع إحدى المنظمات الإقليمية المعنية بالأشخاص من ذوي الإعاقة إذا لم تتوفر منظمات معنية بالأشخاص من ذوي الإعاقة على مستوى الدولة.

مثال: إشراك المنظمات المعنية بالأشخاص من ذوي الإعاقة في تشجيع ممارسات النظافة العامة في العراق

قدّم الأشخاص من ذوي الإعاقة من المنظمات المعنية بالأشخاص من ذوي الإعاقة في العراق المشورة لليونيسف في جميع جوانب مرحلة تصميم برامج تشجيع النظافة العامة لضمان أن تكون مرافق ومواقع برنامج المياه والصرف الصحي والنظافة العامة (WASH) سهلة الوصول والاستخدام ومقبولة من حيث الأعراف الاجتماعية. وقد أفضت عملية التشاور هذه إلى بلورة حزمة تصميم كاملة لبرنامج المياه والصرف الصحي والنظافة العامة للأشخاص من ذوي الإعاقة (اليونيسف، ٢٠١٥a). وتباعاً، قدّمت المنظمات غير الحكومية المحلية والدولية التدريب لتمكين الأشخاص من ذوي الإعاقة من تنفيذ أنشطة مناصرة لتوفير حزم تصميم سهلة الوصول والاستخدام مع الحكومات المحلية (اليونيسف، ٢٠١٥b).

(٢٠) للاطلاع على قائمة أعضاء التحالف، انظر www.internationaldisabilityalliance.org/content/ida-members

الموارد البشرية

- ه- قم بتحديد واستحداث قائمة بأسماء الموظفين الحاليين ممن يمتلكون الخبرة في مجال إنشاء الأبنية والمرافق سهلة الوصول والاستخدام (مثل المتخصصين الفنيين والمهندسين).
- و- قم بوضع عينة وصف وظيفي للموظفين المختصين بالتعامل مع الإعاقة، بحيث يمكن نقلهم على وجه السرعة أثناء مرحلة الاستجابة.
- ز- قم بالتشاور مع وتوظيف الأشخاص من ذوي الإعاقة في كافة عمليات الجاهزية لبرنامج المياه والصرف الصحي والنظافة العامة (WASH)، حيث يمكن الاستفادة من خبرتهم العملية في المسائل التي يواجهها الأطفال والبالغين من ذوي الإعاقة (أنظر المربع ٥).
- ح- قم بتحشيد الخبرات في مجال الإعاقة لبلورة برامج وتدخلات ضمن برنامج المياه والصرف الصحي والنظافة العامة (WASH) (أنظر المربع ٨).
- ط- فكر في ترشيح وتعيين مسؤول اتصال وتنسيق خاص بالإعاقة ضمن المنظمة أو الوكالة.

المشتريات والإمدادات

- ي- قم بتحديد الإمدادات المنتظمة التي تفيدهم جميع الأطفال، بما فيهم الأطفال من ذوي الإعاقة. وهذه تشمل الدريزينات المساندة لاستخدام المراحيض، والصفائح المتنقلة وأغطية بلاستيكية للمرتبات.
- ك- قم بتحديد الإمدادات الموجهة لتلبية لاحتياجات الأطفال ذات العلاقة بالإعاقة. وهذه تشمل الأجهزة والأدوات والمستلزمات المساندة لدعم الأطفال واليافعين من ذوي الإعاقة، كأجهزة الحركة (الكراسي المتحركة، العكازات، الدراجات الثلاثية)، وحفّاطات بأحجام مناسبة لليافعين الذين يعانون من سلسّ البراز، وكراسي مراحيض بأحجام تناسب الأطفال، والقعّاديات وأوعية التبول.
- ل- دون وجود بيانات مسبقة حول الأطفال والبالغين من ذوي الإعاقة، عليك تقدير أن ٣٪ من السكان بحاجة إلى أجهزة مساندة (اليونيسف ومنظمة الصحة العالمية، ٢٠١٥). قم بتخطيط الميزانيات والإمدادات الخاصة بالأجهزة المساندة تبعاً لذلك، وتعاون مع المنظمات التي تعمل على توفير الأجهزة المساندة.

- م- ويمكنك الاسترشاد بقائمة منظمة الصحة العالمية للمنتجات المساندة ذات الأولوية لتخطيط عملية توفير الأجهزة المساندة.^(٢١)
- ن- ويمكن تطوير وصناعة بعض الأجهزة والمستلزمات محلياً باستخدام الموارد الأساسية.
- س- ويمكن للمنظمات المعنية بالأشخاص من ذوي الإعاقة وأسر الأطفال من ذوي الإعاقة والعاملين الصحيين المساعدة في تحديد أماكن المواد أو تصميمها أو تعديلها.
- ع- عند توريد المستلزمات المحلية، بما فيها حقائب أدوات النظافة العامة والتي تحافظ على كرامة الإنسان، ففكر في استخدام مواد سهلة الوصول والاستخدام من قبل الأشخاص من ذوي الإعاقة، مثل الصفايح المتنقلة.

التمويل والموازنة

- ف- قم بتخصيص موازنات (بما يتناسب مع التمويل المتوفر) للأعمال المدرجة في هذا الكتيب مثل تنفيذ حملات توعية حول الإعاقة، وبناء أو تعديل مرافق برنامج المياه والصرف الصحي والنظافة العامة (WASH) بحيث تكون سهلة الوصول والاستخدام^(٢٢)، وإعداد مواد سهلة الوصول والاستخدام لحملات النظافة العامة، وتوفير الأجهزة المساندة وغيرها من المستلزمات.

٤-٦- تنمية القدرات

- أ- قم بتحديد فرص التدريب على إدماج الأطفال والبالغين من ذوي الإعاقة، وقم بترشيح طاقم لحضور هذا التدريب.^(٢٣)
- ب- قم بدعوة المنظمات المعنية بالأشخاص من ذوي الإعاقة لحضور التدريبات التي يتم تنظيمها حول المسائل الإنسانية لتعريفهم بنظام العمل الإنساني وعمليات وضع البرامج وعمليات وأدوات تدخلات برنامج المياه والصرف الصحي والنظافة العامة (WASH)، واحرص كذلك على دعوتهم للانضمام إلى هيكلية التنسيق الحكومية الخاصة بالاستجابة لحالات الطوارئ. فهذا من شأنه أن يشجع المنظمات المعنية بالأشخاص

(٢١) للاطلاع على القائمة كاملة والحصول على مزيد من المعلومات، أنظر www.who.int/phi/implementation/assistive_technology/

EMP_PHI_2016.01/en

(٢٢) على سبيل المثال، لا تتعدى تكلفة بناء مرشحات مدرسي سهل الاستخدام لذوي الإعاقة نسبة ٣٪ من التكاليف الإجمالية للمرحاض وقد تكون أقل من ١٪ إذا ما تم التخطيط لبنائه منذ البداية (مركز المياه والهندسة الإنشائية WEDC، ٢٠١٠).

(٢٣) وغالباً ما تقوم المنظمات غير الحكومية التي تعمل مع الأشخاص من ذوي الإعاقة والمنظمات المعنية بالأشخاص من ذوي الإعاقة أو الوزارات والمديريات الحكومية بتنظيم جلسات تدريبية لمعالجة احتياجات الأطفال من ذوي الإعاقة في الدولة أو تلك المنطقة.

من ذوي الإعاقة على المساهمة في آليات تنسيق برنامج المياه والصرف الصحي والنظافة العامة (WASH)، وتحليل المخاطر، والمراقبة، والجاهزية، وأعمال الاستجابة.

ج- قم بتنظيم جلسة توعية حول الإعاقة ووضع وحدة تدريبية ليتم استخدامها في برامج المياه والصرف الصحي والنظافة العامة (WASH) في التدريب على حالات الطوارئ^(٢٤)، بحيث تغطي:

- جمع البيانات حول الأطفال من ذوي الإعاقة وتحديد احتياجاتهم وتفضيلاتهم في برنامج المياه والصرف الصحي والنظافة العامة (WASH)؛
- المخاطر والمعوقات الصحية التي يواجهها الأطفال من ذوي الإعاقة في الوصول إلى خدمات برنامج المياه والصرف الصحي والنظافة العامة (WASH)، وطرق الحد منها من خلال نهج دامج؛
- التصاميم الخاصة ببناء مراحيض متنقلة/دائمة شاملة وسهلة الوصول ومراعية للنوع الاجتماعي، ومناطق استحمام واغتسال مغلقة ولافتات تدل على هذه الخدمات؛^(٢٥)
- جداول حساب التكلفة (استناداً إلى المواد المتوفرة في السوق المحلية وتكاليف القوى العاملة) وتصاميم سهلة الوصول والاستخدام (باستخدام مختلف مواد البناء) من أجل اتخاذ قرارات مدروسة والتشجيع على تخصيص ميزانيات لها؛^(٢٦)
- التواصل مع الأطفال من ذوي الإعاقة (أنظر القسم ٩-٢) ومواءمة المعلومات بحيث تكون سهلة الوصول والاستخدام، مثل المعلومات المتعلقة بالنظافة العامة، وإدارة النظافة الحيفية، وممارسات العناية بالذات^(٢٧) (أنظر القسم ٩-٣)؛
- تلبية الاحتياجات المحددة للأطفال من ذوي الإعاقة من حيث النظافة العامة والعناية بالذات. وإن أمكن، قم بتنظيم هذا التدريب بدعم من طاقم الصحة/التأهيل. على سبيل المثال:

(٢٤) جلسات توعية تهدف إلى رفع مستوى الاهتمام وتغيير المواقف تجاه الإعاقة، بينما تمثل هدف التدريب في تحسين المهارات العملية والمهنية الخاصة بإدماج الأطفال من ذوي الإعاقة. تناول وصلة الفيديو التي أنتجتها اليونيسف حول توجيه العمل الإنساني نحو إدماج من ذوي الإعاقة مسائل تتعلق بالإعاقة وتفسر سبب أهمية إدماج الأطفال من ذوي الإعاقة، وتخلص نهج اليونيسف نحو إدماج من ذوي الإعاقة في العمل الإنساني. وتتوفر هذه الوصلة باللغة الإنجليزية والفرنسية والإسبانية على الموقع: www.unicef.org/disabilities/66434.html.

(٢٥) تعمل شعبة التوريد في اليونيسف على وضع نماذج للمراحيض سهلة الوصول والاستخدام ليتمكن استخدامها في الحالات الإنسانية؛ وسيتم توفير معلومات حولها قريباً.

(٢٦) أنظر المورد الذي وضعته منظمة هانديكاب إنترناشيونال في كامبوديا؛ www.globaldisabilityrightsnow.org/sites/default/files/related-files/320/Access_Standards.pdf.

(٢٧) تطوير قدرات العناية بالذات هو اكتساب مهارات جديدة تتيح للأطفال الاعتناء بأنفسهم (مثل تناول الأكل، والاعتسال، وارتداء الملابس).

- < كيفية نقل الشخص من الكرسي المتحرك إلى مقعد مرحاض/مرحاض سهل الوصول والاستخدام؛
- < دعم طفل يعاني من صعوبة في الجلوس لوحده من خلال وضع ماعون بين رجلي مانحة/مانح الرعاية، ويامسك الجزء العلوي من جسد الطفل والإبقاء على رجليه متباعدتين (أنظر الشكل ٢).

الشكل ٢: الدعم في استخدام المرحاض



المصدر: معدلة عن مؤسسة هانديكاب إنترناشيونال، ٢٠١٠

- < بالنسبة للأطفال واليافعين الذين يواجهون صعوبات في ارتداء ملابسهم والاعتسال بأنفسهم، قم بوضع صندوق أو قطعة ملابس ذات سحابات، وفيلكرو، وأزرار، ورباطات، ومشابك للتمرّن على هذه المهارات (أنظر الشكل ٣).

الشكل ٣: المواد المستخدمة لتعزيز مهارات العناية بالذات



المصدر: معدلة عن مؤسسة هانديكاب إنترناشيونال، ٢٠١٠

- د- احرص على تضمين مدربين من ذوي الخبرة في مجال الإعاقة عند اختيار مجموعة المدربين (مثل المنظمات المعنية بالأشخاص من ذوي الإعاقة وطاقم المنظمات غير الحكومية الذين يعملون على قضايا تتعلق بالأطفال من ذوي الإعاقة، ومدربين من قطاع الحكومة).
- هـ- تنفيذ تدريب منهجي وذي صلة يشتمل على وحدات تدريبية حول الأطفال من ذوي الإعاقة في ورشات عمل موحدة حول برنامج المياه والصرف الصحي والنظافة العامة (WASH). استخدم النموذج (أنظر القسم ٦-٤-ج) لتنفيذ تدريب محدد حول برنامج المياه والصرف الصحي والنظافة العامة (WASH) في العمل الإنساني.

٥-٦- بنية تحتية سهلة الوصول والاستخدام

- أ- عند إجراء تقييم وتحديد مسبق للأبنية/المرافق التي يمكن استخدامها لتدخلات حالات الطوارئ (مثل المدارس والمباني العامة)، ابحث عن الأبنية التي تشتمل على مرافق برنامج المياه والصرف الصحي والنظافة العامة (WASH) التي تتميز أصلاً بسهولة الوصول والاستخدام أو التي لا تحتاج سوى تعديلات طفيفة (أنظر القسم ١٠).

ب- واحرص على تضمين معيار سهولة استخدام والوصول ضمن معايير تقييم برنامج المياه والصرف الصحي والنظافة العامة (WASH) أو المعايير المستخدمة في اختيار الأبنية والمرافق.

ج- وحيثما كان هناك صلة لذلك، قم بوضع خطة وموازنة لأية تعديلات ضرورية من شأنها أن تتيح بنية تحتية سهلة الوصول والاستخدام ضمن برنامج المياه والصرف الصحي والنظافة العامة (WASH) (أنظر القسم ٦-٣-ع).

مثال: ساحات صديقة للطفل سهلة الوصول والاستخدام في الأردن

في التجمعات المستضيفة ومخيمات اللجوء في الأردن، عملت اليونيسف وشركاؤها على إقامة ٢٣٣ ساحة صديقة للطفل تُدعى مراكز مكاني. مراكز مكاني، والتي تم تصميمها لتكون شاملة وغير تمييزية، هي ساحات آمنة مخصصة للأطفال وتوفر لهم دعماً تعليمياً وبناء مهارات وتدخلات نفسية اجتماعية وآليات إحالة إلى الخدمات المتخصصة التي يحتاجونها. وفي عام ٢٠١٦، حصل حوالي ٢,٠٢٤ طفل من ذوي الإعاقة على الخدمات من خلال هذه المراكز. تحدد إجراءات التشغيل القياسية^(٢٨) الخاصة بموظفي الخط الأمامي في مراكز مكاني في الأردن معايير البنية التحتية لمراكز مكاني وتشمل معايير سهولة الوصول للأشخاص من ذوي الإعاقة. وبالنسبة لمرافق الصرف الصحي، هناك معايير لمراكز مكاني من أربعة مستويات حيث يتطلب المستويين الأعلى فيها توفير مرافق للأشخاص من ذوي الإعاقة (اليونيسف، الأردن).

د- خذ بعين الاعتبار معيار سهولة استخدام والوصول إلى برنامج المياه والصرف الصحي والنظافة العامة في كل من المرافق المؤقتة وبناء البنية التحتية الدائمة (أنظر القسم ١٠).

هـ- من شأن التخطيط لضمان سهولة الوصول والاستخدام من البداية - البدء من مرحلة التخطيط والتصميم - أن يفضي إلى تكاليف أقل من تكاليف تعديل البنية التحتية القائمة حالياً.

و- للاطلاع على أفكار عملية مفيدة حول بناء أو إعادة بناء أو تعديل الأبنية والمرافق لضمان سهولة الوصول إليها واستخدامها، أنظر "أفكار مفيدة حول توفير بنية تحتية سهلة الوصول والاستخدام" (أنظر القسم ١٠)^(٢٩).

(٢٨) يمكن الاطلاع على إجراءات التشغيل القياسية الخاصة بمراكز مكاني في الأردن باللغة الإنجليزية على الموقع [https://www.unicef.org/jordan/](https://www.unicef.org/jordan/ENG_Makani_-_UNICEF_Operations_Manual4.pdf) وباللغة العربية على الموقع: https://www.unicef.org/jordan/Arabic_Makani_-_UNICEF_Operations_Manual_A4.pdf

(٢٩) للاطلاع على مواصفات سهولة الوصول والاستخدام للأبنية والمرافق، أنظر مكونات سهولة الوصول والاستخدام لبيئة البناء: الإرشادات الفنية

مثال: تخصيص الموازنات لمكونات سهولة الوصول والاستخدام في مخيمات اللجوء في الأردن

لقد عملت كل من مؤسسة وورلد فيجين World Vision ومنظمة هانديكاب إنترناشيونال على تنفيذ توفير خدمات سهولة الوصول والاستخدام ضمن برنامج المياه والصرف الصحي والنظافة العامة (WASH) في مخيم الأزرق للاجئين السوريين في الأردن. وحيث إنه تم التخطيط لضمان سهولة الوصول والاستخدام من بداية المبادرة، قامت المؤسسات بشراء مواد بكميات كبيرة وبالتالي لم تزد التكلفة الإضافية لكل مرحاض سهل الوصول والاستخدام عن ٧ دولارات لكل مرحاض، بدل التكلفة التقديرية البالغة ٢٠ دولاراً للمرحاض (مؤسسة وورلد فيجين، ٢٠١٤).

٦-٦- التوصل من أجل تغيير السلوك والتواصل من أجل التنمية

- أ- قم بإشراك الزملاء في قسم التواصل في عملية تطوير وتخطيط بلورة معلومات شاملة وسهلة الوصول (أنظر الأقسام ٩-٢ و ٩-٣)، وكذلك في الحملات المعنية باحتياجات الأطفال واليافعين من ذوي الإعاقة فيما يتعلق ببرنامج المياه والصرف الصحي والنظافة العامة (WASH)، بما فيها:
 - معلومات سهلة الفهم حول دعم ممارسات النظافة العامة بين الأطفال واليافعين من ذوي الإعاقة الذين يواجهون صعوبات في استخدام المراض والتنظيف الذاتي.
 - قَدِّم المشورة حول إدارة النظافة الحيضية واستخدم المنتجات والمستلزمات المساندة، مثل مقاعد المراحيض (أنظر المربع ٧).
- ب- احرص على اشمال مواد التواصل الخاصة ببرنامج المياه والصرف الصحي والنظافة العامة (WASH) على صور إيجابية لأطفال ونساء من ذوي الإعاقة (على سبيل المثال النساء من ذوات الإعاقة كأمهات أو نساء حوامل)، وذلك من أجل المساعدة في تغيير المواقف تجاه الأشخاص من ذوي الإعاقة والحدّ من أثر وصمة العار والتمييز.
- ج- عند استخدام آليات الملاحظات التقييمي والشكاوى كجزء من المساءلة وعمليات إشراك المجتمع، عليك الأخذ بعين الاعتبار معيار سهولة الوصول للأشخاص الذين يعانون من أنواع مختلفة من الإعاقات (على سبيل المثال، استخدام وسيلتين على الأقل لجمع الملاحظات التقييمية، كتابية وشفهية) (أنظر القسم ٩-٢).

٦-٧- قائمة التحقق لمرحلة الجاهزية

قائمة التحقق، المأخوذة من الأعمال المدرجة ضمن البرامج والمحددة في هذه الوثيقة، من شأنها المساعدة في تخطيط وتقييم إذا ما كانت الأعمال الرئيسية تشمل الأطفال واليافعين من ذوي الإعاقة في مرحلة الجاهزية. لاستكمال قائمة التحقق، قد يتطلب عقد جلسات نقاش مع الزملاء الآخرين والأطراف الرئيسية ذات العلاقة. وسيكون من المفيد جداً استكمال قائمة التحقق من خلال عقد اجتماع للفريق أو اجتماع تنسيقي.

يمكن الحصول على نسخ إضافية قابلة للطباعة من قائمة التحقق على الموقع:

<http://training.unicef.org/disability/emergencies/wash.html> -

الاعتبارات الخاصة بإدماج الأطفال من ذوي الإعاقة في أنشطة مرحلة الجاهزية

التنسيق

هل تم تحديد أية نقطة اتصال خاصة بالإعاقة أو وكالة اتصال أو فريق عمل في آليات التنسيق ذات العلاقة ببرنامج المياه والصرف الصحي والنظافة العامة "WASH" (بما فيها العناقد)؟

مخطط لها
 قيد التنفيذ
 مستكملة

ملاحظات:

التقويم والمراقبة والتقييم

هل تم تجميع البيانات المتوفرة حول الأطفال من ذوي الإعاقة (من مختلف المصادر كالبيانات التي يتم الحصول عليها من وزارات الصحة والتعليم والرفاه الاجتماعي، والمدارس، والمرافق السكنية، والمنظمات غير الحكومية، والمنظمات المعنية بالأشخاص من ذوي الإعاقة)؟

مخطط لها
 قيد التنفيذ
 مستكملة

ملاحظات:

<p><input type="checkbox"/> مخطط لها</p> <p><input type="checkbox"/> قيد التنفيذ</p> <p><input type="checkbox"/> مستكملة</p>	<p>هل بوسع تقييمات احتياجات برنامج المياه والصرف الصحي والنظافة العامة (WASH)، ومسوح برنامج المياه والصرف الصحي والنظافة العامة (WASH) في المدارس والمجتمعات، ونماذج الإحالة وأدوات المراقبة والتبليغ تحديد احتياجات الأطفال من ذوي الإعاقة وتصنيف البيانات حسب الإعاقة (أنظر المربع ٤)؟</p>
<p>ملاحظات:</p>	
<p><input type="checkbox"/> مخطط لها</p> <p><input type="checkbox"/> قيد التنفيذ</p> <p><input type="checkbox"/> مستكملة</p>	<p>هل تم وضع جداول بقوائم الخدمات والبرامج المخصصة حالياً للأطفال من ذوي الإعاقة (مثل توفير بنية تحتية سهلة الوصول ضمن برنامج المياه والصرف الصحي والنظافة العامة "WASH" في بيئات إنسانية مختلفة أو برامج دامج لإدارة النظافة الحيفية)؟</p>
<p>ملاحظات:</p>	
<p>التخطيط</p>	
<p><input type="checkbox"/> مخطط لها</p> <p><input type="checkbox"/> قيد التنفيذ</p> <p><input type="checkbox"/> مستكملة</p>	<p>هل تم تضمين المسائل المتعلقة بالأطفال من ذوي الإعاقة في خطط الجاهزية ضمن برنامج المياه والصرف الصحي والنظافة العامة (WASH)، بما في ذلك الخطط التي تم وضعها من قبل آليات التنسيق أو مجموعات العمل المشتركة بين الوزارات والمديريات الحكومية؟</p>

ملاحظات:

- مخطط لها
 قيد التنفيذ
 مستكملة

هل تم التشاور مع الأطفال من ذوي الإعاقة وأسرهم والمنظمات المعنية بالأشخاص من ذوي الإعاقة وإشراكهم في أنشطة الجاهزية ذات العلاقة ببرنامج المياه والصرف الصحي والنظافة العامة (WASH)؟

ملاحظات:

- مخطط لها
 قيد التنفيذ
 مستكملة

هل تم تخصيص موازنة للخدمات والإمدادات التي تعالج احتياجات الأطفال من ذوي الإعاقة ضمن برنامج المياه والصرف الصحي والنظافة العامة (WASH)؟

ملاحظات:

- مخطط لها
 قيد التنفيذ
 مستكملة

هل تم الأخذ بعين الاعتبار المنتجات المساندة والمستلزمات ذات الصلة بالفتيات والأولاد من ذوي الإعاقة (مثل دربزينات استخدام المراحيض) عند التخطيط لمستلزمات برنامج المياه والصرف الصحي والنظافة العامة (WASH)؟

ملاحظات:	
<input type="checkbox"/> مخطط لها <input type="checkbox"/> قيد التنفيذ <input type="checkbox"/> مستكملة	<p>هل تم إقامة علاقات تعاون /شراكات مع الوكالات / المنظمات ذات الخبرة في مجال الإعاقة (مثل الدوائر الحكومية التي تقدم خدمات للأطفال من ذوي الإعاقة، والمنظمات غير الحكومية التي تعمل مع الأشخاص من ذوي الإعاقة، والمنظمات المعنية بالأشخاص من ذوي الإعاقة، ومدارس التعليم الخاص)؟</p>
ملاحظات:	
تنمية القدرات	
<input type="checkbox"/> مخطط لها <input type="checkbox"/> قيد التنفيذ <input type="checkbox"/> مستكملة	<p>هل حصل طاقم العمل الإنساني ضمن برنامج المياه والصرف الصحي والنظافة العامة (WASH) على تدريب على إدماج الأطفال من ذوي الإعاقة (مثل كيفية جعل تدخلات برنامج المياه والصرف الصحي والنظافة العامة (WASH) تدخلات دامجّة، التواصل مع الأطفال من ذوي الإعاقة، مواءمة المعلومات)؟</p>
ملاحظات:	

بنية تحتية سهلة الوصول والاستخدام

<input type="checkbox"/> مخطط لها <input type="checkbox"/> قيد التنفيذ <input type="checkbox"/> مستكملة	<p>هل تم وضع تصاميم لمرافق سهلة الوصول والاستخدام ضمن برنامج المياه والصرف الصحي والنظافة العامة (WASH) وهل تم تقدير تكلفتها؟</p>
<p>ملاحظات:</p>	
<input type="checkbox"/> مخطط لها <input type="checkbox"/> قيد التنفيذ <input type="checkbox"/> مستكملة	<p>هل ضمان سهول وصول الأشخاص من ذوي الإعاقة هو أحد المعايير الموضوعة لتحديد واختيار المرافق، بما فيها مرافق برنامج المياه والصرف الصحي والنظافة العامة (WASH) (مثل الساحات الصديقة للطفل، ومواقع خدمات التوسع والانتشار)؟</p>
<p>ملاحظات:</p>	
<p>التواصل من أجل تغيير السلوك والتواصل من أجل التنمية</p>	
<input type="checkbox"/> مخطط لها <input type="checkbox"/> قيد التنفيذ <input type="checkbox"/> مستكملة	<p>هل تم إنتاج مواد التواصل التي تشكل جزءاً من برامج الجاهزية بتنسيقين على الأقل (مثلاً الكتابي والصوتي)؟</p>
<p>ملاحظات:</p>	



تيملايا وهي تخرج من أحد المراحيض التي بُنيت بدعم من اليونيسف، خارج مأواها المؤقت في محافظة سندھو بالتشوك في نيبال - منطقة تعرضت لدمار كبير بسبب الهزة الأرضية.

تحقق من أعمال الجاهزية وقم بمواءمة أعمال الاستجابة والتعافي المبكر تبعاً لها.

٧-١- التنسيق

- أ- احرص على تأسيس نقطة اتصال^(٣٠) أو وكالة اتصال أو فريق عمل خاص بالإعاقات لتمثيل مسائل الإعاقة في آليات تنسيق برنامج المياه والصرف الصحي والنظافة العامة (WASH) في العمل الإنساني (مثل العناقيد، مجموعات العمل).
- ب- قم بإقامة روابط بين السلطات الحكومية والعناقيد حول المسائل الحيوية لدعم تنفيذ برامج وتدخلات خدمات منسقة ودامجة في مجال خدمات ومرافق برنامج المياه والصرف الصحي والنظافة العامة (WASH).
- ج- قم باستحداث مسارات إحالة من خلال العلاقات القائمة بين القطاعات لضمان فعالية تحديد احتياجات برنامج المياه والصرف الصحي والنظافة العامة (WASH) والاستجابة لها في الأسر المعيشية التي لديها أطفال من ذوي الإعاقة:
- مع عنقودي التعليم والصحة المعنيان بإدماج الأطفال من ذوي الإعاقة في برامج تشجيع ممارسات النظافة العامة وخدمات برنامج المياه والصرف الصحي والنظافة العامة (WASH) سهلة الوصول والاستخدام في ساحات التعلّم والساحات الصديقة للطفل (أنظر كتيبي التعليم وحماية الطفل^(٣١))؛
- مع عنقود الصحة لتلبية احتياجات الأطفال واليافعين من ذوي الإعاقة المحددة من الماء والنظافة العامة (مثلاً، إدارة التهابات قرحة الضغط)، من أجل توفير الأجهزة المساندة (مثل القعّاديات) ولتوفير خدمات وقاية وعلاج دامج للأشخاص المرتبطة بالمياه والنظافة العامة، (أنظر كتيب الصحة^(٣٢)).
- د- عند وضع جداول قوائم خدمات العمل الإنساني، كما هي في قاعدة بيانات الأسئلة الخمسة (5W) (أنظر القسم ٦-٢-٢ن)، قم بجمع معلومات من الوزارة أو المديرية المسؤولة عن قضايا الإعاقة، والمنظمات التي تقدم خدمات سهلة الوصول والاستخدام ضمن برنامج المياه والصرف الصحي والنظافة العامة (WASH) للأطفال واليافعين من

(٣٠) يمكن لنقطة الاتصال الخاصة بالإعاقات الاستفادة من المشاركة في التدريب المتعلق بالإعاقة الذي يتم التخطيط له في الدولة أو المنطقة.

(٣١) أنظر: <http://training.unicef.org/disability/emergencies/education.html> و <http://training.unicef.org/disability/emergencies/protection.html>

(٣٢) أنظر <http://training.unicef.org/disability/emergencies/health-and-hiv-aids.html>

ذوي الإعاقة، والمنظمات التي تقدم خدمات موجهة (مثل توفير الأجهزة المساندة والإمدادات الدامجة).

هـ- قم بتحديد الفجوات وتنفيذ أعمال مناصرة لمواءمة وتعديل مرافق وخدمات برنامج المياه والصرف الصحي والنظافة العامة (WASH) غير الدامجة للأطفال من ذوي الإعاقة وفقاً للتوجيه الوارد في هذا الكتيب. ومن الأمثلة على الخدمات غير الدامجة هناك المراحيض في المخيمات وساحات التعلم التي تفتقر إلى وجود منحدرات أو درزينات أو كراسي مراحيض تتيح الوصول والاستخدام السهل للأطفال والكبار من ذوي الإعاقة.

٢-٧- التقويم والمراقبة والتقييم

- أ- قم بمراجعة واستخدام أية أدوات لجمع البيانات تم تطويرها أو مواءمتها خلال مرحلة الجاهزية لإدماج الأطفال من ذوي الإعاقة.
- ب- إذا تم تطوير أدوات لجمع البيانات، قم بمراجعتها ومواءمتها كما ينبغي لإدماج الأطفال من ذوي الإعاقة (أنظر القسم ٦-٢).
- ج- قم بجمع البيانات حول الأطفال من ذوي الإعاقة على كافة المستويات - بما في ذلك على مستوى الأسرة المعيشية والمجتمع والمنطقة والمستوى الوطني.

تحديد الأطفال من ذوي الإعاقة وتصنيف البيانات

د- من شأن تحديد الأطفال من ذوي الإعاقة (أنظر المربع ٣) وتصنيف البيانات حسب الإعاقة (أنظر المربع ٤) أن يساعد في بلورة تصميم برامج دامج في مجال المياه والصحة والنظافة العامة (WASH)، وتحديد مدى وصول الأطفال من ذوي الإعاقة إلى الخدمات، مثل المرافق المجتمعية لبرنامج المياه والصرف الصحي والنظافة العامة (WASH).

تقييمات الاحتياجات الإنسانية

هـ- قم بتضمين قضايا ومسائل تتعلق بالأطفال من ذوي الإعاقة في تقييمات الاحتياجات الإنسانية الموحدة، مثل التقييم الأولي السريع^(٣٣) متعدد العناوين أو متعدد القطاعات وتقييمات احتياجات ما بعد وقوع الكوارث.

(٣٣) لمزيد من المعلومات، أنظر "دورة البرامج الإنسانية: تقييمات الاحتياجات"، <https://www.humanitarianresponse.info/en/programme-cycle/space>.

و- فيما يتعلق بالأدوات التي تُستخدم لجمع معلومات حول الأفراد (مثل مسح برنامج المياه والصرف الصحي والنظافة العامة "WASH" في المدارس^(٣٤)) ودراسات المعرفة والتوجهات والممارسات التي تُجرى حول برنامج المياه والصرف الصحي والنظافة العامة "WASH" في المجتمعات)، قم بمواءمة هذه الأدوات بحيث يمكن من خلالها جمع بيانات مصنّفة حسب الإعاقة والعمر والجنس (أنظر المربع ٤).

ز- قم برصد مدى سهولة الوصول إلى واستخدام مرافق وخدمات ونقاط التوزيع الخاصة ببرنامج المياه والصرف الصحي والنظافة العامة (WASH) لتقييم مدى قدرة الأطفال من ذوي الإعاقة على الوصول إلى الأنشطة والمشاركة فيها (أنظر القسم ١٠).

ح- في التقييمات التشاركية، قم بتنظيم نقاشات مجموعة بؤرية ومقابلات مع المبلغين الرئيسيين لجمع معلومات حول سهولة الوصول إلى خدمات ومرافق برنامج المياه والصرف الصحي والنظافة العامة (WASH)، وكذلك حول المفاهيم المحلية السائدة حول الفتيات والأولاد من ذوي الإعاقة فيما يتعلق ببرنامج المياه والصرف الصحي والنظافة العامة "WASH" (أنظر القسم ٧-٢-٢٠ق).

قم بإجراء مقابلات مع البالغين والشباب من ذوي الإعاقة بوصفهم مبلغين رئيسيين. قم بدعوة المنظمات المعنية بالأشخاص من ذوي الإعاقة، والمجموعات المحلية المعنية بالإعاقة، وأهل ومانحي الرعاية المخصصين للأطفال من ذوي الإعاقة لعقد مجموعات نقاش بؤرية معهم (أنظر المربع ٥).

حدّد ممارسات النظافة العامة واحتياجات برنامج المياه والصرف الصحي والنظافة العامة (WASH) والتفضيلات المتعلقة بعمر الطفل ونوعه الاجتماعي ونوع إعاقته: إدارة النظافة الحوضية للفتيات اليافعات من ذوات الإعاقة (أنظر المربع ٧)؛ العناية الذاتية والنظافة العامة للأطفال من ذوي مختلف الإعاقات؛ الأجهزة المساندة لدعم التنقل والنظافة العامة.

قم بجمع معلومات حول المعوقات التي يواجهها الأطفال من ذوي الإعاقة ومانحي الرعاية المخصصين لهم التي تحول دون وصولهم إلى مرافق ومعلومات برنامج المياه والصرف الصحي والنظافة العامة. وقد تشمل الحواجز ما يلي:

الممارسات التمييزية ضد الفتيات من ذوات الإعاقة (على سبيل المثال، حرمانهم من أو عدم توفير معلومات سهلة الوصول والاستخدام لهن حول إدارة النظافة الحوضية)؛

(٣٤) أنظر وثيقة اليونيسف (٢٠١١) برنامج المياه والصرف الصحي والنظافة العامة (WASH) في رزمة مراقبة المدارس: <https://www.unicef.org/> [wash/schools/files/wash_in_schools_monitoringpackage_pdf](https://www.unicef.org/wash/schools/files/wash_in_schools_monitoringpackage_pdf)

المرافق أو نقاط التوزيع أو المعلومات الخاصة ببرنامج المياه والصرف الصحي والنظافة العامة (WASH) غير سهلة الوصول والاستخدام التي يتعذر استخدامها من قبل مستخدمي الكراسي المتحركة، والمشارب ذات الدرج والصنابير الصغيرة)؛

عدم توفر المعرفة الكافية لدى العاملين في برنامج المياه والصرف الصحي والنظافة العامة (WASH) في العمل الإنساني لدعم احتياجات النظافة العامة لدى الأطفال من ذوي الإعاقة.

عدم توفر المستلزمات المناسبة للأطفال من ذوي الإعاقة (مثل كراسي متحركة ومقاعد مراحيض وحفاظات بأحجام متناسبة مع الأطفال).

ط- عند جمع المعلومات بشكل مباشر من الأطفال من ذوي الإعاقة، قد يتطلب ذلك الحصول على الدعم المناسب للتواصل ومنح الموافقة والمحافظة على السرية. وهذا الدعم يشمل وسائل التواصل البديلة وترجمة لغة الإشارة (أنظر القسم ٩-٢).

ي- شجّع على مشاركة الأطفال^(٣٥). غالباً ما يكون الأطفال على علم من الشخص الذي يتم إقصاؤه من المدارس ولماذا (اليونيسكو، ٢٠١٠). استخدم الفن واللعب كوسيلة للسماح للأطفال من ذوي الإعاقة بالتعبير عن وجهات نظرهم حول احتياجاتهم وتفضيلاتهم في المقابلات التي تُجرى مع المبلغين الرئيسيين ومجموعات النقاش البؤرية^(٣٦)

قم بتحديد هدف لضمان أن ١٠٪ على الأقل من الأطفال الذين تم التشاور معهم هم من ذوي الإعاقة.

ك- فكّر في تنظيم مجموعات نقاش بؤرية منفصلة مع النساء والفتيات من ذوات الإعاقة لتحديد الممارسات التمييزية المحددة ضدهن والحواجز التي يواجهنها، وركّز على النتائج في التقارير الإضافية اللاحقة.

ل- استخدم البيانات الحالية أو البيانات التي يتم جمعها من التقييمات لبلورة ملخصات حول الاحتياجات الإنسانية وخطط الاستجابة الإنسانية. قم بمشاركة هذه البيانات مع الوكالات ذات العلاقة.

(٣٥) عند إشراك الأطفال في عملية جمع البيانات، احرص على ضمان الالتزام بالمعايير الأخلاقية. أنظر <https://www.unicef.org/supply/files/>

و <https://www.unicef-irc.org/publications/849> و [ATTACHMENT_IV-UNICEF_Procedure_for_Ethical_Standards.PDF](https://www.unicef.org/publications/849)

(٣٦) لمزيد من المعلومات حول مشاركة الأطفال من ذوي الإعاقة، أنظر نشرة اليونسف: تعاملوا معنا على محمل الجد! إشراك الأطفال من ذوي الإعاقة في القرارات التي تؤثر على حياتهم: www.unicef.org/disabilities/files/Take_Us_Seriously.pdf

مثال: منهجيات جمع بيانات برنامج المياه والصرف الصحي والنظافة العامة (WASH)

قامت كلية Messiah، بالشراكة مع منظمة هانديكاب إنترناشيونال، باستخدام مرحلتين من عملية جمع بيانات الأسر المعيشية لتحديد الأشخاص من ذوي الإعاقة ولجمع معلومات حول المعوقات التي يواجهها برنامج المياه والصرف الصحي والنظافة العامة (WASH). اشتملت المرحلة الأولى من جمع البيانات على مسح أسري عام استخدم لتحديد الأشخاص من ذوي الإعاقة. في المرحلة الثانية، يلتحق الأشخاص من ذوي الإعاقة بمجموعة نقاش بؤرية لمناقشة التحديات المرتبطة ببرنامج المياه والصرف الصحي والنظافة العامة (WASH) وجوانب النجاح فيه.

مراقبة وتقييم البرنامج

م- قم بوضع مؤشرات محددة خاصة بالإعاقة حسب أولويتها لمراقبة مدى التقدم المحرز على صعيد الوصول إلى الأطفال من ذوي الإعاقة وتلبية احتياجاتهم. وقد تشمل المؤشرات ما يلي:

نسبة الأولاد والفتيات من ذوي الإعاقة ممن تغوطوا آخر مرة في مرحاض أو ممن تم التخلص من برازهم في آخر مرة بشكل آمن.^(٣٧)

نسبة المراحيض التي تحتوي على مرافق غسل أيدي صالحة وسهلة الوصول والاستخدام.^(٣٨)

ن- قم بتصنيف بيانات المراقبة والرصد المتعلقة بالمستفيدين حسب الإعاقة والجنس والعمر.

س- قم بتوثيق وإعداد تقارير حول التقدم المحرز في الوصول إلى الأطفال من ذوي الإعاقة وتلبية احتياجاتهم وتفضيلاتهم من حيث خدمات برنامج المياه والصرف الصحي والنظافة العامة (WASH) في عمليات الرقابة عليه ورفع تقارير حوله، (كتقارير الوضع،

(٣٧) المؤشر الذي تم مواعته من سجل مؤشرات العمل الإنساني لتضمين معيار سهولة الوصول والاستخدام، عنقود برنامج المياه والصرف الصحي والنظافة العامة (WASH)، الرمز W1-8، ممارسات النظافة العامة في النطاق الفرعي W1.2: <https://www.humanitarianresponse.info/en/applications/ir/indicator/w1-8>.

(٣٨) المؤشر الذي تم مواعته من سجل مؤشرات العمل الإنساني لتضمين معيار سهولة الوصول والاستخدام، عنقود برنامج المياه والصرف الصحي والنظافة العامة (WASH)، الرمز W3-4، مرافق المراحيض في النطاق الفرعي W3.2: <https://www.humanitarianresponse.info/en/applications/ir/indicator/w3-4>.

ولوحات المعلومات الرئيسية الخاصة بالعمل الإنساني، أو التقارير نصف السنوية أو التقارير السنوية).

ع- قم بتضمين أسئلة حول إذا ما كان الأطفال والنساء من ذوي الإعاقة يحصلون على خدمات برنامج المياه والصرف الصحي والنظافة العامة (WASH)، أو إذا كانوا يواجهون أية تحديات، من خلال الرقابة في وقتها الحقيقي باستخدام أجهزة الهاتف النقالة والرسائل النصية، والرقابة المشتركة مع الجهات الشريكة، ومراقبة وتقييم ما بعد التوزيع (أنظر المربع ٦).

مربع ٦: تقييم مدى إدماج الأطفال من ذوي الإعاقة

عند تنفيذ تقييمات العمل الإنساني، احرص على أن يكون إدماج من ذوي الإعاقة أحد معايير التقييم وقم بتضمين أسئلة من قبيل:

- إلى أي مدى كانت تدخلات برنامج المياه والصرف الصحي والنظافة العامة (WASH) ذات صلة بالاحتياجات المحددة للأطفال من ذوي الإعاقة؟
- ما مدى فعالية التدخلات والخدمات المقدمة للأطفال من ذوي الإعاقة في حالات الطوارئ؟
- إلى أي مدى حققت تدخلات برنامج المياه والصرف الصحي والنظافة العامة (WASH)، سواء الموحدة منها أو الموجهة، النتائج المتوقعة؟
- إلى أي مدى كان للتدخلات آثار غير متوقعة؟
- إلى أي مدى استطاعت تقييمات الاحتياجات تحديد الاحتياجات المحددة لبرنامج المياه والصرف الصحي والنظافة العامة (WASH) التي يحتاجها الأطفال من ذوي الإعاقة؟
- إلى أي مدى تم استخدام المعلومات حول الأطفال من ذوي الإعاقة المأخوذة من تقييمات الاحتياجات في بلورة ووضع البرامج؟
- ما مدى ارتباط البرامج القائمة حول الإعاقة بالاستجابة الإنسانية؟
- هل كان هناك منافع دائمة أو معززة كنتيجة لربط البرامج المتواصلة المعنية بالإعاقة مع الاستجابة الإنسانية؟

ف- قم بتحليل فجوات المعلومات القائمة في التقييمات وتحليلات الأزمات في تنفيذ البرامج الإنسانية الشاملة (على سبيل المثال، من خلال ورش العمل التي تُقام مع الشركاء أو من خلال إعداد ورقة مفاهيم).

ص- قم بتوثيق ومشاركة الدروس المستفادة حول إدماج الأطفال من ذوي الإعاقة في تدخلات برنامج المياه والصرف الصحي والنظافة العامة (WASH) التي يتم تنفيذها في العمل الإنساني، مثل دراسات الحالة (أنظر القسم ٨-٢).

ق- أنظر القسم ٦، ٦. ج لآليات الشكوى والملاحظات التقييمية سهلة الوصول.

٣-٧- التخطيط

أ- على الرغم من الصفة العاجلة والطارئة للاستجابة الإنسانية، إلا أن هناك عدة طرق يمكن من خلالها الاستناد إلى قدرات وخبرة الأطفال المتفردة والياfeين والبالغين من ذوي الإعاقة وتضمينهم في الاستجابة (أنظر القسم ٩-٢).

ب- عند إعداد أو تزويد ملاحظات تقييمية حول خطط حالات الطوارئ (مثل خطط الاستجابة الإنسانية المشتركة بين الوكالات، وخطط الاستجابة الإقليمية وخطط اليونيسف للعمل الإنساني)، قم بتضمين احتياجات الفتيات والفتيان من ذوي الإعاقة فيما يتعلق ببرنامج المياه والصرف الصحي والنظافة العامة (WASH) وتحديد الحواجز التي تحول دون وصولهم إلى تدخلات برنامج المياه والصرف الصحي والنظافة العامة (WASH) وإلى الأنشطة التي تهدف إلى إدماج الأطفال من ذوي الإعاقة.

ج- قم بتضمين الأطفال والياfeين من ذوي الإعاقة كفتة معينة من الأشخاص الذين سيتم الوصول إليهم في خطط الاستجابة من خلال وضع:

استراتيجية تحدد الأعمال ذات الأولوية للوصول إلى الأطفال من ذوي الإعاقة؛

مؤشرات أهداف وذات أولوية لتتبع مدى الوصول إلى الأطفال من ذوي الإعاقة.

د- خذ الأطفال من ذوي الإعاقة بعين الاعتبار عند تحديد معايير اختيار الفئات المستفيدة بناء على تحليل للوضع، مع الأخذ بعين الاعتبار المعوقات والمخاطر التي يواجهونها.

٥- إذا لم تتوفر البيانات حول الجنس والعمر والإعاقة واحتياجات الأطفال من ذوي الإعاقة فيما يتعلق ببرنامج المياه والصرف الصحي والنظافة العامة (WASH) وحول المعوقات التي تحول دون حصولهم على الخدمات، قم بتحديد فجوة المعلومات هذه وقم بوضع إجراءات عملية لمعالجتها.

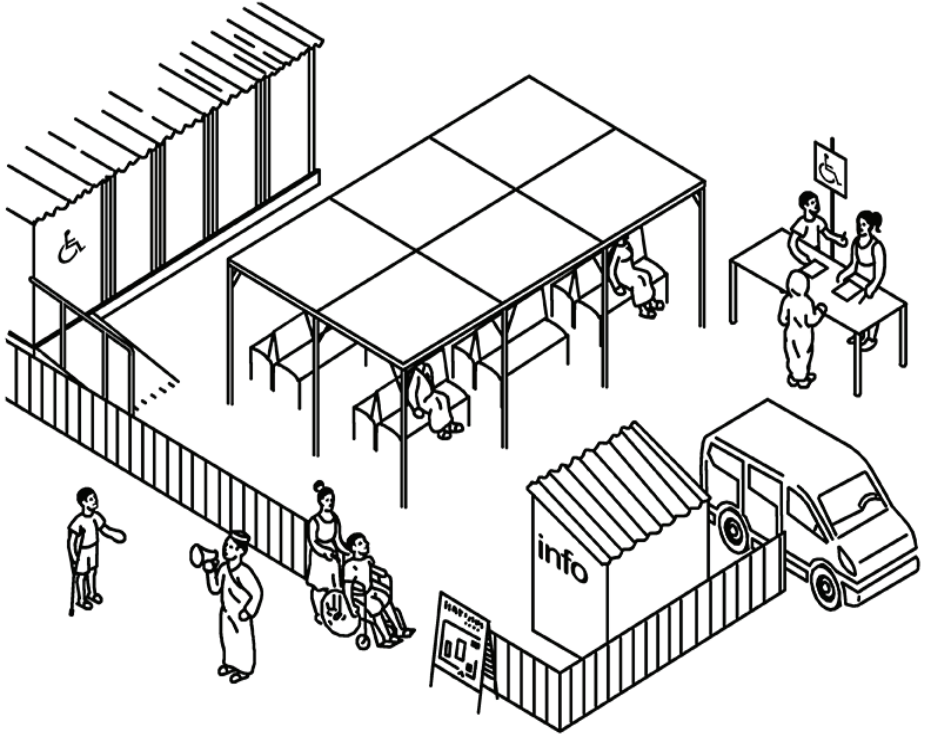
٤-٧- تدخلات دامجة وسهلة الوصول ضمن برنامج المياه والصرف الصحي والنظافة العامة (WASH)

عند تصميم وتنفيذ تدخلات برنامج المياه والصرف الصحي والنظافة العامة (WASH) في بيئات متفاوتة (مثل المراكز، والمجتمعات، ومواقع التوزيع، وأثناء أنشطة التوسع والانتشار كتجديد مواد الخيمة)، وعند العمل مع الشركاء في نقاط توزيع مشتركة (مثل توزيع الأغذية والمياه والمواد الأساسية)، خذ ما يلي بعين الاعتبار:

أ- إعداد مسارات التتبع السريع (أنظر المسرد، القسم ١١)، أو طوابير أولوية أو قم بتحديد أوقات معينة للأطفال واليافعين من ذوي الإعاقة ومانحي الرعاية المخصصين لهم للتسجيل والوصول إلى الخدمات، مثل نقاط توزيع المياه، وحقائب أدوات الكرامة الإنسانية/النظافة العامة والمواد المنزلية الأساسية (مثل الصفايح المتنقلة، والدلاء، والصابون).

ب- احرص على توفير مقاعد ذات مظلات لتمكين الأشخاص من الاستراحة فيها أثناء انتظار دورهم في نقاط توزيع المياه أو المواد غير الغذائية (أنظر الشكل ٤). فهذا من شأنه مساعدة ليس فقط الأشخاص من ذوي الإعاقة، بل يساعد أيضاً المسنين والنساء الحوامل.

الشكل ٤: ساحات انتظار دامجة وسهلة الوصول والاستخدام



المصدر: معدلة عن اللجنة الدولية للصليب الأحمر،
ومنظمة هانديكاب إنترناشيونال ومؤسسة CBM، ٢٠١٥.

- ج- قم بتنظيم أنشطة توسع لتوزيع المياه أو توفير الدعم في جمع المياه (مثل المساندة في المواصلات، العربات، صفائح متقلبة معدلة).
- د- قم بتوفير خيارات مراحيض بديلة (مثل القعّاديات) للأطفال الذين يواجهون صعوبة في استخدام المرافق سهلة الوصول والاستخدام ضمن برنامج المياه والصرف الصحي والنظافة العامة (WASH) حتى في ظل توفر الأجهزة المساندة والمعلومات المتعلقة بالتخلص الآمن من المخلفات^(٣٩) والمواد اللازمة لتنظيف وتطهير القعّاديات.

(٣٩) لمزيد من المعلومات، أنظر وثيقة أوكسفام (النسخة الجديدة)، التخلص من البراز للأشخاص الذين يعانون من صعوبات جسدية في حالات الطوارئ: <https://www.scribd.com/document/340800972/Excreta-Disposal-for-Physically-Vulnerable-People-in-Emergencies>

- هـ- عندما يتطلب الأمر، قم بتوفير كميات إضافية من مياه الشرب - ما يصل إلى ثلاثة لترات في اليوم للشخص الواحد (RSCIS، ٢٠٠٩) - واعمل على التنسيق مع عملي التغذية للوصول إلى الأغذية الطازجة من أجل تجنب حدوث حالات إمساك لدى الأطفال وتلامس الأغذية مع البراز.
- و- قد يعاني الأطفال واليافعين الذين يعانون من إعاقات متعددة أو إعاقات أكثر حدة من سلس البول.

احرص على ضمان توفير كميات أكبر من مواد النظافة العامة^(٤٠)، والمياه والصابون والدلاء حسب كل ما تحتاجه كل حالة من الحالات (بالتشاور معهم/مع مانحي الرعاية المخصصين لهم).

احرص على التنسيق مع العاملين الصحيين وعمالى التأهيل فى الحصول على عمليات قسرة إذا لزم الأمر، واحرص على ضمان استخدامهم لإدارة النظافة العامة وتنفيذ عمليات إحالة لتقديم دعم إضافى لهم:

مثال: حفاظات قابلة لإعادة الاستخدام للأطفال والكبار فى العراق

فى المخيمات العراقية، كان هناك نقص فى كمية الحفاظات المخصصة للأطفال والكبار من ذوى الإعاقة وكبار السن الذين يعانون من صعوبات فى السيطرة على حركة الأمعاء/المثانة لديهم. وقد استطاعت منظمة هانديكاب إنترناشيونال، من خلال إجراء مقابلات مع مجموعات الأهل الأقران، تحديد العائلات التى كانت بحاجة إلى حفاظات ولم يكن بوسعها توفير ثمن شراء حفاظات أحادية الاستخدام. وقد تمكنت إحدى الخياطات العاملات فى المجتمع من تصنيع حفاظات قابلة لإعادة الاستخدام باتباعها لتوجيه منظمة هانديكاب إنترناشيونال. وقد تم منح كل أسرة حفاظتين و ٢٠ قوطة قطنية^(٤١)، وتم تدريبها على كيفية استخدامها وغسلها. ووفرت منظمة العمل ضد الجوع خزانات مياه ساخنة فى بعض المخيمات حتى تتمكن الأسر من غسل الحفاظات بسهولة (منظمة هانديكاب إنترناشيونال).

(٤٠) قم بتوفير فوط صحية وقطع قماش وحفاظات مناسبة قابلة للغسيل أو تُستخدَم لمرة واحدة بأحجام متناسبة.

(٤١) يجب أن تُصنع الحفاظات القابلة لإعادة الاستخدام من مادة مضادة للماء من الداخل ومن قطعة قماش من الخارج. ويجب أن تكون الفوط القطنية ناعمة وأن تتكون على الأقل من ثلاث طبقات (يتم خياطتها معاً). ويجب تصميمها بأحجام تناسب الأطفال والكبار على حدٍ سواء.

المربع ٧: إدارة النظافة الحيضية

تواجه النساء والفتيات صعوبات وتحديات معينة في البيئات الإنسانية من حيث حصولهن على مواد النظافة، والاستحمام مع الحفاظ على خصوصيتهن، والاعتسال أو التخلص من مواد النظافة الحيضية. وفي بعض الحالات، قد تكون حركتهن مقيدة، مما يجعل من الصعب عليهن جمع المياه أو إيجاد مكان لإدارة فترة الحيض بشكل آمن وبما يضمن الحفاظ على كرامتهن الإنسانية (مؤسسة ووتر إيد WaterAid، ٢٠١٢).

- عند دعم عملية إدارة النظافة الحيضية للفتيات من ذوات الإعاقة، احرص على التركيز على الحفاظ على كرامتهن وخصوصيتهن.
- وحرص على توفير كمية أكبر من مستلزمات النظافة الحيضية (مثل مواد التنظيف الصحي، وأدوات النظافة العامة، وكميات إضافية من الماء، وشراشف واقية للمرتبات) حسب الاحتياجات التي تحددها النساء والفتيات من ذوات الإعاقة ومانحات الرعاية المخصصات لهن.
- أعط الأولوية للنساء من ذوات الإعاقة عند توزيع الفوط الصحية المجانية.
- احرص على توفير أماكن خاصة للنساء والفتيات اليافعات من ذوات الإعاقة للاغتسال، وغسل وتجفيف الملابس التي تحتوي على بقع وقطع القماش المستخدمة لإدارة النظافة الحيضية، والتخلص من مواد النظافة الصحية، وكذلك توفير مساحات كافية لهن ليتسنى لمانحات الرعاية مساعدتهن إذا تطلب الأمر ذلك (ADCAP، ٢٠١٥).
- قم بإجراء تقسيمات متنقلة، كاستخدام ستائر أو رقائق خشبية، في المآوي للحفاظ على كرامتهن الإنسانية.
- قم بتوفير معلومات بتنسيقات متنوعة (مثل الكتابي، الصوتي، المصور) حول إدارة النظافة الحيضية، بما في ذلك تقديم تعليمات حول كيفية استخدام الفوط إذا ما تم توزيعها.

ز- احرص على إشراك الرجال في أنشطة تشجيع ممارسات النظافة العامة والاعتناء بالأطفال

من ذوي الإعاقة، وذلك من خلال تنظيم جلسات توعية تستهدف الآباء، وتشجيعهم ودعمهم لتطوير مهارات مختلفة لديهم مثل جمع المياه والوصول إلى واستخدام مواد النظافة العامة، والاعتناء بأطفالهم ونظافتهم العامة^(٤٢).

- ح- قم بتخطيط حملات توسع وانتشار ضمن برنامج المياه والصرف الصحي والنظافة العامة (WASH) لضمان حصول الأطفال واليافعين غير الملحقين بالمدارس على المعلومات ذات العلاقة ببرنامج المياه والصرف الصحي والنظافة العامة (WASH).
- ط- قم بالتخطيط والإشراف على التقيد بمعايير سهولة الوصول خلال مراحل البناء وإعادة البناء والإصلاح لبرنامج المياه والصرف الصحي والنظافة العامة (WASH) في الأسر المعيشية والمجتمعات والمدارس والمرافق الصحية.
- ي- احرص على اختيار مواقع سهلة الوصول والاستخدام للمرافق المؤقتة والدائمة في برنامج المياه والصرف الصحي والنظافة العامة (WASH) للأطفال والبالغين ذوي مختلف أنواع الإعاقات (أنظر القسم ١٠).
- ك- يمكن جعل اللافتات التي توفر معلومات، بما فيها مواقع مرافق برنامج المياه والصرف الصحي والنظافة العامة (WASH)، لافتات سهلة الوصول والاستخدام (أنظر القسم ١٠).

مثال: المشاورات مع الأشخاص من ذوي الإعاقة

في مخيم دولو آدو للاجئين في أثيوبيا، تم إقامة علاقة تعاون بين كل من منظمة هانديكاب إنترناشيونال ومنظمة تأهيل غير حكومية محلية ومنظمة التنمية (RaDO) ولجان المخيم المعنية باللاجئين من ذوي الإعاقة والمفوضية السامية للأمم المتحدة لشؤون اللاجئين. وقد عقدت هذه الشراكة جلسات مشاور بين لجنة برنامج المياه والصرف الصحي والنظافة العامة (WASH) والأشخاص من ذوي الإعاقة، والتي أفضت إلى بناء مراحيض شعبية ومنزلية سهلة الوصول والاستخدام بالقرب من الأسر المعيشية التي لديها أشخاص من ذوي إعاقة (منظمة هانديكاب إنترناشيونال).

(٤٢) لمزيد من المعلومات حول الأبوة والأمومة الإيجابية، أنظر وثيقة " إشراك الآباء: www.fatherhoodinstitute.org/2016/

bringing-fathers-in-resources-for-advocates-practitioners-and-researchers

إقامة الشراكات

- ل- يمكن تحشيد الخبرات في مجال الإعاقة من خلال الشراكات القائمة أو من خلال إقامة شراكات جديدة مع الوكالات الحكومية (مثل وزارة التعليم أو وزارة الرفاه الاجتماعي)، ومع المنظمات المعنية بالأشخاص من ذوي الإعاقة، والمنظمات غير الحكومية الناشطة في مجال الإعاقة، ومن خلال توظيف مستشارين على المدى القصير (أنظر المربع ٨).
- م- قد يكون لدى منظمات المجتمع المدني، مثل جمعيات حقوق المرأة وحقوق الإنسان، خبرة في قضايا متقاطعة متعلقة بالإعاقة والنوع الاجتماعي والعمر وغيرها من العوامل التي قد تعرض الأطفال من ذوي الإعاقة لخطر أكبر في حالات الطوارئ.

٧-٥- الموارد البشرية

- أ- قم بالتشاور مع وتوظيف الأشخاص من ذوي الإعاقة لعمليات الاستجابة والتعافي المبكر حيث يمكن لهم أن يرفدوا البرامج بالخبرة العملية حول القضايا التي يواجهها الأطفال والبالغين من ذوي الإعاقة (أنظر المربع ٥).

المربع ٨: خبير/ة الإعاقة

- أثناء إعداد فهارس العمل الإنساني، قم بتحديد الموظفين ذوي الخبرة في القضايا المتعلقة بالأطفال من ذوي الإعاقة من خلال إضافة هذا المهارة إلى عمود الخبرة.
- قم بتحديد أفراد الفريق ذوي الخبرة الذين يعملون مباشرة مع الأطفال من ذوي الإعاقة أو يعملون على القضايا المتصلة بالإعاقة.
- في الوصف الوظيفي الخاص بالمناصب ذات العلاقة ببرنامج المياه والصرف الصحي والنظافة العامة "WASH" (مثل المهندسين وأخصائيي النظافة العامة ومروجي ممارسات النظافة العامة)، قم بتحديد امتلاك خبرة في العمل مع الأطفال من ذوي الإعاقة أو القضايا ذات العلاقة بها مثل سهولة الوصول والاستخدام كمتطلب أساسي لهذه الوظائف.

المربع ٨ (تابع): خبير/ة الإعاقة

- شجّع الرجال والنساء من ذوي الإعاقة على التقدم للوظائف، للعمل في المناصب الاستشارية والتطوعية.^(٤٣)
- اعمل على الوصول إلى شبكات العمل والمنظمات المعنية بالأشخاص من ذوي الإعاقة لمشاركة معلومات توظيف المعاقين معها وتحديد الأشخاص من ذوي الإعاقة ممن يملكون خبرة فنية ذات صلة.
- قم بوضع الأحكام المرجعية ذات العلاقة بالإعاقة لإجراء مشاورات أو عقد شراكات لإشراك خبراء الإعاقة (مثل المهندسين والفنيين ذوي الخبرة في التصميم الشاملة والتي تضمن سهولة الوصول والاستخدام) كلما كان ذلك مناسباً.

(٤٣) لدى اليونيسف توجيه تنفيذي حول توظيف الأشخاص من ذوي الإعاقة. كما أنه يوجد أيضاً صندوق رعاية الإعاقة والذي يقدم مختلف أنواع الرعاية الفردية لأفراد الطاقم الوظيفي من ذوي الإعاقة. وفي عام ٢٠١٦، أسست اليونيسف أيضاً صندوق الأبنية صديقة البيئة وسهلة الوصول لدعم مكاتب اليونيسف لجعل المباني سهلة الوصول من قبل ذوي الإعاقة.

مثال: قيادة نسوية في تنسيق العمل الإنساني

إن وجود مهنيين ذوي إعاقة ضمن فريق الاستجابة الإنسانية من شأنه أن يضمن تضمين الأطفال من ذوي الإعاقة في وضع برامج العمل الإنساني. وقد وظفت اليونيسف كارا إليزابيث يار خان لتعمل في بيئة أزمة نشطة كأول امرأة ذات إعاقة تعمل لديها. وبعد وقوع الهزة الأرضية في هايتي عام ٢٠١٠، عملت الأنسة يار خان عضواً في فريق اليونيسف في هايتي في عام ٢٠١١. ومن خلال ممارستها لدورها كمختصة في تحشيد الموارد، كرست تجربتها التي عايشتها كأمراة تعاني من إعاقة في عملها وتولت أيضاً دوراً إضافياً كمسؤولة الاتصال المعنية بالإعاقة في مكتب اليونيسف في هايتي. وقد استطاعت الأنسة يار خان مناصرة الأعمال التي هدفت إلى تعزيز إدماج الأطفال من ذوي الإعاقة في مختلف القطاعات. وقد بين عملها كيف يمكن للنساء من ذوات الإعاقة أن يساهمن في خبرتهن ووعيهن حول المسائل الرئيسية التي تؤثر على الفتيات والأولاد من ذوي الإعاقة في البيئات الإنسانية (مفوضية اللاجئين النسائية، ٢٠١٦).

٦-٧- المشتريات والإمدادات

- أ- خلال مرحلة استجلاب وتخطيط الموارد، تأكد إذا ما كان يمكن استخدام المنتجات من قبل الأطفال من ذوي الإعاقة المختلفة (أنظر القسم ٦-٣-ق و ٦-٣-ل).
- ب- احرص على الوصول إلى المديرية الحكومية (كمديريات الصحة والتعليم والرفاه الاجتماعي) والمنظمات المعنية بالأشخاص من ذوي الإعاقة والمنظمات التي تعمل مع الأشخاص من ذوي الإعاقة لتوفير منتجات ومعلومات متصلة بالإعاقة، مثل المنتجات المساندة.
- ج- قم بتوزيع الإمدادات المخطط لها والتي سيتم استجلابها في خطة طوارئ برنامج المياه والصرف الصحي والنظافة العامة "WASH" (أنظر القسم ٦-٣-ق-س). قم بتحديث المواد والكميات بناءً على نتائج تقييمات الاحتياجات والمسوح.

د- من أجل توفير وتوزيع الأجهزة المساندة (مثل كراسي المراحيض)، احرص على التعاون مع الجهات الصحية الفاعلة وتضمين معلومات حول استخدام الأجهزة والصيانة المتواصلة لها (أنظر كتيب الصحة)^(٤٤).

٧-٧- التمويل والموازنة

أ- في وثائق جمع التبرعات (مثل النداءات العاجلة، ونداءات العمل الإنساني لصالح الأطفال)^(٤٥)، ومطويات جمع التبرعات والبيانات التصويرية):

- توفير معلومات حول احتياجات برنامج المياه والصرف الصحي والنظافة العامة (WASH) والأعمال ذات الأولوية للأطفال من ذوي الإعاقة. على سبيل المثال، يمكن أن يشتمل النداء العاجل على سطر يقول: "في الأزمات الإنسانية، يكون الأطفال من ذوي الإعاقة معرضين بشكل متزايد لخطر الإصابة بالأمراض بسبب تدني جودة خدمات ومرافق برنامج المياه والصرف الصحي والنظافة العامة (WASH) وعدم سهولة استخدامها والوصول إليها. وسيتم إيلاء اهتمام خاص لتلبية احتياجات الأطفال الأكثر عرضة للخطر فيما يتعلق ببرنامج المياه والصرف الصحي والنظافة العامة (WASH)، بما فيهم من ذوي الإعاقة".

- استخدم لغة إيجابية للإشارة إلى الأطفال من ذوي الإعاقة (أنظر القسم ٩-١).

ب- عند إعداد مقترحات المشاريع، قم بتخصيص ميزانيات مخصصة للموارد البشرية، وبناء وترميم وإعادة بناء مرافق سهلة الوصول والاستخدام ضمن برنامج المياه والصرف الصحي والنظافة العامة (WASH)، وكذلك لتوفير مستلزمات ومعلومات سهلة الوصول والاستخدام لبرنامج المياه والصرف الصحي والنظافة العامة (WASH)، وغيرها من التكاليف ذات العلاقة.

ج- وعند تقييم مقترحات المشاريع المقدمة من ممثلي العمل الإنساني، قم بتقييم مدى إدماج الأطفال واليافعين من ذوي الإعاقة وقدّم ملاحظات تقييمية حول ذلك، لحث المنظمات على توضيح كيفية جعل أنشطتها وآلية مراقبتها ونتائجها شاملة ودامجة للإعاقة.

(٤٤) أنظر <http://training.unicef.org/disability/emergencies/health-and-hivaid.html>.

(٤٥) يحدد العمل الإنساني لصالح الأطفال الذي تقوم به اليونيسف النداء السنوي الذي تطلقه وأهدافه المتمثلة في تمكين الأطفال من الوصول إلى المياه الآمنة والتغذية والتعليم والصحة والحماية في جميع أنحاء العالم.

د- قم بتحديد وتمويل المشاريع التي تعمل على تضمين الأطفال من ذوي الإعاقة وأسرهم. عليك أخذ المعايير التالية بعين الاعتبار عند اختيار المشاريع:

- يتم تضمين الإعاقة في تقييم الاحتياجات؛
- يتم تصنيف البيانات حسب الجنس والعمر والإعاقة؛
- بعد أن يتم التخطيط للأنشطة وتخصيص موازنات لها، وكذلك المؤشرات والمخرجات ذات العلاقة، خذ بعين الاعتبار احتياجات الأطفال من ذوي الإعاقة فيما يتعلق ببرنامج المياه والصرف الصحي والنظافة العامة (WASH) أو الأعمال التي الموجهة بشكل محدد لهم (أنظر القسم ٤-٧).

هـ- قم بتتبع التمويل والمشاريع المخصصة للاستجابة إلى احتياجات الأطفال من ذوي الإعاقة فيما يتعلق ببرنامج المياه والصرف الصحي والنظافة العامة "WASH" (على سبيل المثال، في أنظمة التتبع المالية أو صناديق التمويل القطرية)^(٤٦).

٨-٧- تنمية القدرات

أ- قم بتحديد فرص التدريب المجدولة المتعلقة بإدماج الأطفال والبالغين من ذوي الإعاقة أو اطلب من الشركاء تنفيذ برامج تدريبية حول إدماج الأطفال والبالغين من ذوي الإعاقة^(٤٧)، وقم بترشيح طاقم لحضور هذا التدريب.

ب- قم بتنفيذ برامج تدريبية لطاقم برنامج المياه والصرف الصحي والنظافة العامة (WASH) حول إدماج الأطفال والبالغين من ذوي الإعاقة، باستخدام موارد التدريب المحددة والنماذج التي تم وضعها أثناء مرحلة الجاهزية (أنظر القسم ٤-٦-ج).

ج- حيثما أمكن، قم بعقد جلسات تدريبية على مختلف المستويات لموظفي التنسيق الإنساني ضمن برنامج المياه والصرف الصحي والنظافة العامة (WASH)، وفرق جمع البيانات، والمهندسين والبناة المحليين، والمتطوعين المجتمعيين، والأهل ومانحي الرعاية، ومعلمي المدارس.

(٤٦) لمزيد من المعلومات، أنظر "دورة البرامج الإنسانية: حشد الموارد"، على الموقع: <https://www.humanitarianresponse.info/en/programme-cycle/space>.

(٤٧) تقوم المنظمات غير الحكومية التي تعمل مع الأشخاص من ذوي الإعاقة أو المنظمات المعنية بالأشخاص من ذوي الإعاقة أو الوزارات والمديريات الحكومية بتنظيم جلسات تدريبية حول احتياجات الأطفال من ذوي الإعاقة في الدولة أو المنطقة.

د- قم بإدراج البالغين والشباب من ذوي الإعاقة كأعضاء في فريق التوسع والانتشار وكمطوعين مجتمعيين. قم بتخصيص موارد التدريب لتطوير قدراتهم في تحديد الأطفال من ذوي الإعاقة وتوفير معلومات وإحالات.

٩-٧- التوصل من أجل تغيير السلوك والتواصل من أجل التنمية

أ- قم بمشاركة المعلومات المتوفرة حول الخدمات القائمة للأطفال من ذوي الإعاقة ضمن برنامج المياه والصرف الصحي والنظافة العامة (WASH) في الساحات الصديقة للطفل أو ساحات التعلم المؤقتة أو مجموعات الأهل أو أثناء أنشطة التوسع والانتشار.

ب- قم بتزويد معلومات ذات العلاقة ببرنامج المياه والصرف الصحي والنظافة العامة (WASH) بتنسيقين مختلفين على الأقل، كالملصقات أو اللافتات أو الإشارات الخاصة بالخدمات، أو حملات الرسائل النصية إلى جانب الإعلانات الصوتية من خلال المذياع أو مكبرات الصوت المجتمعية (أنظر القسم ٩-٣).

ج- احرص على تضمين صور إيجابية للأطفال والياfecين والنساء من ذوي الإعاقة في المواد من أجل ضمان أن تساعد حملات التواصل والاتصال في تغيير التوجهات والمواقف تجاه الأشخاص من ذوي الإعاقة والحدّ من أثر وصمة العار والتمييز تجاه الأشخاص من ذوي الإعاقة.

د- احرص على الحدّ من أثر وصمة العار أو الأساطير أو الغيرة التي قد تنتج عن التدخلات الموجهة، (مثل المنح النقدية، توزيع الأجهزة المساندة) من خلال تدخلات التواصل الذي يهدف إلى التنمية. على سبيل المثال، قم بعقد اجتماعات نقاش مفتوح مع المجتمعات المحلية واستضافة فئات سكانية لتشرح لها الأنشطة الإنسانية والتدخلات التي تستهدف الإعاقة، كإعفاءات المواصلات ونقاط توزيع الأجهزة المساندة (أنظر القسم ٤-١).

هـ- قم بوضع آليات للملاحظات التقييمية والشكاوى سهلة الوصول والاستخدام كجزء من المساءلة وعمليات المشاركة المجتمعية (أنظر القسم ٦-٦-ج).

١٠-٧ - قائمة التحقق الخاصة بالاستجابة والتعافي المبكر

قائمة التحقق، المأخوذة من الأعمال المدرجة ضمن البرامج والمحددة في هذه الوثيقة، من شأنها المساعدة في تخطيط وتقييم إذا ما كان يتم اتخاذ تدابير لإدماج الأطفال واليافعين من ذوي الإعاقة في مرحلة الاستجابة والتعافي المبكر. لاستكمال قائمة التحقق، قد يتطلب منك إجراء مشاورات مع الزملاء الآخرين. وسيكون من المفيد جداً استكمال قائمة التحقق من خلال عقد اجتماع للفريق أو اجتماع تنسيقي.

يمكن الحصول على نسخ إضافية قابلة للطباعة من قائمة التحقق على الموقع: <http://training.unicef.org/disability/emergencies/wash.html> -

الاعتبارات المتعلقة بإدماج الأطفال من ذوي الإعاقة في الاستجابة والتعافي المبكر

التنسيق

هل يوجد لدى عناقيد برنامج المياه والصرف الصحي والنظافة العامة (WASH) أو آليات التنسيق نقطة اتصال خاصة بالإعاقة أو وكالة اتصال أو فريق عمل؟

مخطط لها
 قيد التنفيذ
 مستكملة

ملاحظات:

هل تم تضمين مسألة سهولة الوصول والاستخدام والمسائل المتعلقة بالأطفال من ذوي الإعاقة في عنقود برنامج المياه الصرف الصحي والنظافة العامة (WASH) أو في آلية التنسيق أو خطط الاستجابة الخاصة به؟

مخطط لها
 قيد التنفيذ
 مستكملة

ملاحظات:

التقويم والمراقبة والتقييم	
<input type="checkbox"/> مخطط لها <input type="checkbox"/> قيد التنفيذ <input type="checkbox"/> مستكملة	<p>هل تم تجميع البيانات المتوفرة حول الأطفال من ذوي الإعاقة (كاليانات التي يتم الحصول عليها من وزارات الصحة والتعليم والرفاه الاجتماعي، ومدارس التعليم الخاص، والمرافق السكنية، والمنظمات غير الحكومية، والمنظمات المعنية بالأشخاص من ذوي الإعاقة)؟</p>
ملاحظات:	
<input type="checkbox"/> مخطط لها <input type="checkbox"/> قيد التنفيذ <input type="checkbox"/> مستكملة	<p>هل يتم تصنيف البيانات المتعلقة ببرامج المياه والصرف الصحي والنظافة العامة (WASH) حسب الإعاقة (مثلاً، سهولة الوصول إلى المراحيض واستخدامها، وتوزيع حقائب أدوات النظافة العامة، الخ)؟ (أنظر المربع ٤)</p>
ملاحظات:	
<input type="checkbox"/> مخطط لها <input type="checkbox"/> قيد التنفيذ <input type="checkbox"/> مستكملة	<p>هل تأخذ تقييمات الاحتياجات ذات العلاقة ببرنامج المياه والصرف الصحي والنظافة العامة بعين الاعتبار احتياجات الأطفال من ذوي الإعاقة (مثلاً، في التقييم السريع الأولي متعدد العناقيد، تقييمات احتياجات ما بعد وقوع الكوارث)؟</p>
ملاحظات:	

<p><input type="checkbox"/> مخطط لها <input type="checkbox"/> قيد التنفيذ <input type="checkbox"/> مستكملة</p>	<p>هل المراقبة المتصلة ببرنامج المياه والصرف الصحي والنظافة العامة (WASH) وعمليات الإبلاغ والتقييمات ذات الصلة (تقارير الوضع، ولوحات المعلومات الرئيسية، والمراقبة في وقتها الحقيقي والتقييمات، والتقييمات المشتركة) ترصد معلومات حول الوصول إلى خدمات برنامج المياه والصرف الصحي والنظافة العامة (WASH) والتحديات التي يواجهها الأطفال من ذوي الإعاقة؟</p>
<p>ملاحظات:</p>	
<p><input type="checkbox"/> مخطط لها <input type="checkbox"/> قيد التنفيذ <input type="checkbox"/> مستكملة</p>	<p>هل يتم تضمين الأطفال من ذوي الإعاقة وأسرهم والمنظمات المعنية بالأشخاص من ذوي الإعاقة عند التشاور مع الفئات السكانية المتأثرة؟</p>
<p>ملاحظات:</p>	
<p>التخطيط</p>	
<p><input type="checkbox"/> مخطط لها <input type="checkbox"/> قيد التنفيذ <input type="checkbox"/> مستكملة</p>	<p>هل تم وضع قوائم جداول بالخدمات والبرامج الحالية المخصصة للأطفال من ذوي الإعاقة (مثل توفير المستلزمات المتصلة ببرنامج المياه والصرف الصحي والنظافة العامة "WASH"، وتوفير مرافق سهلة الوصول والاستخدام ضمن هذا البرنامج)؟</p>
<p>ملاحظات:</p>	

تدخلات دامجّة وسهلة الوصول ضمن برنامج المياه والصرف الصحي والنظافة العامة (WASH)	
<input type="checkbox"/> مخطط لها <input type="checkbox"/> قيد التنفيذ <input type="checkbox"/> مستكملة	<p>هل يستطيع الأشخاص من ذوي الإعاقة الوصول إلى واستخدام البنية التحتية والمرافق ذات العلاقة بالعمل الإنساني والمخصصة لبرنامج المياه والصرف الصحي والنظافة العامة (WASH)؟</p>
ملاحظات:	
<input type="checkbox"/> مخطط لها <input type="checkbox"/> قيد التنفيذ <input type="checkbox"/> مستكملة	<p>هل تتواجد الأسر المعيشية التي لديها أطفال ويافعين ومانحي رعاية ذوي إعاقة بالقرب من مرافق سهولة الوصول والاستخدام؟</p>
ملاحظات:	
<input type="checkbox"/> مخطط لها <input type="checkbox"/> قيد التنفيذ <input type="checkbox"/> مستكملة	<p>هل تم إعداد آلية المسار السريع / حسب الأولوية لنظام جمع المياه للأسر المعيشية التي لديها أشخاص ذوي إعاقة (سواء كانوا أطفال أو يافعين أو مانحي رعاية)؟</p>
ملاحظات:	

<input type="checkbox"/> مخطط لها <input type="checkbox"/> قيد التنفيذ <input type="checkbox"/> مستكملة	<p>هل تحصل الفتيات من ذوات الإعاقة على المعلومات والمستلزمات الخاصة بإدارة النظافة الحيضية؟</p>
<p>ملاحظات:</p>	
<input type="checkbox"/> مخطط لها <input type="checkbox"/> قيد التنفيذ <input type="checkbox"/> مستكملة	<p>هل تصل حملات تشجيع ممارسات النظافة العامة إلى الأطفال من ذوي الإعاقة (مثلاً، إلى المدارس، من خلال أنشطة التوسع والانتشار)؟</p>
<p>ملاحظات:</p>	
<input type="checkbox"/> مخطط لها <input type="checkbox"/> قيد التنفيذ <input type="checkbox"/> مستكملة	<p>هل تم إقامة علاقات تعاون/شراكات مع الوكالات / المنظمات ذات الخبرة في مجال الإعاقة (المنظمات غير الحكومية التي تعمل مع الأشخاص من ذوي الإعاقة، والمنظمات المعنية بالأشخاص من ذوي الإعاقة، ومراكز التأهيل، ومدارس التعليم الخاص، والوزارات الحكومية)؟</p>
<p>ملاحظات:</p>	

الموارد البشرية	
<input type="checkbox"/> مخطط لها <input type="checkbox"/> قيد التنفيذ <input type="checkbox"/> مستكملة	<p>هل يتم تحديد طواقم برنامج المياه والصرف الصحي والنظافة العامة (WASH) ذوي الخبرة بالقضايا ذات العلاقة بالإعاقة؟</p>
ملاحظات:	
المشتريات والإمدادات	
<input type="checkbox"/> مخطط لها <input type="checkbox"/> قيد التنفيذ <input type="checkbox"/> مستكملة	<p>هل حصل الأطفال والبالغون من ذوي الإعاقة الذين يحتاجون إلى مستلزمات ذات علاقة ببرنامج المياه والصرف الصحي والنظافة العامة "WASH" (مثل القعادات وكراسي المراحيض) على هذه المنتجات، بما فيها المعلومات الضرورية التي توضح كيفية استخدامها وصيانتها؟</p>
ملاحظات:	
التمويل والموازنة	
<input type="checkbox"/> مخطط لها <input type="checkbox"/> قيد التنفيذ <input type="checkbox"/> مستكملة	<p>هل يتم إظهار الأطفال من ذوي الإعاقة وإبراز قضاياهم واحتياجاتهم في وثائق جمع التبرعات (مثل النداءات العاجلة، والنشرات التعريفية ومقترحات المشاريع)؟</p>

ملاحظات:

تنمية القدرات

- هل حصل طاقم برنامج المياه والصرف الصحي والنظافة العامة (WASH) على تدريب على إدماج الأطفال من ذوي الإعاقة (مواءمة تدخلات برنامج المياه والصرف الصحي والنظافة العامة (WASH) كي تكون تدخلات دامججة، التواصل مع الأطفال من ذوي الإعاقة، مواءمة المعلومات بما يضمن أن تكون سهلة الاستخدام والوصول)؟
- مخطط لها
 قيد التنفيذ
 مستكملة

ملاحظات:

التواصل من أجل تغيير السلوك والتواصل من أجل التنمية

- هل تم إنتاج مواد التواصل التي تشكل جزءاً من برامج المياه والصرف الصحي والنظافة العامة بتنسيقين على الأقل (مثلاً الكتابي والصوتي)؟
- مخطط لها
 قيد التنفيذ
 مستكملة

ملاحظات:

<p><input type="checkbox"/> مخطط لها</p> <p><input type="checkbox"/> قيد التنفيذ</p> <p><input type="checkbox"/> مستكملة</p>	<p>هل يتم إبراز الأطفال من ذوي الإعاقة في حملات التواصل والرسائل ذات العلاقة ببرنامج المياه والصرف الصحي والنظافة العامة (WASH) مثلاً هل يتم تضمين صور أو رسومات توضيحية حول الأطفال من ذوي الإعاقة في المواد؟</p>
<p>ملاحظات:</p>	



إفران وأمه تسانده في مغادرة مرحاض بُني حديثاً بالقرب من منزله في منطقة بانتول. قامت اليونيسف ببناء ٩٠ مرحاضاً سهّل الوصول والاستخدام كجزء من جهود إعادة الإعمار والتعافي بعد التسونامي الذي ضرب البلاد عام ٢٠٠٤.

يوفر التعافي من أزمة إنسانية ما فرصة لمأسسة وتعزيز عمليات وتدخلات إدماج من ذوي الإعاقة التي يتم تنفيذها أثناء مرحلة الاستجابة ولضمان مواصلة تحسين حقوق الأطفال واليافعين من ذوي الإعاقة. وتؤثر مراحل التعافي وإعادة البناء على تدخلات الجاهزية. وبالتالي، تعتبر بعض الأعمال الإنسانية أدناه ذات صلة أيضاً بالجاهزية.

٨-١- التنسيق والتخطيط

- أ- قم بتحديد الوزارات والمديريات التي تقدم خدمات لصالح الأطفال من ذوي الإعاقة أثناء مرحلة الاستجابة والتي يمكن دمجها أكثر كجزء من عملية التخطيط لمرحلة التعافي.
- ب- احرص على العمل مع الجهات الحكومية النظرية لتضمين الممارسات الشاملة للإعاقة التي يتم ترسيخها في مرحلة الاستجابة ضمن تدخلات موحدة ومناسبة لبرنامج المياه والصرف الصحي والنظافة العامة (WASH) وخطط التدريب ذات العلاقة (أنظر القسم ٨-٧)، والشراكات والدعم المتواصل.^(٤٨)
- ج- قم بدمج البيانات والمعلومات المتعلقة بالخدمات والموارد ذات الصلة المخصصة للإعاقة والتي يتم استحداثها أثناء مرحلة الاستجابة والتعافي المبكر في الآليات الحكومية والدولية القائمة لضمان عدم ضياعها وإتاحتها للاستخدام المستقبلي.
- د- اعمل مع الشركاء (المديريات الحكومية ذات الصلة، والمنظمات غير الحكومية المعنية بالإعاقة، والمنظمات المعنية بالأشخاص من ذوي الإعاقة، والقطاع الخاص) لتيسير عملية الوصول إلى الأجهزة المساندة ذات العلاقة ببرنامج المياه والصرف الصحي والنظافة العامة (WASH) لأكثر الأسر استضعافاً (على سبيل المثال، من خلال المنح، أو التأمين الصحي، أو منافع الحماية الاجتماعية^(٤٩)) ومن خلال تنظيم وتوحيد عملية المشتريات).
- هـ- اعمل على إقامة شراكات طويلة الأمد مع المنظمات المعنية بالإعاقة، بما فيها المنظمات المعنية بالأشخاص المعاقين والمنظمات غير الحكومية التي تعمل على قضايا تتعلق بالإعاقة (أنظر المربع ٥).

(٤٨) لمزيد من المعلومات حول عملية وضع القوائم الخاصة باليونيسف للممارسات المثلّي التي تضمن شمولية وسهولة استخدام خدمات برنامج المياه والصرف الصحي والنظافة العامة (WASH)، أنظر: https://www.unicef.org/wash/3942_documents.html.

(٤٩) لمزيد من المعلومات حول الإعاقة والحماية الاجتماعية، أنظر كتيب حماية الطفل: <http://training.unicef.org/disability/emergencies/protection.html>.

تحديد الأطفال من ذوي الإعاقة وتصنيف البيانات

- أ- قم بمناسبة تبني البيانات المصنفة حسب الإعاقة في نُظم المعلومات الوطنية، وغيرها من آليات جمع البيانات الإدارية (أنظر المربع ٤).
- ب- أنظر المربع ٣ لتحديد الأطفال من ذوي الإعاقة.

تقييم الاحتياجات

- ج- شارك في التقييمات المتعلقة بالتعافي وعمليات التخطيط، مثل تقييمات الاحتياجات ما بعد وقوع الكوارث، وذلك من أجل التأثير على كل من عملية جمع البيانات ونقاشات وضع السياسات الرئيسية والتخطيط التي توفر فرصاً لتعزيز برنامج المياه والصرف الصحي والنظافة العامة (WASH) المخصص للأطفال من ذوي الإعاقة.^(٥٠)
- د- قم بجمع وعرض البيانات المتعلقة بالأطفال واليافعين من ذوي الإعاقة في تقييمات الاحتياجات ما بعد وقوع الكوارث والتقارير ذات العلاقة لمعالجة أية فجوات يتم تحديدها في المعلومات (أنظر المربع ٤).
- هـ- في المسوح المستهدفة وأية تقييمات تشاركية أخرى، خصص الوقت والمكان للأطفال من ذوي الإعاقة للتعبير عن آرائهم حول أولوياتهم التي تضمن تعافيتهم وتحسّن من بيئتهم (أنظر القسم ٧-٢-ق).

مراقبة وتقييم البرنامج

- و- قم برصد الممارسات الجيدة (ما الذي نجح ولماذا) التي من شأنها تعزيز عملية إدماج الأطفال من ذوي الإعاقة (على سبيل المثال، من خلال تمارين الدروس المستفادة)، واستخدم النتائج لتقديم توصيات لضمان ديمومة برامج المياه والصرف الصحي والنظافة العامة (WASH).
- ز- قم بتنفيذ المسوح المستهدفة (مثل تقييمات المعرفة والتوجه والممارسة أو التقييمات التشاركية) مع التركيز على الأسر المعيشية التي تشمل أطفالاً من ذوي الإعاقة لتقييم مستوى تعافيتهم ومدى وصولهم إلى خدمات ومرافق برنامج المياه والصرف الصحي والنظافة العامة (WASH).

(٥٠) وغالباً ما يتم تنفيذ تقييمات الاحتياجات ما بعد وقوع الكوارث من قبل الاتحاد الأوروبي والبنك الدولي وبرنامج الأمم المتحدة الإنمائي (UNDP).

- ح- قم بتضمين أنشطة جمع معلومات نوعية (مثل نقاشات المجموعة البؤرية) التي يمكن من خلالها تسجيل الأثر والتغيرات في حياة الأطفال والياfeعين من ذوي الإعاقة، ووصف الدروس المستفادة والتحديات في التقييمات وآليات رفع التقارير.
- ط- قم بدراسة العوامل الأخرى مثل النوع الاجتماعي والعمر ونوع الإعاقة، وذلك لمعرفة أي من مجموعات الأطفال والياfeعين التي لم يتم تمثيلها كما ينبغي في وضع البرامج.
- ي- احرص على تضمين مسألة سهولة وصول الأطفال من ذوي الإعاقة إلى خدمات برنامج المياه والصرف الصحي والنظافة العامة (WASH) في جميع التقييمات (أنظر المربع ٦).

مثال: توثيق الدروس المستفادة

تأسس فريق العمل المعني بالشيخوخة والإعاقة (ADTF) في باكستان بعد الفيضانات التي اجتاحتها عام ٢٠١٠، ونشر الفريق كتاباً مرجعياً حول الممارسات الدامجة. ويصف هذا الكتاب التدخلات الدامجة للإعاقة والدروس المستفادة ودراسات الحالة - بما فيها تلك المتعلقة بخدمات برنامج المياه والصرف الصحي والنظافة العامة (WASH) التي توفرها المنظمات الدولية والمحلية الـ ١٠، التي يتشكل منها فريق العمل، للمسنين والأشخاص من ذوي الإعاقة. تركز دراسة الحالة التي نفذتها منظمة هانديكاب إنترناشيونال مسألة تأسيس نقاط اتصال للإعاقة والاستضعاف لتحديد الأشخاص المستضعفين، بما فيهم من ذوي الإعاقة. وقد ساعدت نقاط الاتصال في تحديد الاحتياجات بما فيها توزيع الأجهزة المساندة والمواد غير الغذائية، وكذلك دعم تأسيس نظام إحالة لتوفير مرافق آمنة وسهلة الوصول والاستخدام ضمن برنامج المياه والصرف الصحي والنظافة العامة "WASH" (فريق العمل المعني بالشيخوخة والإعاقة، ٢٠١١).^(٥١)

٨-٣- بنية تحتية سهلة الوصول والاستخدام

- يوفر إعادة بناء وتأهيل مرافق برنامج المياه والصرف الصحي والنظافة العامة (WASH) فرصة لإعادة بناء مرافق أفضل وأكثر أماناً وأسهل وصولاً واستخداماً.
- أ- شجع وادعم الوزارات والمديريات المعنية (كتلك المسؤولة عن البنية التحتية) لمراجعة مدى إمكانية الوصول والاستخدام في التصاميم المخطط لها لإعادة بناء البنية التحتية الخاصة بمرافق برنامج المياه والصرف الصحي والنظافة العامة (WASH)، مثل المآوي المؤقتة والدائمة بما فيها المدارس والمرافق الصحية وغيرها من الخدمات العامة (أنظر القسم ١٠).

(٥١) لاطلاع على التقرير كاملاً، أنظر https://www.cbm.org/article/downloads/74053/ADTF_Report.pdf.

ب- قم بمناسبة تضمين معيار سهولة الوصول والاستخدام ضمن المدونات والمعايير الوطنية وغيرها من السياسات ذات الصلة بالبنية التحتية لبرنامج المياه والصرف الصحي والنظافة العامة (WASH).

ج- وحيثما أمكن وتطلب الأمر ذلك، قم بتوفير توجيه حول سهولة الوصول والاستخدام (أنظر القسم ١٠) لضمان النظافة الصحية في الأسر المعيشية، وقم بتوفير منح نقدية لدعم إعادة بناء مرافق برنامج المياه والصرف الصحي والنظافة العامة (WASH).

٤-٨ الموارد البشرية

أ- اعمل مع الوزارات والمديريات ذات العلاقة ومنظمات المجتمع المدني على تطوير قواعد بيانات وفهارس بأسماء الأشخاص الذين يتمتعون بخبرات تدريبية ذات علاقة بالإعاقة (أنظر المربع ٨).

ب- قم بدعم الحكومات المحلية في مراجعة الموارد البشرية (مثل المهندسين، وأخصائيي المرافق الدامجة وسهولة الوصول والاستخدام ضمن برنامج المياه والصرف الصحي والنظافة العامة، والبناة)، بمناسبة والدعوة إلى وجود عدد كاف من أفراد الطاقم المؤهلين للتعامل مع احتياجات الأطفال واليافعين من ذوي الإعاقة ضمن برنامج المياه والصرف الصحي والنظافة العامة "WASH" (أنظر المربع ٨).

٥-٨ المشتريات والإمدادات

أ- شجّع المديريات والوزارات الصحية على تطوير فهارس بالأجهزة المساندة المناسبة لمختلف الإعاقات، وشارك هذه المعلومات مع الوزارات التي تغطي برنامج المياه والصرف الصحي والنظافة العامة (WASH).^(٥٢)

ب- قم بإبرام اتفاقيات طويلة الأمد مع موردي الإمدادات الشاملة وسهولة الوصول والاستخدام، كالأجهزة المساندة ودرزينات المساندة للمراحيض في مرافق التعليم والصحة وحماية الطفل (أنظر القسم ٦-٣-ق و ٦-٣-ك).

ج- قم بدعم الخدمات المحلية والوطنية الخاصة ببرنامج المياه والصرف الصحي والنظافة

(٥٢) للاطلاع على القائمة الكاملة التي وضعتها منظمة الصحة العالمية الخاصة بمنتجات المساندة ذات الأولوية، والحصول على مزيد من المعلومات، أنظر

www.who.int/phi/implementation/assistive_technology/EMP_PHI_2016.01/en

العامّة (WASH) في تضمين المستلزمات التي تتقيد بمعايير سهولة الوصول والاستخدام (مثل مراحيض سهولة الوصول والاستخدام) ضمن عمليات المشتريات التي يطبقونها، بما فيها نماذج التدريب الأساسية والمعلومات المتعلقة باستخدامها الآمن وصيانتها.

٦-٨- التمويل والموازنة

- أ- حدّد التمويل المطلوب لأية احتياجات غير ملبأة للنساء والأطفال واليافعين من ذوي الإعاقة ضمن برنامج المياه والصرف الصحي والنظافة العامّة (WASH) في تقرير تقييم احتياجات ما بعد حالات الكوارث والتقارير النهائية حول العنقود والدولة.
- ب- قم بدعم الحكومات المحلية والوطنية لتطوير عمليات تخطيط دامج وتشاركي ووضع الموازنات، بالمشاركة في مجموعات النقاش البؤرية مع المنظمات المعنية بالأشخاص من ذوي الإعاقة وغيرها من المجموعات المعنية بالإعاقة، واتحادات الأبوين، والخبراء، والأطفال واليافعين من ذوي الإعاقة، للمساعدة في تحديد أولوية خدمات برنامج المياه والصرف الصحي والنظافة العامّة (WASH) والاستفادة بشكل أفضل من الموارد المالية (أنظر المربع ٥ والقسم ٧-٢-ق).

٧-٨- تنمية القدرات

- أ- اعمل مع النظراء الحكوميين في الوزارات أو المديريات ذات الصلة (مثل الوزارات أو المديريات المعنية بالبنية التحتية) لتوحيد نماذج التدريب الخاصة بالإعاقة على شكل تدريب منتظم ضمن برنامج المياه والصرف الصحي والنظافة العامّة (WASH).
- ب- قم بعقد جلسات لنشر الوعي حول حقوق الأطفال من ذوي الإعاقة في الوصول إلى خدمات المياه والصرف الصحي، وكذلك مع السلطات المحلية وطاقم العمل الإنساني، والمعلمين، وموظفي المدارس الآخرين.
- ج- قم بدعم المنظمات المعنية بالأشخاص من ذوي الإعاقة لتعزيز قدرتها وإشراكها في كل من عملية التخطيط للتعافي والحدّ من مخاطر الكوارث ضمن برنامج المياه والصرف الصحي والنظافة العامّة (WASH).

8-8- السياسات

- أ- قم بمراجعة السياسات وأطر العمل الوطنية ذات العلاقة ببرنامج المياه والصرف الصحي والنظافة العامة (WASH) لتحديد إذا ما كانت تأخذ الإعاقة بعين الاعتبار.
- ب- واستناداً إلى المراجعة، قم برفع توصيات وتنفيذ رسائل مناصرة لتعديل السياسات القائمة أو وضع سياسات دامجّة للأطفال من ذوي الإعاقة.

8-9- قائمة تحقق خاصة بمرحلة التعافي وإعادة البناء

قائمة التحقق، المأخوذة من الأعمال المدرجة ضمن البرامج والمحددة في هذه الوثيقة، من شأنها المساعدة في تخطيط وتقييم إذا ما كانت الأعمال الرئيسية تشمل الأطفال واليافعين من ذوي الإعاقة في مرحلة التعافي وإعادة البناء. لاستكمال قائمة التحقق، قد يتطلب عقد جلسات نقاش مع الزملاء الآخرين والأطراف الرئيسية ذات العلاقة. وسيكون من المفيد جداً استكمال قائمة التحقق من خلال عقد اجتماع للفريق أو اجتماع تسيقي.

يمكن الحصول على نسخ إضافية قابلة للطباعة من قائمة التحقق على الموقع:

<http://training.unicef.org/disability/emergencies/wash.html>

الاعتبارات المتعلقة بإدماج الأطفال من ذوي الإعاقة في مرحلة التعافي وإعادة البناء

التنسيق والتخطيط

- هل تم إقامة علاقات تعاون مع الوزارات والمديريات الحكومية ذات العلاقة ببرنامج المياه والصرف الصحي والنظافة العامة (WASH) لضمان استدامة الخدمات التي يقدمها هذا البرنامج للأطفال من ذوي الإعاقة أثناء مرحلة الاستجابة؟
- مخطط لها
- قيد التنفيذ
- مستكملة

ملاحظات:	
<input type="checkbox"/> مخطط لها <input type="checkbox"/> قيد التنفيذ <input type="checkbox"/> مستكملة	<p>هل تم تضمين القضايا والمسائل المتعلقة بالأطفال من ذوي الإعاقة في خطط التعافي الخاصة ببرنامج المياه والصرف الصحي والنظافة العامة (WASH)؟</p>
ملاحظات:	
<input type="checkbox"/> مخطط لها <input type="checkbox"/> قيد التنفيذ <input type="checkbox"/> مستكملة	<p>هل تشتمل الخطط الهادفة إلى تعزيز أنظمة برنامج المياه والصرف الصحي والنظافة العامة (WASH) على توفير خدمات للأطفال من ذوي الإعاقة؟</p>
ملاحظات:	

التقويم والمراقبة والتقييم

<p><input type="checkbox"/> مخطط لها</p> <p><input type="checkbox"/> قيد التنفيذ</p> <p><input type="checkbox"/> مستكملة</p>	<p>هل تعبر تقييمات احتياجات برنامج المياه والصرف الصحي والنظافة العامة (WASH) المتعلقة بالتعافي وإعادة البناء عن احتياجات الأطفال من ذوي الإعاقة وهل تشمل بيانات مصنفة حسب الإعاقة؟</p>
------------------------------------------------------------------------------------------------------------------------------	-----------------------------------------------------------------------------------------------------------------------------------------------------------------------------------------

ملاحظات:

<p><input type="checkbox"/> مخطط لها</p> <p><input type="checkbox"/> قيد التنفيذ</p> <p><input type="checkbox"/> مستكملة</p>	<p>هل المراقبة المتصلة ببرنامج المياه والصرف الصحي والنظافة العامة (WASH) وعمليات الإبلاغ والتقييمات ترصد معلومات حول الوصول إلى الخدمات، وهل ترصد التحديات التي يواجهها الأطفال من ذوي الإعاقة؟</p>
------------------------------------------------------------------------------------------------------------------------------	------------------------------------------------------------------------------------------------------------------------------------------------------------------------------------------------------

ملاحظات:

<p><input type="checkbox"/> مخطط لها</p> <p><input type="checkbox"/> قيد التنفيذ</p> <p><input type="checkbox"/> مستكملة</p>	<p>هل تم التشاور مع الأطفال من ذوي الإعاقة وأسرهم والمنظمات المعنية بالأشخاص من ذوي الإعاقة كجزء من جهود التعافي وإعادة البناء ضمن برنامج المياه والصرف الصحي والنظافة العامة (WASH)؟</p>
<p>ملاحظات:</p>	
<p>بنية تحتية سهلة الوصول والاستخدام</p>	
<p><input type="checkbox"/> مخطط لها</p> <p><input type="checkbox"/> قيد التنفيذ</p> <p><input type="checkbox"/> مستكملة</p>	<p>هل تعتمد عملية إعادة بناء البنية التحتية الخاصة ببرنامج المياه والصرف الصحي والنظافة العامة (WASH) (مثل المدارس والمستشفيات وعيادات الصحة المجتمعية) على إمكانية وصول الأشخاص من ذوي الإعاقة إليها كمعيار من معايير بنائها؟</p>
<p>ملاحظات:</p>	
<p>الموارد البشرية</p>	
<p><input type="checkbox"/> مخطط لها</p> <p><input type="checkbox"/> قيد التنفيذ</p> <p><input type="checkbox"/> مستكملة</p>	<p>هل تشمل قواعد البيانات والقوائم ذات العلاقة ببرنامج المياه والصرف الصحي والنظافة العامة (WASH) على معلومات حول الطاقم والموظفين ذوي الخبرة في مجال الإعاقة؟</p>

ملاحظات:

المشريات والإمدادات

- هل تم عقد شراكات مع المديريات الحكومية وجهات تزويد الخدمات ذات العلاقة ببرنامج المياه والصرف الصحي والنظافة العامة (WASH) لتوفير منتجات مساندة ذات علاقة بهذا البرنامج للأطفال من ذوي الإعاقة (مقاعد مرحاض بأحجام تناسب الأطفال، قعّاديات)؟
- مخطط لها
 قيد التنفيذ
 مستكملة

ملاحظات:

التمويل والموازنة

- هل تشتمل موازنات إعادة البناء والتعافي الخاصة ببرنامج المياه والصرف الصحي والنظافة العامة (WASH) على تمويل مرافق وخدمات سهلة الوصول والاستخدام من قبل الأطفال من ذوي الإعاقة؟
- مخطط لها
 قيد التنفيذ
 مستكملة

ملاحظات:

بناء القدرات	
<input type="checkbox"/> مخطط لها <input type="checkbox"/> قيد التنفيذ <input type="checkbox"/> مستكملة	<p>هل يشتمل التدريب المتعلق ببرنامج المياه والصرف الصحي والنظافة العامة (WASH) على مكونات حول كيفية الاستجابة لحقوق واحتياجات الأطفال من ذوي الإعاقة (مثل التدريب المقدم لمسؤولي برنامج المياه والصرف الصحي والنظافة العامة "WASH"، والمهندسين، والبناء)؟</p>
ملاحظات:	
السياسات	
<input type="checkbox"/> مخطط لها <input type="checkbox"/> قيد التنفيذ <input type="checkbox"/> مستكملة	<p>هل تشتمل السياسات والمعايير الخاصة بالبنية التحتية والخدمات ذات العلاقة ببرنامج المياه والصرف الصحي والنظافة العامة (WASH) على مكونات خاصة بالإعاقة؟</p>
ملاحظات:	



طياب، ٥ سنوات، يشرب الماء من كأس تحمله له أخته، ساديا، خارج منزله في إقليم خيبر بختونخوا في باكستان. وكان طياب قد فقد ساقه بسبب انفجار لغم أرضي. وقد جرت الفيضانات الألغام الأرضية إلى هذه المنطقة من منطقة أخرى متأثرة بالزلازل.

هذا القسم هو عبارة عن مرجع يسترشد به مسؤولو برنامج المياه والصرف الصحي والنظافة العامة (WASH) في العمل الإنساني عند مشاركتهم بشكل مباشر مع الأطفال واليافعين من ذوي الإعاقة وأسرههم بما فيهم مانحي الرعاية من ذوي الإعاقة، (على سبيل المثال أثناء إجراء مشاورات مع الفئات السكانية المتأثرة، أو عند زيارة مرافق خدمات وعمليات برنامج المياه والصرف الصحي والنظافة العامة "WASH"، أو عند تصميم رسائل موجهة للفئات السكانية المتأثرة).

٩-١- المصطلحات^(٥٣)

وتعتبر المصطلحات المستخدمة للتعامل مع قضايا الأطفال واليافعين من ذوي الإعاقة أو للتحديث عنهم في المواد مصطلحات مهمة حيث أنها إما أن تقلل من أهميتهم أو تمكنهم أكثر. احرص على استخدام مصطلحات بصيغة المتكلم (على سبيل المثال "طفل ذو إعاقة"، وليس "طفل معاق"؛ "فتاة مكفوفة" أو "فتاة تعاني من عجز بصري" وليس "فتاة عمياء").

أ- لا تستخدم مصطلحات تنطوي على تضمينات سلبية، مثل "يعاني/تعاني"، أو "معاناة" أو "معاق/ة". قُل "مستخدم لكروسي متحرك" وليس "ملزم باستخدام" أو "مقيد بكرسي متحرك".

ب- استخدم مصطلح "أشخاص بلا إعاقات" وليس أشخاص "طبيعيين" أو "عاديين".

ج- لا تستخدم الاختصارات للإشارة إلى الأطفال من ذوي الإعاقة والأشخاص من ذوي الإعاقة.

د- استخدم ميثاق حقوق الأشخاص من ذوي الإعاقة (CRPD) مصطلح "الأطفال من ذوي الإعاقة" و "الأشخاص من ذوي الإعاقة"^(٥٤).

هـ- استخدم المصطلحات المناسبة لمختلف أنواع الإعاقات: الجسدية والبصرية والسمعية والفكرية والعجز النفسي الاجتماعي (أنظر المسرد، القسم ١١).

(٥٣) لمزيد من المعلومات حول المصطلحات المتعلقة بالإعاقات، أنظر نموذج آليات التواصل الشاملة الذي وضعته اليونيسف، على الموقع:

www.unicef.org/disabilities/index_90418.html

(٥٤) تبعاً لوصمة العار والتمييز الذي يعاني منه الأطفال والبالغين من ذوي الإعاقة منذ زمن طويل، فهم يفضلون بأن يُشار إليهم كأطفال وأشخاص، وبالتالي فإن استخدام الاختصارات يحرمهم من ذلك.

٢-٩- التواصل مع الأطفال والياfecين من ذوي الإعاقة^(٥٥)

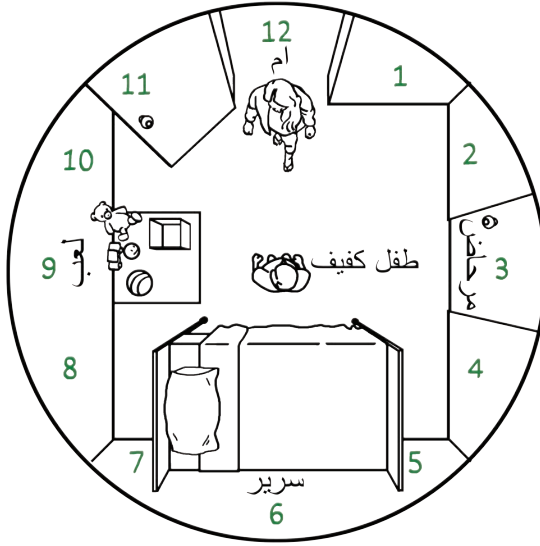
- أ- حيثما أمكن، تحدث مع الأطفال أو الياfecين من ذوي الإعاقة مباشرة وحاول الحصول منهم على المعلومات، وليس فقط من خلال مانحي الرعاية المخصصين لهم.
- ب- كن صبوراً. لا تضع افتراضات مسبقة. وتأكد من فهم ما الذي أراد الطفل التعبير عنه.
- ج- حيثما اقتضى الأمر ذلك، حدّد أفراد المجتمع الذين يمكنهم تيسير عملية التواصل مع الأطفال من ذوي الإعاقة (مثل مترجمي لغة الإشارة، أو المنظمات المعنية بالأشخاص من ذوي الإعاقة، أو التعليم الشامل أو معلمي التعليم الخاص، ومقدمي الرعاية للأطفال من ذوي الإعاقة الآخرين، وأخصائيي علاج النطق واللغة).
- د- الطواقم المدربة أو المتخصصة العاملة مع الأطفال من ذوي الإعاقة، مثل أخصائيي علاج النطق واللغة وأخصائيي تطوير الطفولة المبكرة، يمكنها دعم مانحي الرعاية للتواصل والتفاعل مع أطفالهم أو الياfecين من ذوي الإعاقة حول ممارسات النظافة العامة والسلوكيات الروتينية للاعتناء بالذات.
- هـ- الأطفال والياfecون من ذوي الإعاقات السمعية (الصمّ أو الذين يواجهون صعوبة في السمع) غالباً ما يستخدمون لغة الإشارة. وإذا كان هناك طفل/ة أو مقدم/ة رعاية لا يعرف/تعرف لغة الإشارة، استخدم لغة الجسد والمعينات البصرية أو كلمات رئيسية، وتحدث ببطء وبوضوح.
- وعند التحدث مع طفل يقرأ الشفاه، احرص على التواصل معه بالعين ولا تغلق فمك.
- و- بالنسبة للأطفال والياfecين من ذوي الإعاقات البصرية (المكفوفين أو ممن لديهم قصور في الرؤية):
- قم بوصف الأشياء المحيطة بهم (مثل حاويات المياه، الصابون، المراحيض) وعرفهم على الأشخاص الموجودين.

(٥٥) لمزيد من المعلومات حول التواصل مع الأطفال من ذوي الإعاقة، أنظر نموذج آليات التواصل الشاملة الذي وضعته اليونيسف، على الموقع:

www.unicef.org/disabilities/index_90418.html

- استخدم "طريقة الساعة" (أنظر الشكل ٥) لمساعدة الأطفال واليافعين الأكبر سناً على تحديد مكان الأشخاص والأشياء (مثلاً، "يقع المرحاض باتجاه الساعة ٣"، إذا كان مباشرة على يمينهم، أو "الألعاب موجودة بين الساعة ٨ و ١٠" إذا كانت على يسارهم).

الشكل ٥: طريقة الساعة



المصدر: قسم الإعاقة لدى اليونيسف.

- ويمكن للمس الأشياء المختلفة وتحسسها المساعدة في التعلم والتعرف على الأشياء كالصابون أو المناشف.
- اطلب الإذن إذا ما عرضت توجيه أو لمس الطفل أو أجهزته المساعدة، كالكراسي المتحركة أو العصا البيضاء.
- ز- إذا كان الطفل أو اليافع يواجه صعوبة في التواصل أو فهم الرسائل، استخدم التواصل اللفظي وخذ ما يلي بعين الاعتبار:
 - استخدم الأغراض التي تمثل مختلف ممارسات النظافة العامة لدعم قدرة الطفل أو اليافع على فهم أو توقع ما سيحدث بعد ذلك والمساعدة في تكريس التصرفات النمطية.

- يمكن للأطفال والياfecين من ذوي الإعاقة أيضاً استخدام المواد لطلب أشياء معينة (على سبيل المثال، الصابون أو المنشفة لطلب الاستحمام).
- قم بدعم الأطفال والياfecين في تطوير كتاب أو لوحة أو بطاقات تحتوي على صور أو رسومات ذات علاقة بالممارسات الروتينية للنظافة العامة والمواد المستخدمة فيها (أنظر الشكل ٦). ويمكنهم استخدام هذه الكتب أو اللوحات أو البطاقات للتعبير عن احتياجاتهم من حيث النظافة العامة والاعتناء بالذات، كاستخدام صورة مرحاض مثلاً وطلب الذهاب إلى المرحاض. (Novita، ٢٠٠٧).^(٥٦)

الشكل ٦: لوحات وكتب التواصل



المصدر: معدلة عن نوفيتا Novita، ٢٠١٧

- قم بتدريب الأبوين ومانحي الرعاية على رصد وتعلم تعابير الوجه الدقيقة أو حركات الجسد التي يستخدمها الطفل/ة أو الياfec/ة للتعبير عن شعوره أو شعورها (مثل الشعور بعدم الارتياح أو السعادة أو العطش أو الحاجة إلى استخدام المرحاض).

(٥٦) إذا كان ذلك ممكناً للطفل، يمكن تطوير كتب أكثر تعقيداً تحتوي على رموز تصويرية يتم ترتيبها في فئات مختلفة في كل صفحة (مثلاً، طعام، أدوات مطبخ، ملابس، مواد مدرسية). ويمكن استخدام بادئات الجمل الأولية نفسها (مثلاً، أنا أريد، أنا لا أريد، أرى، أسمع، أشعر، إنها). فهذا يتيح للمتعلّم استخدام جمل كاملة حتى لو لم يكن بوسعه النطق.

- يمكن أن تشمل الهواتف الذكية والأجهزة اللوحية على تطبيقات توفر خاصية المخرج الصوتي عند الضغط على رموز الصور. كما أن هناك أجهزة يمكن استخدامها كأجهزة مساعدة في تواصل المخرج الصوتي.^(٥٧)

٣-٩ - مواءمة المعلومات بما يتناسب مع الأشخاص من ذوي الإعاقة^(٥٨)

احرص على استحداث معلومات بتنسيقات مختلفة حول برنامج المياه والصرف الصحي والنظافة العامة (WASH). فهذا من شأنه ضمان وصول الأطفال واليافعين ومانحي الرعاية من ذوي الإعاقات الجسدية والفكرية والسمعية والبصرية إلى المعلومات وفهمها.

أ- والتنسيقات سهلة الوصول من قبل الأشخاص من ذوي الإعاقات البصرية (المكفوفين ومن لديهم قصور في الرؤية) تشمل المطبوعات الضخمة والرسائل النصية (معظم الهواتف الذكية تحتوي على تطبيقات مجانية للتعليق الصوتي)، ولغة بريـل والإعلانات الإذاعية والصوتية.

ب- ويمكن أيضاً للأشخاص الذين يمتلكون برنامج لقراءة الشاشة في حواسيبهم الوصول إلى المعلومات الإلكترونية (مثل رسائل البريد الإلكتروني أو تنسيقات النصوص).

ج- والتنسيقات التي تكون سهلة الوصول من قبل الأشخاص من ذوي الإعاقات الفكرية تشمل اللغة المبسطة والإشارات البصرية، مثل التصويرات والرسوم والصور على المواد المطبوعة.^(٥٩)

د- وتشمل التنسيقات سهلة الوصول من قبل الأشخاص من ذوي الإعاقات السمعية (الصم أو من لديهم قصور في السمع) معلومات مطبوعة ورسائل نصية وتعليقات توضيحية وترجمة للغة الإشارة للاجتماعات والإعلانات المتلفزة.

هـ- قم بتنظيم ورش عمل لإشراك المنظمات المعنية بالأشخاص من ذوي الإعاقة وغيرها من المجموعات المعنية بالإعاقة والأطفال واليافعين من ذوي الإعاقات المتنوعة في عملية تصميم ومراجعة وتوزيع مواد التواصل، مثل البرامج الإذاعية التي ينفذها يافعون من ذوي إعاقة (أنظر المربع ٥ والقسم ٧-٢-ق).

(٥٧) للاطلاع على أمثلة على الأجهزة المساعدة في تواصل المخرج الصوتي، أنظر: <https://www.nationalautismresources.com/speech-communication/aac-devices/>

(٥٨) لمزيد من المعلومات حول المصطلحات المتعلقة بمواءمة المعلومات المخصصة للأشخاص من ذوي الإعاقة، أنظر نموذج آليات التواصل الشاملة الذي وضعته اليونيسف، على الموقع: www.unicef.org/disabilities/index_90418.html

(٥٩) للاطلاع على مثال على نسخة سهلة القراءة من ميثاق حقوق الأشخاص من ذوي الإعاقة، أنظر: https://www.gov.uk/government/uploads/system/uploads/attachment_data/file/345108/easy-read-un-convention.pdf

مثال: تنسيقات سهلة الوصول في الاستجابة للتسونامي

بعد وقوع الهزة الأرضية والتسونامي في شهر مارس/آذار عام ٢٠١١ في اليابان، تم استخدام الشبكات الإذاعية وشاحنات صغيرة تحتوي على مكبرات للصوت للوصول إلى الفئة السكانية المتأثرة. لم تكن هذه الإعلانات سهلة الوصول والاستخدام بالنسبة للأشخاص الصمّ أو ممن لديهم صعوبات في السمع. وبعد وقوع الكارثة، أطلقت شركة خاصة تُدعى بلص فويس PLUSVoice خدمة مجانية لتوفير ترجمة لغة الإشارة عبر مكالمات الفيديو لسكان ولايات إيوت ومياجي وفوكوشيما. استطاعت آليات دعم التواصل عن بعد هذه إتاحة وصول الأشخاص من ذوي الإعاقات السمعية إلى المعلومات والتحذيرات المتعلقة بحالات الطوارئ (اللجنة الدولية للصليب الأحمر، منظمة هانديكاب إنترناشيونال ومؤسسة CBM، ٢٠١٥).

٩-٤- إعداد رسائل دامجّة للأطفال من ذوي الإعاقة^(٦٠)

الطريقة التي يتم من خلالها تصوير الأطفال من ذوي الإعاقة من شأنها المساعدة في الحدّ من الصورة النمطية السائدة عنهم والتحيز تجاههم، وتعزز من الوعي حول احتياجاتهم وقدراتهم. يمكن أن تكون كافة آليات التواصل المتعلقة بكل من العمل الإنساني والتنمية شاملة للإعاقة.

- أ- احرص على تمثيل تنوع المجتمع من خلال استخدام صور لأطفال من ذوي إعاقة في معلومات برنامج المياه والصرف الصحي والنظافة العامة (WASH)، سواء تلك المتعلقة بالإعاقة أو غير المتعلقة بها.
- ب- قم بتصوير الأطفال من ذوي مختلف أنواع الإعاقات كجزء من مجموعات الأطفال، وليس تصويرهم لوحدهم أو بشكل منفصل عن المجموعة.
- ج- قم بتصوير الأطفال من ذوي الإعاقة ومانحي الرعاية المخصصين لهم وهم يشاركون بشكل فاعل في الأنشطة (مثل غسل الأيدي أو اللعب أو تواجدهم في الساحات الصديقة للطفل أو ساحات التعلم المؤقتة).

(٦٠) لمزيد من المعلومات حول كيفية بلورة رسائل دامجّة، أنظر نموذج آليات التواصل الشاملة الذي وضعته اليونيسف، على الموقع: www.unicef.org/disabilities/index_90418.html

د- قم بمواءمة أدوات التواصل القائمة لرفع مستوى الوعي حول الإعاقة.

- حقبة اليونسف لأدوات التواصل من أجل العمل الإنساني.^(٦١)
- آليات التواصل من أجل التنمية الخاصة باليونسف: توفر منبراً للأطفال واليافعين من ذوي الإعاقة من خلال التحشيد الاجتماعي وإشراكهم في حملات التواصل كممثلين رئيسيين، وتركّز على عكس صورة إيجابية عن الإعاقة بهدف تغيير الأعراف الاجتماعية والحدّ من أثر وصمة العار والتمييز.

(٦١) أنظر https://www.adelaide.edu.au/acru/projects/effectivecomms/6-C4D-CHAT_Proof-2.pdf



في أنيوييا، تيان البالغة من العمر ١٤ عاماً والكفيفة، تساعدها صديقتها في استخدام أحد المراحيض سهلة الوصول والاستخدام التي بنتها منظمة هانديكاب إنترناشيونال في مدرستها.

يواجه الأشخاص من ذوي الإعاقة معيقات مختلفة في الوصول إلى خدمات برنامج المياه والصرف الصحي والنظافة العامة (WASH) ومرافقه والمعلومات ذات العلاقة. وتتعلق هذه الأفكار المفيدة الخاصة بسهولة الاستخدام والوصول بتحديد المعوقات المادية وسبل التغلب عليها في البيئة والبنية التحتية. هذه الأعمال هي عبارة عن معايير دنيا تضمن جعل البنية التحتية ذات العلاقة ببرنامج المياه والصرف الصحي والنظافة العامة (WASH) سهلة الوصول والاستخدام، ويمكن أن تنطبق هذه المعايير على أي مرفق دائم أو مؤقت من مرافق البرنامج في المجتمعات، والمستقرات، والأسرة المعيشية، والمدارس، والساحات الصديقة للطفل، وساحات التعلم المؤقتة، وساحات التعلم. كما أنها تنطبق على أية بنية تحتية تُعاد صياغة غرضها لتوفير خدمات إنسانية، مثل استخدام مدرسة ما أو استاد رياضي كمركز إخلاء.

قد يحتاج الزملاء في قطاع حماية الطفل والصحة إلى التشجيع لضمان أن تكون مرافق برنامج المياه والصرف الصحي والنظافة العامة (WASH) سهلة الوصول والاستخدام بالنسبة للجميع.

وحيثما أمكن، يمكن للمستشارين في مجال إمكانية الوصول المساعدة في تقييم وتخطيط والإشراف على وتدقيق عمليات بناء وإعادة بناء مرافق سهلة الوصول والاستخدام ضمن برنامج المياه والصرف الصحي والنظافة العامة (WASH).^(٦٣)

أ- قم بمراجعة المعايير الوطنية الخاصة بسهولة الوصول والاستخدام. وإذا لم يكن هناك معايير وطنية، يمكن استخدام المعايير الدولية.^(٦٤)

ب- تتمحور إمكانية وسهولة الوصول حول مبدأ "الوصول، والدخول، والتحرك، والاستخدام" (RECU): يمكن للأشخاص الذين يعانون من أي نوع من الإعاقة الوصول إلى ودخول والتحرك في واستخدام أي مرفق ذي صلة ببرنامج المياه والصرف الصحي والنظافة العامة (WASH) في حركة مستمرة (على سبيل المثال، دون مواجهة أية معيقات)

(٦٣) جميع المواصفات المذكورة هي مواصفات مأخوذة من مورد اليونيسف: مكونات سهلة الوصول والاستخدام للبيئة المبنية: الإرشادات الفنية للتصميم الشامل: www.unicefemergencies.com/downloads/eresource/docs/Disability/annex12%20technical%20cards%20for%20accessible%20construction.pdf (وثيقة لليونسف ٢٠١٦ غير منشورة).

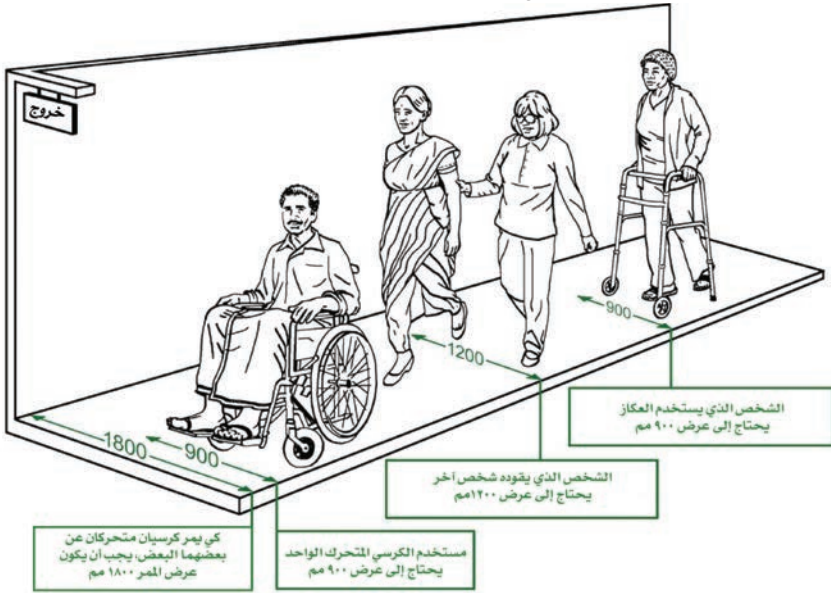
(٦٣) يحتفظ التحالف العالمي للتكنولوجيات والبيئات سهلة الوصول والاستخدام (GAATES)، نيابة عن اليونيسف، بقاعدة بيانات للمستشارين المؤهلين في مجال سهولة الوصول والاستخدام في كثير من البلدان وكافة المناطق. ويمكن الحصول على مزيد من المعلومات من خلال إرسال رسالة بريد إلكتروني على العنوان: disabilities@unicef.org

(٦٤) أنظر وثيقة: إنشاء الأبنية: إمكانية الوصول إلى بيئة البناء وقابلية استخدامها (٢٠١١)، منظمة المعايير الدولية (ISO)-ويمكن للزملاء في اليونيسف الوصول إلى هذا المعيار من خلال التواصل مع قسم الإمدادات.

- ج- خذ بعين الاعتبار موقع مرافق برنامج المياه والصرف الصحي والنظافة العامة (WASH)، من حيث: هل هي سهلة الوصول؟ هل الأبنية سهلة الوصول والاستخدام للأشخاص الذين لديهم أنواع مختلفة من الإعاقات؟
- د- حيثما أمكن، احرص على اختيار المواقع والمرافق التي تتميز أصيلاً بسهولة الوصول والاستخدام (مثل الساحات التي تكون أرضيتها مستوية) أو التي سيكون من السهل تعديلها (على سبيل المثال كأن يكون عرض الأبواب ٨٠٠ مم،^(١٥) ويمكن إضافة منحدر في المدخل الرئيسي).
- هـ- احرص على وضع الأسر التي لديها أطفال ومانحي رعاية من ذوي الإعاقة في أقرب موقع ممكن من المراحيض ونقاط المياه سهلة الوصول والاستخدام. قم بتركيب شريط يحتوي على نصوص/عناصر لمسية على طول المسارات سهلة الوصول والاستخدام التي تربط بين المآوي ومرافق برنامج المياه والصرف الصحي والنظافة العامة (WASH)، أو بين الساحات الصديقة للطفل أو ساحات التعلم المؤقتة ومرافق برنامج المياه والصرف الصحي والنظافة العامة (WASH).
- و- قم بتغطية وسد شبكات الصرف الصحي والآبار وبرك المياه الراكدة. يجب أن يكون عرض الممرات ٩٠٠ مم كحد أدنى، علماً أن العرض المثالي هو ١٨٠٠ مم للسماح لاثنتين من مستخدمي الكراسي المتحركة بالعبور عن بعضهما البعض في نفس الوقت (أنظر الشكل ٧). يجب أن تكون الممرات صلبة ومتساوية.

(١٥) من الصعب إعادة توسيع وتعديل الأبواب بعد البناء ليتسنى دخول الكراسي المتحركة من خلالها إلى المبنى أو الغرف.

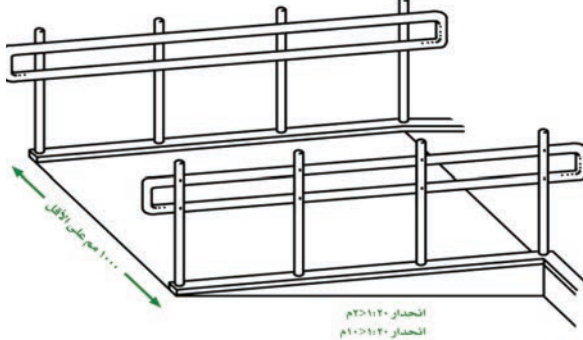
الشكل ٧: يجب أن تكون المسارات بعرض ٩٠٠ مم على الأقل لاستيعاب مختلف المستخدمين



المصدر: معدلة عن Oxley، ٢٠٠٢، من قبل وزارة التنمية الدولية البريطانية (DFID) ومختبر أبحاث المواصلات (TRL) ٢٠٠٤ (اليونسف، ٢٠١٦b)

ز- المنحدرات هي الحل العملي الوحيد للأشخاص الذين لا يستطيعون استخدام الدرج أو السلالم. ويجب أن يكون عرضها ١٠٠٠ مم كحد أدنى مع ضرورة وجود درجيزات للمنحدرات التي يكون انحدارها أكثر من ١:٢٠، للدرج أو تقاطعات الصرف الصحي (أنظر الشكل ٨).

الشكل ٨: المنحدرات



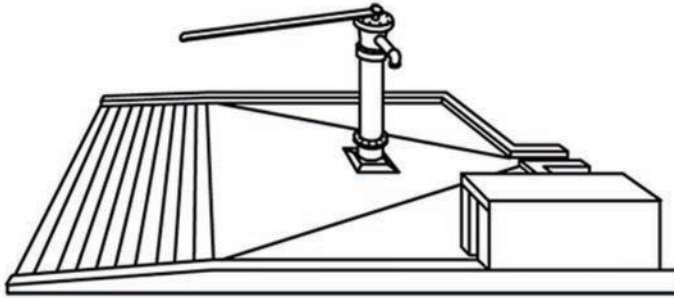
المصدر: معدلة عن اللجنة الدولية للصليب الأحمر، ومنظمة هانديكاب إنترناشيونال ومؤسسة CBM، ٢٠١٥.

- ح- احرص على التقليل من الحواجز الموجودة من داخل مرافق برنامج المياه والصرف الصحي والنظافة العامة (WASH)، وذلك من خلال تسوية الأرضيات والعتبات.
- ط- احرص على وجود مساحة كافية للتحرك داخل مرافق برنامج المياه والصرف الصحي والنظافة العامة (WASH) (أنظر القسم ١٠-ش).

إمدادات المياه

- ي- قم بتركيب خزّان لمياه الأمطار بالقرب من منازل أو مآوي الأسر التي لديها أطفال من ذوي إعاقة.
- ك- قم بتركيب مضخات المياه على أرض مستوية (لا تحتوي على درجات) مع وجود منحدر للمصرف، ومقبض مضخة طويل لضمان سهولة الإمساك به، ومسدّد أو منصة مرتفعة^(٣٦) (أنظر الشكل ٩).
- ل- احرص على وجود مدخل واسع ومساحة دوران كافية بنصف قطر يتيح الاستدارة (١٥٠٠ مم) ليتسنى للمستخدمين التحرك بحرية حول مضخة المياه (أنظر الشكل ٩).

الشكل ٩: مضخة مياه ذات منحدر للمصرف ومقبض مضخة طويل



المصدر: معدلة عن اليونيسف، ٢٠١٦ب.

(٦٦) من شأن وجود منصة مرتفعة ومسند بالقرب من مضخة المياه أن يساعد في استخدامه لوضع الوعاء عليه أثناء استخدام مضخة المياه أو الدوران حولها.

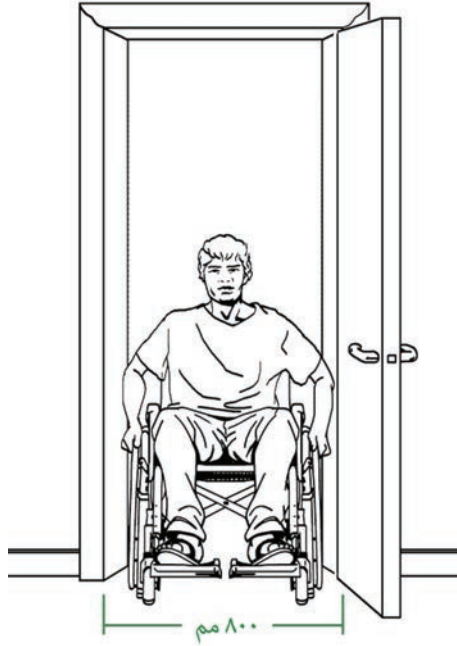
الصرف الصحي

م- احرص على بناء مباني مراحيض منفصلة للفتيات والأولاد، مع توفير مهجع سهل الوصول والاستخدام في كل مبنى مراحيض. ونموذجياً، يجب أن تكون ما نسبته ١٠٪ من المراحيض سهلة الوصول والاستخدام في مرافق برنامج المياه والصرف الصحي والنظافة العامة (WASH) في المستقرات الشعبية والمدارس وساحات التعلم المؤقتة والساحات الصديقة للطفل والمرافق الصحية.

ن- استخدم رموز يسهل التعرف عليها لتحديد موقع المراحيض سهلة الوصول والاستخدام.

س- ويجب أن يكون عرض المداخل وفتحات الأبواب ٨٠٠ مم كحد أدنى (أنظر الشكل ١٠) مع ضرورة عدم وجود عتبات أو حواجز على الأرض

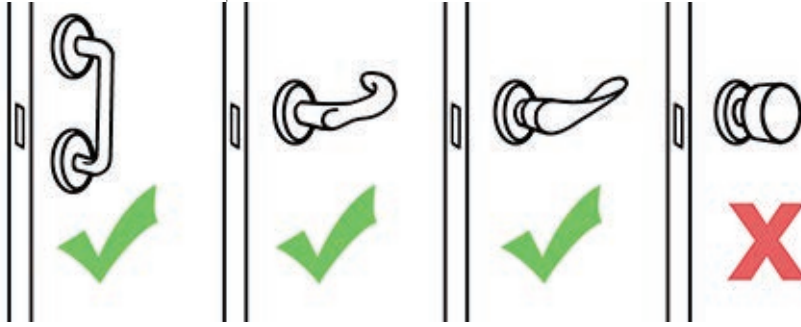
الشكل ١٠: يجب أن يكون عرض الأبواب ٨٠٠ مم على الأقل



المصدر: معدلة عن اليونسكو، ١٩٩٠،
منظمة المعايير الدولية، ٢٠١١ (اليونسف، ٢٠١٦b)

ع- يجب أن يتم تركيب مقابض وأقفال الأبواب على ارتفاع ٨٠٠-٩٠٠ مم عن سطح الأرض، ويفضل استخدام مقابض D-lever (أنظر الشكل ١١).

الشكل ١١: مقابض أبواب سهلة الاستخدام

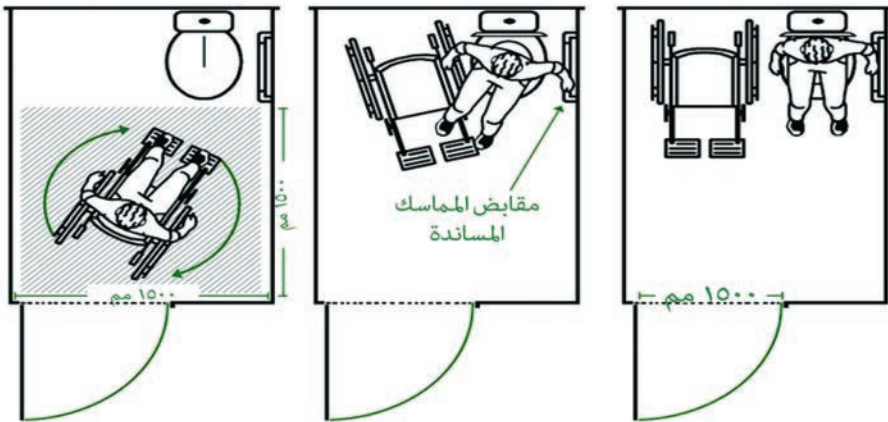


المصدر: معدلة عن اللجنة الدولية للصليب الأحمر، ومنظمة هانديكاب إنترناشيونال ومؤسسة CBM، ٢٠١٥.

ف- احرص على توفير إضاءة كافية.

ص- احرص على وجود مدخل واسع ومساحة دوران كافية بنصف قطر يتيح الاستدارة (١٥٠٠ مم) ليتسنى للمستخدمين التحرك بحرية حول مضخة المياه (أنظر الشكل ١٢).

الشكل ١٢: النقل من الكرسي المتحرك إلى المراحيض



المصدر: معدلة عن مؤسسة هانديكاب إنترناشيونال، ٢٠٠٨

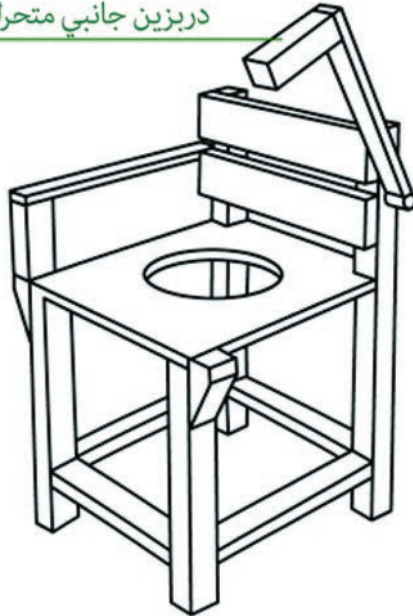
ق- يجب أن يتراوح ارتفاع مقاعد المراحيض بين ٤٥٠ و ٥٠٠ مم عن مستوى سطح الأرضية، وأن يتراوح ارتفاع مقعد مرحاض الأطفال بين ٣٥٠ و ٤٠٠ مم عن مستوى سطح الأرضية.

ر- احرص على وضع دربزين على جانبي المراحيض على بعد ٣٠٠-٣٥٠ مم من مركز المراحيض. ويجب أن يكون ارتفاع الدربزين عن الأرض في مراحيض الأطفال ٥١٠-٦٤٠ مم. ويجب أن تكون الدربزينات متقلة أو قابلة للطوي في جانب واحد للسماح بنقلها (أنظر الشكل ١٣).

ش- احرص على تخصيص فرق و/أو متطوعين للمحافظة على نظافة مرافق برنامج المياه والصرف الصحي والنظافة العامة (WASH) في جميع الأوقات.

الشكل ١٣: مقعد مرحاض بدربزينات متقلة

دربزين جانبي متحرك



المصدر: معدلة عن مؤسسة هانديكاب إنترناشيونال، ٢٠٠٨

غسل الأيدي

ت- خذ بعين الاعتبار مسألة سهولة الوصول والاستخدام في مرافق غسل الأيدي بحيث تكون قريبة من المراحيض أو المآوي:

صنابير مياه شرب بارتفاع مناسب للطفل ومستخدم الكرسي المتحرك بحيث تكون بارتفاع يتراوح بين ٦٨٠ مم و ٨٠٠ مم دون أن يكون هناك درجة.

من النموذجي أن تكون الصنابير ضخمة وذات عتلات طويلة لتشغيلها.

حوض اغتسال لا يعيق الخروج منه بحيث يكون ارتفاعه بين ٦٥٠ إلى ٧٠٠ مم وبعمق ٢٠٠ مم.

وضع الصابون في مكان يسهل استخدامه (مثلاً أن يتم ربط قطعة الصابون بحبل إلى مكان يمكن لأي طفل ذي إعاقة بصرية أو حركية الوصول إليها/إيجادها بسهولة).

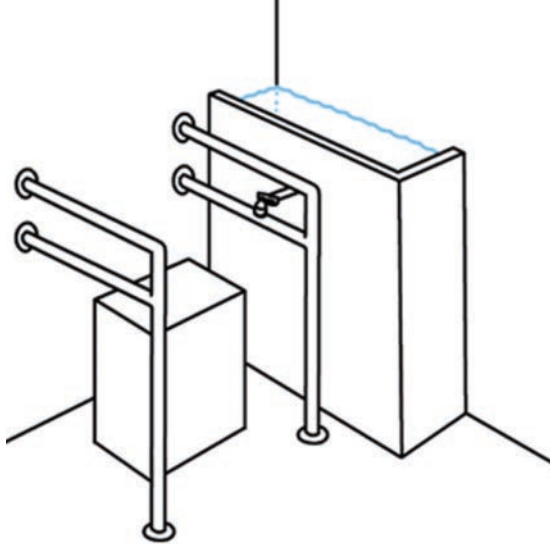
دش الاغتسال

ث- أن تكون أرضية دش الاغتسال لا تسبب التزحلق وأن تكون مستوية.

خ- أن يكون فيها مقعد ودربزين، ومن النموذجي أن يكونا قابلين للإزالة (أنظر الشكل ١٤).

ذ- أنظر الأقسام أعلاه للاطلاع على معلومات عرض الأبواب (أنظر القسم ١٠-س)، ومقابض وأقفال الأبواب (أنظر القسم ١٠-ع).

الشكل ١٤: مرفق دش استحمام أساسي سهل الوصول والاستخدام



المصدر: معدلة عن منظمة هانديكاب إنترناشيونال، ٢٠٠٨

مثال: مأوى سهل الوصول والاستخدام للاجئين الفلسطينيين في لبنان

بعد أن أدت أزمة عام ٢٠٠٧ إلى تدمير مخيم نهر البارد، وهو مخيم للاجئين الفلسطينيين في شمال لبنان، عقدت جمعية التأهيل القائم على المجتمع شراكة مع مؤسسة "حركة من أجل السلام" لدعم الأشخاص من ذوي الإعاقة الذين تعرضوا للنزوح. تحتوي وحدات المأوى المؤقتة المنتشرة على جوانب المخيم على أدراج للوصول إلى المداخل والوصل بين المناطق المختلفة، مما يخلق حواجزاً أمام الأشخاص من ذوي الإعاقة. وللتغلب على هذه العقبات، عملت مؤسسة التأهيل القائم على المجتمع ومؤسسة "حركة من أجل السلام" بموامة ١١١ مأوى في المخيم وفي مخيم البداوي المجاور في عامي ٢٠٠٨ و ٢٠٠٩. وقد حددت المؤسساتان خمس أولويات: منحدرات للمداخل؛ أبواب أوسع؛ مقابض أبواب معدلة؛ عدم وجود عتبات؛ دربزيئات في الحمامات. وقامتا ببناء منحدر طويل خارجي يربط بين الأقسام المختلفة للساحة. وقد عمل مهندس وأخصائي علاج وظيفي وأخصائي علاج طبيعي على إيجاد الحلول المناسبة (اللجنة الدولية للصليب الأحمر، مؤسسة هانديكاب إنترناشيونال ومؤسسة CBM، ٢٠١٥).

لافتات سهلة الاستخدام

ض- احرص على جعل اللافتات الخاصة بمرافق وخدمات برنامج المياه والصرف الصحي والنظافة العامة (WASH) سهلة القراءة والاستخدام:

قم بتركيب خرائط مضاءة بشكل جيد تظهر مكان المراحيض ومرافق دش الاغتسال والمشارب ونقاط توزيع المياه مع وضع أسهم للتوجيه الصحيح.

احرص على تركيب كافة اللافتات الموجهة للأطفال بما يتناسب مع طول الطفل وضمان أن يكون الأهل ومانحي الرعاية على دراية بالمعلومات لإبلاغ أطفالهم بها.

استخدم لغة مبسطة والصور وتباين الألوان والنشرات التصويرية والعناصر اللمسية.

عمليات تدقيق مدى سهولة الوصول والاستخدام

- غ- قم بتنفيذ عمليات تدقيق للتأكد من مدى سهولة استخدام والوصول إلى مرافق برنامج المياه والصرف الصحي والنظافة العامة (WASH).^(٧٧)
- ظ- قم بإشراك الأطفال واليا فعيين ومانحي الرعاية من ذوي الإعاقفة في عمليات تدقيق مدى سهولة الوصول والاستخدام. تحرك في جميع أرجاء المكان والمرافق مع الأطفال من ذوي مختلف أنواع الإعاقات لتحديد المعيقات ومعرفة اقتراحاتهم حول سبل تحسينها.

مثال: تقييم مدى سهولة الوصول والاستخدام في مخيم الزعتري للاجئين، الأردن

في شهر تشرين الثاني/نوفمبر عام ٢٠١٢، قامت منظمة هانديكاب إنترناشونال بتنفيذ تقييم حول مدى سهولة الوصول والاستخدام في مخيم الزعتري للاجئين في الأردن. وقد حدد مستشار سهولة الوصول والاستخدام عدة قضايا تتعلق بتنسيقات المعلومات، والإضاءة وسهولة الوصول إلى واستخدام منطقة التسجيل، ومسارات المخيم، والخيم والمآوي، ومرافق برنامج المياه والصرف الصحي والنظافة العامة (WASH) وغيرها من الخدمات. وقدمت منظمة هانديكاب إنترناشونال توصيات عملية بما فيها رسومات فنية ومخططات للمسارات سهلة الوصول والاستخدام، ومداخل المرافق، والمراحيض المواءمة، ومرافق دش الاغتسال، ومرافق غسل الأيدي وغسالات الملابس. وقامت اليونيسف، الجهة التنسيق الرئيسية لبرنامج المياه والصرف الصحي والنظافة العامة (WASH) في المخيم، بتوزيع التوصيات على الشركاء الآخرين في برنامج المياه والصرف الصحي والنظافة العامة (WASH)، وعملت منظمة هانديكاب إنترناشونال على مراقبة عملية البناء لضمان التقيد بالمعايير المحددة (منظمة هانديكاب إنترناشونال، ٢٠١٣).

(٧٧) أنظر أدوات تدقيق مدى سهولة الوصول والاستخدام والأمان التي وضعتها الاتحاد الدولي للعلاج الطبيعي:

<https://wedc-knowledge.lboro.ac.uk/collections/equity-inclusion/general.html>

إمكانية الوصول والاستخدام: إمكانية وصول الأشخاص من ذوي الإعاقة، على قدم المساواة مع غيرهم، إلى البيئة الجسدية، ووسائل المواصلات، والمعلومات وآليات التواصل، بما فيها تكنولوجيات وأنظمة المعلومات والاتصال، وغيرها من المرافق والخدمات المتاحة أو الموفرة للعامة، سواء في المناطق الحضرية أو الريفية (الأمم المتحدة، ٢٠٠٦). إمكانية الوصول المادية هي توفير الأبنية أو أجزاء من الأبنية للأشخاص، بغض النظر عن طبيعة إعاقتهم أو عمرهم أو نوعهم الاجتماعي، بما يمكنهم من الوصول إليها والدخول إليها واستخدامها والخروج منها (المنظمة الدولية للمعايير ISO، ٢٠١١).

التنسيقات سهلة الوصول والاستخدام: المعلومات المتاحة للأشخاص من ذوي مختلف أنواع الإعاقات بما فيها عروض النصوص ولغة بربيل والتواصل اللمسي، والمطبوعات الضخمة، والوسائط المتعددة، والمواد الخطية والصوتية والمكتوبة بلغة واضحة، وأنماط القراءة البشرية والتكبيرية وغيرها من الأنماط البديلة، ووسائل وتنسيقات التواصل، بما فيها المعلومات وتكنولوجيا التواصل سهلة الوصول والاستخدام (الأمم المتحدة، ٢٠٠٦).

لافتات سهلة الوصول: لافتات مصممة لإبلاغ وتوجيه جميع الأشخاص، بما فيهم الأشخاص من ذوي الإعاقة. ويجب أن تكون اللافتة مرئية وواضحة وبسيطة وسهلة القراءة ومفهومة، وأن تحتوي على عناصر لمسية، وأن تكون مضاءة كما ينبغي أثناء الليل.

الأجهزة المساندة: أي منتج خارجي (بما فيها الأجهزة أو المعدات أو الأدوات أو البرمجيات)، خاصة تلك التي يتم إنتاجها أو إتاحتها بشكل عام، ويكون الغرض الرئيسي منها تعزيز أو تحسين القدرة الوظيفية للفرد واستقلالته، وبالتالي تحسين سلامتهم ورفاهيتهم. تُستخدم المنتجات المساندة أيضاً للحيلولة دون حدوث عجز وظروف صحية ثانوية (منظمة الصحة العالمية، ٢٠١٦).

التواصل الذي يهدف إلى تغيير السلوك: عملية تشاورية قائمة على الأبحاث لتناول المعرفة والتوجهات والممارسات. وهذا التواصل يوفر معلومات وحافز من خلال استراتيجيات محددة جيداً، باستخدام خليط من القنوات الإعلامية والطرق التشاركية. وتركز استراتيجيات تغيير السلوك على الفرد بوصفه نواة للتغيير للحث على وتعزيز السلوكيات الإيجابية والملائمة.^(٦٨)

(٦٨) تتوفر مزيد من المعلومات على الموقع: <https://www.unicef.org/cbsc>.

مانح الرعاية: مصطلح "الوالدة/ أو مانح/ الرعاية" لا يقتصر فقط على الأبوين الحقيقيين، لكنه يشمل أيضاً أي وصي يقدم رعاية متوافقة للطفل. ومصطلح مانحو الرعاية يشمل الآباء والأمهات والأشقاء والجديين وغيرهم من أقرباء الطفل، وكذلك مزودي رعاية الطفل الذين يلعبون دوراً مهماً في رعاية الرضع وصغار الأطفال (اليونسف، ٢٠١٤).

التواصل الذي يهدف إلى التنمية هو عبارة عن عملية ثنائية المسار لتشارك الأفكار والمعرفة باستخدام مجموعة متنوعة من أدوات وطرق التواصل التي تمكن الأفراد والمجتمعات من تنفيذ أعمال لتحسين مستوى حياتهم. وهو ينطوي على إشراك المجتمعات والإصغاء للبالغين والأطفال وهم يحددون مشاكلهم ويقترحون حلولاً لها ويتصرفون بناءً عليها.^(٦٩)

التأهيل القائم على المجتمع: نهج متعدد القطاعات يعمل على تحسين مستوى تكافؤ الفرص والإدماج الاجتماعي للأشخاص من ذوي الإعاقة، وفي الوقت ذاته يعمل على مكافحة الحلقة المفرغة من الفقر والإعاقة. ويتم تنفيذ التأهيل القائم على المجتمع من خلال تكاتف جهود الأشخاص من ذوي الإعاقة وأسرهم ومجتمعاتهم، والخدمات الصحية الحكومية وغير الحكومية ذات العلاقة، وخدمات التعليم والتدريب المهني والخدمات الاجتماعية وغيرها من الخدمات الأخرى (منظمة الصحة العالمية، ٢٠١٠).

الإعاقة: هي عجز طويل الأمد يؤثر على القدرة الوظيفية للشخص وهي تنطوي على حواجز تفاعلية ومواقفية وبيئية تعيق المشاركة الكاملة والفاعلة للشخص في المجتمع التي يتمتع بها الآخرون (الأمم المتحدة، ٢٠٠٦). إدماج الأشخاص من ذوي الإعاقة: توجه يهدف إلى معالجة الحواجز التي يواجهها الأشخاص من ذوي الإعاقة، ودعم احتياجاتهم المحددة وضمان مشاركتهم.

المنظمات المعنية بالأشخاص من ذوي الإعاقة: وهي عبارة عن جمعيات من الأشخاص من ذوي الإعاقة و/أو ممثليهم، بما فيهم مجموعات المساعدة الذاتية، واتحادات وشبكات وجمعيات أهل الأطفال من ذوي الإعاقة. تعتبر منظمة ما منظمة معنية بالأشخاص من ذوي الإعاقة إذا كانت أغلبية مجلس إدارتها وأعضائها من الأشخاص من ذوي الإعاقة (منظمة الأشخاص من ذوي الإعاقة في أستراليا PWDA، ٢٠١٦).

مسار التتبع السريع: آليات تهدف إلى تحديد مجموعات معينة وتحديد أولوياتها، كالأشخاص من ذوي الإعاقة، مما يتيح إعطاء أولوية للوصول إلى الخدمات. ومن الأمثلة على آليات

(٦٩) نفس المصدر السابق.

التتبع السريع هناك الخطوط المنفصلة والأنظمة الرمزية وتحديد أعداد المستفيدين أو بطاقات التعريف/ بطاقات الفئات المستفيدة.

العجز: انحراف كبير أو فقدان ما، في عضو وظيفي أو تركيبية وظيفية في الجسم (منظمة الصحة العالمية، ٢٠٠٢). وقد يكون العجز مؤقتاً أو دائماً، وقد يكون لدى الأشخاص حالات عجز متعددة. وهناك خمس فئات عامة للعجز:

العجز السمعي (حسي) - الصمم وفقدان السمع؛

العجز البصري (حسي) - العمى وقصور الرؤية؛

العجز النفسي الاجتماعي - مشاكل صحية عقلية تؤدي إلى صعوبات في التواصل وخلل في الانتباه وسلوكيات خارجة عن السيطرة (ومن الأمثلة عليها اضطراب فرط الحركة وتشتت الانتباه، والاكتئاب، واضطراب توتر ما بعد الصدمة)؛

العجز النمائي والفكري - وله درجات متفاوتة في تقييد الوظائف الفكرية التي يمكن أن تؤثر على قدرة التعلم والتذكر وتركيز الانتباه والتواصل وتطوير الاستقلالية الاجتماعية والاستقرار العاطفي (مثل متلازمة داون).

العجز الجسدي - تقييد جزئي أو كلي في الحركة، بما في ذلك الجزء العلوي و/أو السفلي من الجسم.

الإدماج: عملية تهدف إلى ضمان أخذ الأشخاص الأكثر استضعافاً بعين الاعتبار وبشكل متساو، وكذلك ضمان مشاركة هؤلاء الأشخاص واستفادتهم من برامج التنمية والبرامج الإنسانية.

الأشخاص من ذوي الإعاقة (الأطفال والبالغين والبالغين): هم أشخاص لديهم عجز جسدي أو عقلي أو فكري أو حسي طويل الأمد، والذي ينطوي على حواجز تفاعلية متنوعة قد تعيق مشاركتهم الفاعلة والكاملة في المجتمع بشكل متساوٍ مع الآخرين (الأمم المتحدة، ٢٠٠٦).

الحماية الاجتماعية: هي عبارة عن مجموعة من الأعمال التي لا تنحصر في معالجة صدمات فقر الدخل والصدمات الاقتصادية فحسب، بل تتصدى أيضاً للاستضعاف الاجتماعي، مع أخذها بالتالي بعين الاعتبار العلاقة المتداخلة فيما بين الإقصاء والفقر. من خلال دعم الدخل أو الدعم العيني والبرامج المصممة لرفع مستوى الوصول إلى الخدمات (مثل

الصحة والتعليم والتغذية)، تساعد الحماية الاجتماعية في تجسيد الحقوق الإنسانية للأطفال والعائلات (اليونيسف، ٢٠١٧).

التصميم الشامل: تصميم المنتجات والبيئات والبرامج والخدمات لتكون قابلة للاستخدام من قبل جميع الأشخاص، إلى أكبر حد ممكن، دون الحاجة إلى مواءمتها أو وجود تصميم متخصص. وهذه لا تشمل الأجهزة المساعدة الخاصة بمجموعات معينة من الأشخاص من ذوي الإعاقة حيثما دعت الحاجة إلى ذلك (الأمم المتحدة، ٢٠٠٦).

منظمة هانديكاب إنترناشيونال (٢٠١١) كيفية بناء بيئة سهلة الوصول والاستخدام في الدول النامية (٣ أدلة)،
www.asksourc.info/resources/how-build-accessible-environment-developing-countries-manual-1-introduction-accessibility

وثيقة أو كسفام (النسخة الجديدة)، التلخص من البراز للأشخاص الذين يعانون من صعوبات
 جسدية في حالات الطوارئ: [https://www.scribd.com/document/340800972/](https://www.scribd.com/document/340800972/Excreta-Disposal-for-Physically-Vulnerable-People-in-Emergencies)
[Excreta-Disposal-for-Physically-Vulnerable-People-in-Emergencies](https://www.scribd.com/document/340800972/Excreta-Disposal-for-Physically-Vulnerable-People-in-Emergencies)

اليونيسف (٢٠١١) خدمات المياه والصرف الصحي والنظافة العامة لأطفال المدارس في حالات
 الطوارئ: دليل المعلم (أنظر الفصل الرابع حول المدارس الصديقة لبرنامج المياه والصرف الصحي
 والنظافة العامة (WASH): أن تكون دامج - وتصل كل طفل)، [https://www.unicef.org/wash/](https://www.unicef.org/wash/files/WASH_in_Schools_in_Emergencies_Guidebook_for_teachers_.pdf)
[files/WASH_in_Schools_in_Emergencies_Guidebook_for_teachers_.pdf](https://www.unicef.org/wash/files/WASH_in_Schools_in_Emergencies_Guidebook_for_teachers_.pdf)

اليونيسف (٢٠١٤) وصلة فيديو توجيهية حول الإعاقة، [www.unicef.org/](http://www.unicef.org/disabilities/66434.html)
[disabilities/66434.html](http://www.unicef.org/disabilities/66434.html)

اليونيسف (٢٠١٦) نموذج التواصل الدامج، www.unicef.org/disabilities/index_90418.html

مؤسسة ووتر إيد WaterAid، والاتحاد العالمي للعلاج الطبيعي ومؤسسة شير (٢٠١٤)
 خلاصة تكنولوجيات برنامج مياه وصرف صحي ونظافة عامة سهل الوصول والاستخدام،
[www.wateraid.org/what-we-do/our-approach/research-and-publications/](http://www.wateraid.org/what-we-do/our-approach/research-and-publications/view-publication?id=aff6d098-00f2-42e5-b9a0-22ec2b264a5e)
[view-publication?id=aff6d098-00f2-42e5-b9a0-22ec2b264a5e](http://www.wateraid.org/what-we-do/our-approach/research-and-publications/view-publication?id=aff6d098-00f2-42e5-b9a0-22ec2b264a5e)

مؤسسة ووتر إيد WaterAid (٢٠١٢) النظافة الحيضية مهمة جداً: مورد لتحسين النظافة الحيضية
 حول العالم، [www.wateraid.org/what-we-do/our-approach/research-and-publications/](http://www.wateraid.org/what-we-do/our-approach/research-and-publications/view-publication?id=02309d73-8e41-4d04-b2ef-6641f6616a4f)
[view-publication?id=02309d73-8e41-4d04-b2ef-6641f6616a4f](http://www.wateraid.org/what-we-do/our-approach/research-and-publications/view-publication?id=02309d73-8e41-4d04-b2ef-6641f6616a4f)

الاتحاد العالمي للعلاج الطبيعي (٢٠١١) ”تصميم دامج للمراحيض المدرسية: كم
 تبلغ تكلفتها ومن يستفيد منها؟“، [http://wedc.lboro.ac.uk/resources/briefnotes/](http://wedc.lboro.ac.uk/resources/briefnotes/BN001_School_Latrines.pdf)
[BN001_School_Latrines.pdf](http://wedc.lboro.ac.uk/resources/briefnotes/BN001_School_Latrines.pdf)

الاتحاد العالمي للعلاج الطبيعي الإنصاف والإدماج في المياه والصرف الصحي والنظافة
 العامة: مواد تعليمية (بما فيها الأدوات الخاصة بتدقيق مدى سهولة الوصول والاستخدام)
<https://wedc-knowledge.lboro.ac.uk/collections/equity-inclusion/general.html>

ADCAP (٢٠١٥)، المعايير الدنيا لإدماج العمر والإعاقة في العمل الإنساني.

أنيجيلاجي وبيتو، (٢٠١٣)، "انتشار ومؤشرات عدوى الجهاز البولي بين الأطفال الذين يعانون من الشلل الدماغي في ماكوردي، نيجيريا"، المجلة الدولية لطب الكلى ٢٠١٣؛ doi: 10.1155/2013/937268

<https://www.ncbi.nlm.nih.gov/pmc/articles/PMC3858867>

فريق العمل المعني بالمسنين والإعاقة (٢٠١١) المسنين والإعاقة في الاستجابة الإنسانية: كتاب مرجعي حول الممارسات الدامجة. مؤسسة CBM.

وزارة التنمية الدولية البريطانية (DFID) ومختبر أبحاث المواصلات (TRL) (٢٠٠٤)، الملاحظة ٢١ الخاصة بصيانة الطرق الخارجية: تعزيز حركة الأشخاص من ذوي الإعاقة - إرشادات للممارسين. جيليس-هانسين، سي. (٢٠١٥) احتياجات النظافة الشخصية للأشخاص الذين يعانون من سلس البراز: كيف يمكن للأطراف الرئيسية التي تقدم خدمات المياه والصرف الصحي والنظافة العامة التصدي لاحتياجات الأشخاص المستضعفين الذين يعانون من سلس البول وأو سلس البراز في الدول متدنية ومتوسطة الدخل.

منظمة هانديكاب إنترناشيونال (٢٠٠٨) كيفية بناء بيئة سهلة الوصول والاستخدام في الدول النامية. منظمة هانديكاب إنترناشيونال (٢٠١٠) العلاج الطبيعي للأطفال الذين يعانون من الشلل الدماغي. منظمة هانديكاب إنترناشيونال (٢٠١٣) تقييم مدى سهولة الوصول والاستخدام في مخيم الزعتري للاجئين: الأردن - ٦ إلى ٩ تشرين الثاني/نوفمبر ٢٠١٢، <https://data2.unhcr.org/en/documents/download/37213>.

منظمة هانديكاب إنترناشيونال ومؤسسة هيلب إيج إنترناشيونال (٢٠١٤)، الضحايا الخفيون للأزمة السورية: اللاجئون من ذوي الإعاقة والمصابين والمسنين.

مؤسسة هيلب إيج (٢٠١٤) تقييم البرنامج الدولي لمؤسسة هيلب إيج "المساعدة المقدمة لفئات مستضعفة معينة متأثرة بالأزمة السورية"، www.dec.org.uk/sites/default/files/pdf/age_international_syria_programme_evaluation_final.pdf.

اللجنة الدولية للصليب الأحمر، ومنظمة هانديكاب إنترناشيونال، ومؤسسة CBM (٢٠١٥) جميعنا تحت سقف واحد: المآوي والمستقرات الدامجة لمن ذوي الإعاقة في حالات الطوارئ.

المنظمة الدولية للمعايير (٢٠١١) إعمار الأبنية - إمكانية الوصول إلى بيئة البناء وقابلية استخدامها، المعيار الدولي ISO 21542.

مؤسسة نوفيتا لخدمات الأطفال (٢٠٠٧) Noviat Children's Services، بيانات حقائق حول التواصل البديل والمعزز. صحيفة وقائع

مؤسسة نوفيتا لخدمات الأطفال (٢٠٠٧) Noviat Children's Services، بيانات حقائق حول التواصل البديل والمعزز. (ACC).

أوكسلي بي (٢٠٠٢) الحركة الدامجة للإعاقة - دليل للممارسات المثلى في سهولة الوصول إلى واستخدام البنية التحتية الخاصة بالأرصفت والمواصلات. لندن: وزارة المواصلات.

جميعه الأشخاص من ذوي الإعاقة الأسترالية (٢٠١٦)، www.pwd.org.au/student-section/، disabled-people-s-organisations-dpos.html.

المركز الإقليمي المعني بإصابة العمود الفقري في وادي ديلوير (٢٠٠٩) دليل إصابة الحبل الشوكي: دليل توعية الأسرة حول إصابة الحبل الشوكي.

مشروع إسفير (٢٠١١) الميثاق الإنساني والمعايير الدنيا في الاستجابة الإنسانية.

الأمم المتحدة (٢٠٠٦) اتفاقية حقوق الأشخاص ذوي الإعاقة.

اليونيسكو (١٩٩٠) دليل إرشادات التصميم لسهول وصول الأشخاص من ذوي الإعاقة الجسدية إلى المباني التعليمية.

اليونيسكو (٢٠١٠) دليل لتخطيط التعليم في حالات الطوارئ وإعادة البناء. القسم ٢-٤، الأطفال من ذوي الإعاقة، <http://unesdoc.unesco.org/images/0019/001902/190223e.pdf>.

المفوضية السامية للأمم المتحدة لشؤون اللاجئين (نسخة جديدة) أهلاً بكم في مخيم الأزرق: القرية ٦، <https://data2.unhcr.org/en/documents/download/42307>.

اليونيسف (٢٠٠٧)، تعزيز حقوق الأطفال من ذوي الإعاقة. نشرة مركز إنوشنتي دايجست رقم ١٣.

اليونيسف (٢٠١٠) الالتزامات الأساسية تجاه الأطفال: برنامج المياه والصرف الصحي والنظافة العامة (WASH).

اليونيسف (٢٠١٣)، تقرير وضع أطفال العالم: الأطفال من ذوي الإعاقة.

اليونيسف (٢٠١٤)، مراجعة منهجية لبرامج الأبوين لصغار الأطفال في الدول متدنية ومتوسطة الدخل.

اليونيسف (٢٠١٥a) مصفوفة: خدمات دامجة وسهولة الوصول ضمن برنامج المياه والصرف الصحي والنظافة العامة (WASH) في اليونيسف - الممارسات المثلى حسب الدولة.

اليونيسف (٢٠١٥b) الممارسات المثلى في توفير خدمات سهولة الوصول والاستخدام ودامجة ضمن برنامج المياه والصرف الصحي والنظافة العامة (WASH): المكاتب القطرية لليونيسف.

اليونيسف (٢٠١٦a) اليونيسف / مجموعة واشنطن المعنية بإحصائيات الإعاقة في نموذج القدرات الوظيفية للطفل. ملاحظة مفاهيمية، <https://data.unicef.org/wp-content/uploads/2016/11/UNICEF-WG-Child-Functioning-Module-Concept-Note-October-2016-FINAL.pdf>.

اليونيسف (٢٠١٦b) مكونات سهولة الوصول والاستخدام للبيئة المبنية: الإرشادات الفنية لتبني التصميم الشامل. وثيقة غير منشورة، www.unicefinemergencies.com/downloads/eresource/docs/Disability/annex12 technical cards for accessible construction.pdf.

اليونيسف (٢٠١٧) الأطفال من ذوي الإعاقة وصعوبات التعلم: أوروبا الوسطى والشرقية/كومولث الدول المستقلة، https://www.unicef.org/ceecis/education_13373.html.

اليونيسف ومنظمة الصحة العالمية (٢٠١٥) التكنولوجيا المساندة للأطفال من ذوي الإعاقة. خلق فرص للتعليم، الإدماج والمشاركة - ورقة نقاش.

مؤسسة ووتر إيد WaterAid (٢٠١٢) النظافة الحيفية مهمة جداً: مورد لتحسين النظافة الحيفية حول العالم.

WaterAid ومركز المياه والهندسة والتطوير WEDC (٢٠١٤) جهات الصرف الصحي الكامل بقيادة المجتمع: ابتكارات وأفكار معمقة.

مركز المياه والهندسة والتطوير (٢٠١٠)، تصميم دامج للمراحيض المدرسية: كم تبلغ تكلفتها ومن يستفيد منها؟

منظمة الصحة العالمية (٢٠٠٢) ” نحو لغة مشتركة للتصنيف الدولي للقدرات الوظيفية، الإعاقة والصحة، www.who.int/classifications/icf/en.

منظمة الصحة العالمية (٢٠١٠) التأهيل القائم على المجتمع: إرشادات التأهيل القائم على المجتمع - كُتيب تعريفي، http://apps.who.int/iris/bitstream/10665/44405/9/9789241548052_introductory_eng.pdf.

منظمة الصحة العالمية (٢٠١١) التقرير العالمي حول الإعاقة.

منظمة الصحة العالمية (٢٠١٦) قائمة المنتجات المساندة ذات الأولوية.

منظمة الصحة العالمية ولجنة الأمم المتحدة الاقتصادية والاجتماعية لآسيا والمحيط الهادئ (٢٠٠٨) دليل تدريبي في إحصائيات الإعاقة.

مؤسسة وورد فيجن إنترناشينال (٢٠١٤) التوسع أكثر فأكثر: برنامج مياه وصرف صحي ونظافة عامة (WASH) دامج للإعاقة.

WaterAid ومركز المياه والهندسة والتطوير WEDC (٢٠١٤) جهات الصرف الصحي الكامل بقيادة المجتمع: ابتكارات وأفكار معمقة.

مفوضية اللاجئين النسائية (٢٠١٦) ”العمل من أجل تحسين مستقبلنا“: إدماج النساء والفتيات من ذوات الإعاقة في العمل الإنساني

الجدول، المشتقة من أعمال البرامج المحددة في هذه الوثيقة، تدرج الأعمال الرئيسية المنطوية تحت كل التزام من الالتزامات الأساسية ضمن برنامج المياه والصرف الصحي والنظافة العامة (WASH) تجاه الأطفال في العمل الإنساني^(٧٠)، وهي أعمال تعزز من إدماج الأطفال واليافعين من ذوي الإعاقة.

الالتزام الأول: إنشاء قيادة فعالة للتنسيق العنقودي / المشترك بين الوكالات (مع وكالة تطلع بمسؤولية القيادة المشتركة للمجموعة العنقودية)، وإقامة روابط لها مع غيرها من آليات التنسيق العنقودية / القطاعية بشأن القضايا بالغة الأهمية المشتركة بين القطاعات.

أن تشمل الأعمال الأطفال من ذوي الإعاقة.

هل يوجد لدى عناقيد برنامج المياه والصرف الصحي والنظافة العامة (WASH) أي نقطة اتصال خاصة بالإعاقة أو وكالة اتصال أو فريق عمل؟

هل تم تضمين المسائل المتعلقة بالأطفال من ذوي الإعاقة في العنقود أو خطط التنسيق أو خطط الاستجابة الخاصة ببرنامج المياه والصرف الصحي والنظافة العامة (WASH)؟

تم إنشاء روابط بين عنقود برنامج المياه والصرف الصحي والنظافة العامة (WASH) والعناقيد الأخرى للأعمال بالغة الأهمية المشتركة بين القطاعات لتشمل الأطفال من ذوي الإعاقة.

الالتزام الثاني: حصول الأطفال والنساء على كميات كافية من المياه بجودة وكميات مناسبة للشرب والطهي والنظافة الشخصية.

أن تشمل الأعمال الأطفال من ذوي الإعاقة.

تم إعداد آلية المسار السريع لنظام جمع المياه للأسر المعيشية التي لديها أشخاص من ذوي الإعاقة (سواء كانوا أطفالاً أو يافعين أو مانحي رعاية).

تم تصميم نقاط المياه وبنائها بحيث تكون صديقة للطفل وسهلة الوصول والاستخدام.

تلميح: إذا كنت غير متأكد، قم بإجراء تدقيق حول مدى سهولة الوصول والاستخدام (أنظر القسم ١٠).

(٧٠) لمزيد من المعلومات حول التزامات الأساسية لليونسيف تجاه الأطفال في العمل الإنساني، أنظر www.unicef.org/emergencies/index_68710.html

الالتزام الثالث: يستخدم الأطفال والنساء المراحيض ومرافق اغتسال ملائمة ثقافياً وآمنة وصحية وسهلة الاستخدام وملائمة للنوع الاجتماعي.

أن تشمل الأعمال الأطفال من ذوي الإعاقة.

تم تصميم المراحيض وبنائها بحيث تكون سهلة الوصول والاستخدام وآمنة وملائمة للنوع الاجتماعي.

تلميح: إذا كنت غير متأكد، قم بإجراء تدقيق حول مدى سهولة الوصول والاستخدام مع الأولاد والفتيات من ذوي الإعاقة (أنظر القسم ١٠).

تتواجد الأسر المعيشية التي لديها أطفال وبافعين ومانحي رعاية من ذوي الإعاقة بالقرب من المراحيض سهلة الوصول والاستخدام.

تشتمل السياسات والمعايير الخاصة بالبنية التحتية والخدمات ذات العلاقة ببرنامج المياه والصرف الصحي والنظافة العامة (WASH) على مكونات خاصة بالإعاقة وتتوافق مع المعايير الدولية.

أخذ تخطيط التوريد بعين الاعتبار المنتجات ذات الصلة بالأطفال من ذوي الإعاقة (مثل الدريزينات المساندة لدعم استخدام المراحيض).

الالتزام الرابع: يحصل الأطفال والنساء على المعلومات الحيوية المتعلقة ببرنامج المياه والصرف الصحي والنظافة العامة (WASH) للوقاية من مرض الأطفال، وخاصة الإسهال.

تم مواءمة المعلومات المتعلقة ببرنامج المياه والصرف الصحي والنظافة العامة (WASH) للفتيات والأولاد من ذوي الإعاقة من مختلف الأعمار وهي متاحة بتنسيقين مختلفين على الأقل، مثل التنسيق المطبوع والصوتي.

تم إظهار الأطفال من ذوي الإعاقة في مواد التواصل المتعلقة ببرنامج المياه والصرف الصحي والنظافة العامة (WASH) (مثلاً، تم تضمين صور للأطفال من ذوي الإعاقة في هذه المواد).

الالتزام الخامس: يحصل الأطفال على المياه الآمنة، ويستخدمون مرافق الصرف الصحي والنظافة العامة في بيئات تعلمهم والساحات الصديقة للطفل.

تتميز البنية التحتية ومرافق برنامج المياه والصرف الصحي والنظافة العامة (WASH) في بيئات التعلم والساحات الصديقة للطفل بأنها سهلة الوصول والاستخدام وقابلة للاستخدام من قبل الأشخاص من ذوي الإعاقة.

تصل حملات تشجيع ممارسات النظافة العامة إلى الأطفال من ذوي الإعاقة (مثلاً، إلى المدارس، من خلال أنشطة التوسع والانتشار).

© صندوق الأمم المتحدة للطفولة "اليونيسف"

نوفمبر/تشرين الثاني ٢٠١٧

يجب الحصول على إذن لإعادة إنتاج أي جزء من هذه النشرة. لمزيد من المعلومات حول استخدام الحقوق، يرجى التواصل مع:
قسم الإعاقة، اليونيسف

United Nations Plaza, New York, NY, 10017, USA 3

عنوان البريد الإلكتروني: disabilities@unicef.org

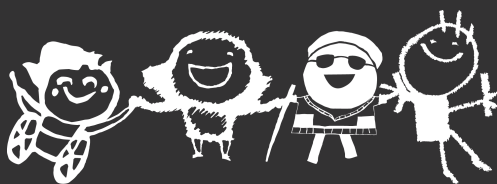
هذه الكتيبات الستة للتوجيه متوفرة على الموقع: training.unicef.org/disability/emergencies

وإضافة إلى النسخ المطبوعة والمنشورة بصيغة PDF، يتوفر الدليل أيضاً بتنسيقات متنوعة سهلة الاستخدام: تنسيق ePUB وملف جاهز بلغة بريل وتنسيقات HTML.

صورة الغلاف

حقوق الصورة: © William Daniels / Handicap International

تعليق الصورة: فقدت فيمي منزلها وساقها خلال الهزّة الأرضية التي ضربت هاييتي عام ٢٠١٠. في إحدى المخيمات في بورت أو برانس، تذهب يومياً لجلب المياه من مضخة المياه الشعبية.



unicef 
for every child